



BarnehageHMS

GEAVAHEADDJIBAGADUS

Sisdoallu

BARNEHAGEHMS – BUORET BARGODEARVVAŠVUOĐA REAIDU	2
MANIN MÁNÁIDGÁRDDIT GALGET DAHKAT DÁN?	2
GII DÁINNA GALGÁ BARGAT?	2
MO ASTAT?	2
JOĐIHEADDJI JA DBS-JOAVKKU (ADMINISTRÁHTORIID) VÁRÁS.....	3
OAHPÁSMUVA DBS-FÁTTÁIGUIN	3
ČÁLIT FÁDDÁVÁLDĐÁHALLAMA.....	3
REGISTRERE MÁNÁIDGÁRDDI	4
GEAVAHEDDJIID HÁLDDAŠEAPMI.....	5
LASIT DOAIMMAID JA DBS-FÁTTÁID KALEANDARII.....	5
RIEVDADIT DAHJE SIHKKUT DOAIMMA KALEANDARIS.....	8
ČÁLIT KALEANDARA	8
EARÁ BARGIIDE.....	9
OAHPÁSMUVA DBS-FÁTTÁIGUIN	9
ČÁLIT FÁTTÁ ČILGEHUSA	9
ČÁLIT SISA REIDUI	FEIL! BOKMERKE ER IKKE DEFINERT.
GEAHČA KALEANDARA	10
ČÁLIT KALEANDARA	11
EANET REAIDDU BIRRA.....	11

BarnehageHMS

– buoret bargodearvvašvuoda reaidu

Dán bagadusas mitalit [BarnehageHMS](#)-reaiddu birra. Mii čájehit mo geavahit reaiddu. Dii gávdnabehtet visot bagadusas; mo registreret mánáidgárddi, cavgilemiid ja rávvagiid, manin ja mo geavahit reaiddu, mo válljet fáttá mainna bargat jna.

Manin mánáidgárddit galget dahkat dán?

BarnehageHMS ulbmil lea veahkehit mánáidgárddi bargat vuogádatlaččat bargobirrasii, dearvvašvuoda ovddidemiin ja dearvvašvuodain, birrasii ja sihkarvuodain (DBS:in) dábálaš bargodilis.

Bargobirrasis lea sáhka bargamis. Go mii ságastallat bargobirrasa birra ja dan oktavuodas barggu birra, maid mii dahkat, de dat buktá buoret bargodearvvašvuoda ja buoret mánáidgárdedilli sihke ollesolbmuide ja mánáide.

Lea maid mávssolaš, ahte olles jagi jotkkolaččat bargat DBS:in. Ollugiid mielas dan lea váttis ollašuhit. BarnehageHMS-reaiddu lea kaleanddar, mii veahkeha dan dahkat. Das leat 13 DBS-fáttá, maid dutkamiin leat gávnahan erenoamáš mávssolažžan mánáidgárddiide. Fáttáid sáhtá čatnat kaleandarii. Dii mearridehpet ieža guđe fáttát leat ávkkálepmosat aiddo din bargui. Reaidu veahkeha din johtui.

Gii dáinna galgá bargat?

Jodiheddjis lea bajimuš ovddasvástádus bargobirasbarggus. Mánáidgárddi DBS-joavkkus fas lea oktasaš ovddasvástádus jodihit barggu, mas geavahit BarnehageHMS. DBS-jovkui gullet mánáidgárddi jodiheddji, suodjalusáittardeaddji ja luohttámušolbmot. Go sii ovttasbarget bures bargobirrasa ovdii, de áššit ovdánit álo beaktilit. Buot mánáidgárddi bargit galget dattetge váldjuvvot mielde bargui, vai olahit buriid bohtosiid.

Mo astat?

Ollu mánáidgárddiin dadjet ahte dábálaš doaimmaid siste lea váttis astat bargat bargobirrasii. Mii ávžžuhit geavahit deaivvadansajiid, mat dis jo leat; DBS-joavku sáhtá bargat dainna dábálaš čoahkkimiiddis olis, bargit sáhttet váldit fáttá ovdan ossodatčoahkkimiin, bargiidčoahkkimiin ja plánenbeivviin.

DBS-fáttáid sáhtá čálihit BarnehageHMS-reaiddu. Daid sáhtá heangut oidnosii mánáidgárdái, dahje ovdamearkka dihte bidjat bargiidlanja beavddi ala. Ollu doaimmaid gaskkas ferte jurddašit goas lea liiba daiguin bargat, ja geavahit áiggi dalle go lea astu.

Jod̄iheaddji ja DBS-joavkku (administráhtoriid) várás

Oahpásmuva DBS-fáttáiguin

Ovdalgo váldibehtet atnui BarnehageHMS, gánneha oahpásmuvvat reaiddu 13 DBS-fáttáin.

BarnehageHMS sisdoallá 13 fáttá, main leat oanehaš teavsttat, mat vuod̄duuvvet dutkamii. Dain leat cavgileamit ja rávvagat, digaštallančuoggát, ja muhtun liŋkkat, maid vehkiin beassabehtet ovdos guvlui bargus.

- Vállje *HMS-tema* (DBS-fáttá) bajimuččas barnehagehms.no neahttasiiddus
- Go jod̄át vuollelii siiddus, de gávnnat fáttáid
- Deaddil fáttá, man birra háliidat lohkat eanet
- Fáddásiiddus beasat:
 - Lohkat ja oahpásmuvvat fáttá válddáhallamiid
 - Gávndat digaštallančuoggáid
 - Lohkat eanet fáttá birra. Oaččut veahki viidásut bargui «Verktøy og lenker» (Reaiddut ja liŋkkat) -oasis
 - Čálihit fáttá válddáhallama

Čálit fáttá válddáhallama

Ii soaitte nu álki astat bargat DBS:in ja bargobirrašiin. Danin lea buorre čálihit fáttá, mainna áigubehtet bargat, ja henget dahje bidjat čilgehusa oidnosii mánáidgárddis, vaikkoba bargiidlanja beavddi ala. Coahkkal vuos dan fáttá válddáhallama, mainna áiggošeiddet bargat.

- Vállje *Skriv ut* (Čálit) šearpma olgeš ravddas, bajimuš gova vuolábealde
- Dihtora čálihanruvttu rahpasa. Vállje čálána (printera), mainna háliidat čálihit (destinašuvdna)

Ná čálihat čorges siiddu:

Jávkat siiddu badje- ja vuolleteavsttaid merkestemiid (Topp- og bunntekster) Flere innstillinger -oasis, ja merkes ahte háliidat geavahit duogášgrafihka (Bakgrunnsgrafikk).

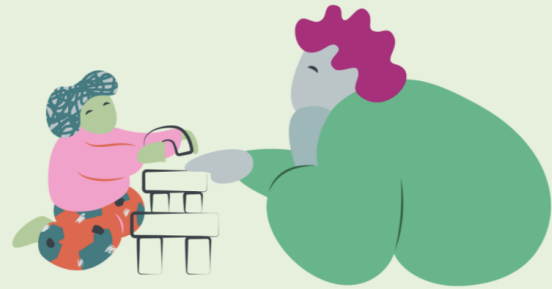
Manjit siiddus ovdamearkkas oainnat gos gávnnat čálihanboalu:





Nærværet i barnehagen

Å ha et høyt nærvær i barnehagen er viktig av mange grunner. Alle som jobber i barnehagen trengs i det viktige arbeidet som skal gjøres. Tilstedeværelse av faste ansatte som kjenner barna og rutinene påvirker kvaliteten i barnehagehverdagen og arbeidsmiljøet til de ansatte. Men hvordan få til et høyt nærvær i en bransje som ligger på topp når det gjelder sykefravær? Her får dere noen tips til hvordan barnehagen kan jobbe med dette.



Velg «Skriv ut» her

Skriv ut

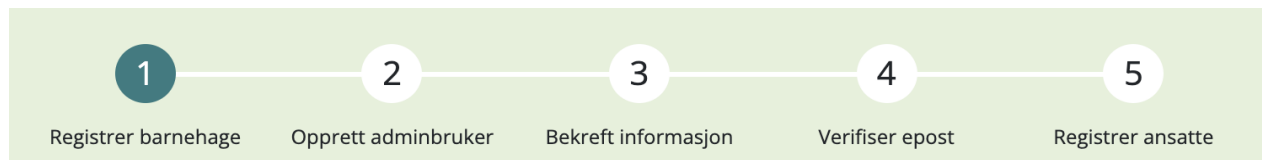
Endring av sykefravær - ingen quick-fix

Høyt sykefravær er uheldig for den enkelte ansatte som er syk, men også for arbeidsmiljøet i barnehagen. Det er ikke alltid mulig å få tak i vikar, og vikarene kjenner gjerne ikke barnehagen så godt som det faste personalet gjør. Vikarbudsjetten rekker ikke alltid til å dekke opp alt fraværet.

Registrere mánáidgárddi

Ovdalgo bargagoahtibehtet BarnehageHMS-reaidduin, jodiheaddji ferte registreret mánáidgárddi reidui.

- Mana neahttasiidui barnehagehms.no ja vállje *Registrer barnehage (Registrere mánáidgárddi)*
- Bargga rávvagiid mielde, ja registrere:



- Mánáidgárddi nama ja organisašuvdnanummira
- Admin-geavaheaddji (jodiheaddji) nama ja e-poastačujuhusa
- Nanne dieđuid, maid leat deavdán, ja organisašuvdnanummira
- Nanne e-poastačujuhusa nannenliŋkkain

Reidui beassá guovtti dásis – *administráhtorin* ja *bargin*.

Administráhtor (admin-geavaheaddji) beassá lasihit ja rievdadit doaimmaid kaleandarii, ja hálddašit geavaheddjiid. DBS-joavku, masa gullet jodiheaddji, suodjalusáittardeaddji ja luohttámušolmmoš-/olbmot, galget leat administráhtorat.

Bargit besset oaidnit kaleandara ja plánejuvvon doaimmaid, ja lohkat ja čálihit DBS-fáttáid.

- Registrere bargiid, geat galget beassat reidui
- **Fuom!** Atte administráhtorvuoigatvuođaid buohkaide DBS-joavkkus; suodjalusáittardeaddjái ja luohttámušolbmui(de). Dan dagat nu, ahte merkestat ruvttu »Skrivetilgang» (Čállinvuoigatvuođaid) buohta, go registreret bargiid:

E-post

Skrivetilgang

- Bargit, geat registrerejuvvojit vuogádahkii, ožžot e-poastta, mas muitaluvvo mo čálihit sisa reidui

Geavaheddjiid hálddašeapmi

Buot mánáidgárddi bargit galget searvat bargui, vai oažžubehtet buriid bohtosiid. Danin berrejit buot bargit beassat BarnehageHMS-reidui.

Jodiheaddji, ja soaitá maid nubbi administráhtor, lasiha, sihku ja rievdata geavaheddjiid vuoigatvuodaid:

- Čálit sisa admin-geavaheaddjin *Logg inn* -čálihanboaluin, mii lea álgošiidus
- Deaddil dasto geavaheaddji-govaža ja vállje *Administrer brukere* (Administrere geavaheddjiid)

Geavaheddjiid hálddašeamis leat njeallje doaimma:

- Atte geavaheaddjai administráhtora vuoigatvuodaid – dan dagat nu ahte merkestat ruvttu *Kan redigere* (*Sáhtta redigeret*)
- Váldde eret administráhtorvuoigatvuoda geavaheaddjis – sihko mearkka *Kan redigere* (*Sáhtta redigeret*) -ruvttos.
- Lasit ođđa geavaheaddji
- Sihko geavaheaddji

The screenshot shows the 'Administrer brukere' page in the BarnehageHMS system. The page title is 'Ansatte for barnehagen'. It features a table with columns for 'Navn' and 'Epost'. The table contains three rows of user data. Annotations in red boxes provide instructions: '1. Klikk brukerikon' points to the user icon; '2. Velg «Administrer brukere»' points to the menu option; 'Legge til ny bruker' points to the '+ Legg til brukere' button; 'Huk av for å gjøre bruker til administrator' points to the 'Kan redigere' checkbox; 'Fjerne en bruker fra systemet' points to the 'Slett' button. A 'Logg ut' button is also visible in the top right corner.

Navn	Epost	Kan redigere	Slett
Fornavn Etternavn	navn@epost.no	<input checked="" type="checkbox"/>	<input type="button" value="Slett"/>
Fornavn Etternavn	navn@epost.no	<input type="checkbox"/>	<input type="button" value="Slett"/>
Fornavn	navn@epost.no	<input checked="" type="checkbox"/>	<input type="button" value="Slett"/>

Lasit doaimmaid ja DBS-fáttáid kaleandarii

BarnehageHMS kaleanddar veahkeha din jotkkolaččat bargat DBS:in olles jagi. Kaleandaris beassá čatnat 13 DBS-fáttá plánaide, dahkamušaide ja doaimmaide miehtá mánáidgardejagi.

- Čálit sisa admin-geavaheaddjin álgošiidu *Logg inn* -čálihanboaluin
- Coahkkal *Kaleanddar-boalu* siiddu olgeš ravddas badjin
- Vállje dasto *Legg til aktivitet* (*Lasit doaimma*)

BarnehageHMS HMS-tema Kalender

2 1

Legg til aktivitet Skriv ut **November - 2021**

Dál beassabehtet siidui, mas válljebehtet DBS-fáttá, maid čatnabehtet mánáidgárddi doaimmaide:

Opprett aktivitet

År **Måned**

Beskriv aktivitet
En aktivitet er det dere gjør i barnehagen, og er typisk knyttet til periodens fokus i årsplanen.

Tittel *

Beskrivelse *

- Vállje jagi ja mánu (*År / Måned*) ja guđe DBS-fáttáin áigubehtet bargat.
- Čále doibmii bajilčállaga (*Tittel/overskrift*) ja oanehaš válddáhallama (*Beskrivelse*). Válddáhallama lea vuogas čatnat mánáidgárddi dábálaš doaimmaide – plánaide, dahkamušaide ja doaimmaide. Jos ii oro ulbmillaš čatnat DBS-fáttá plánejuvvon doaimmaide, sáhttibehtet čállinsadjái čálistit oanehaččat manin lehpel válljen dáid DBS-fáttáid (bajilčállaga ja čilgehusa buohta leat násttit, mii mearkkaša ahte daidda ferte juoidá čállit, vai beassá viidáseappot kaleandarii).
- Dasto lasihehpet DBS-fáttá, mii čatnasa doaimmaide. Dan dahkabehtet nu ahte listtus merkebehtet ruvto ovttá dahje mángga DBS-fáttá buohta. Dii dat mearridehpet galliin DBS-fáttáin háliidehpet bargat guđege mánus. Sáhtá maid bargat seammáin fáttáin mángga mánu.
- Doaimma vurkejuvvo kaleandarii go válljebehtet *Lagre aktivitet* (Vurke doaimma) šearpma olgeš ravddas vuollin

Kaleandar čatná DBS-barggu mánáidgárddi eará doaimmaide, nu ahte lea álkit fuomášit man mávssolaš DBS lea, ja nu oažžut movtta bargui.

Manjit siiddus oainnát ovdamearkkaid doaimmain.

Ovdamearka muhtun mánnui välljejuvvon doaimmain ja DBS-fáttáin:

Legg til aktivitet		Skriv ut		November - 2021		←	→
Måned	Halvår						
Uke 44	Uke 45	Uke 46	Uke 47				
<p>Mye smitte og forkjølelse</p> <p><i>Høstens forkjølelse herjer. Hvordan forebygge at barn og voksne sprer unødvendig smitte? Vi trenger friske voksne som er tilstede på jobb.</i></p>		<p>HMS-tema</p> <p><u>Hygiene og smittevern</u></p>					
<p>Kortere dager fører til mer innetid.</p> <p><i>Hvordan er de voksnes arbeidsmiljø inne i barnehagen? Mange mener det blir mye lyd - til tider så mye at det gjør de ansatte slitne og ukonsentrerte. Hva kan gjøres? Vi ønsker også å fokusere på inneklimaet i stort.</i></p>		<p>HMS-tema</p> <p><u>Lyd og hørsel</u> <u>Inneklima</u></p>					


Ovdamearka jahkebeallái välljejuvvon doaimmain ja DBS-fáttáin:

Legg til aktivitet		Skriv ut		HØST - 2021		←	→
Måned	Halvår						
Juli	August	September	Oktober	November	Desember		
	<p>Bli trygg og finne seg til rette i barnehagen</p> <p>HMS-tema</p> <p><u>Organisering av arbeidshverdagen</u></p> <p><u>Kulturen på arbeidsplassen</u></p> <p><u>Kompetanse og mestring</u></p>	<p>Lek og aktiviteter ute</p> <p>HMS-tema</p> <p><u>Løft og arbeidsstillinger</u></p> <p>Bli trygg og finne seg til rette</p> <p>HMS-tema</p> <p><u>Høye emosjonelle krav</u></p> <p><u>Organisering av arbeidshverdagen</u></p> <p><u>Rollekonflikter</u></p>	<p>Høsting - sunn og god mat</p> <p>HMS-tema</p> <p><u>Helsefremmende arbeidsplass</u></p>	<p>Mye smitte og forkjølelse</p> <p>HMS-tema</p> <p><u>Hygiene og smittevern</u></p> <p>Kortere dager fører til mer innetid.</p> <p>HMS-tema</p> <p><u>Lyd og hørsel</u></p> <p><u>Inneklima</u></p>	<p>Den fine førjulstiden</p> <p>HMS-tema</p> <p><u>Kulturen på arbeidsplassen</u></p> <p><u>Helsefremmende arbeidsplass</u></p>		

Rievdadit dahje sihkkut doaimma kaleandaris

Administráhtor sáhtta álkít rievdadit dahje sihkkut kaleandaris plánejuvvon doaimmaid.

- Vállje *Kaleandara* siiddu olgeš ravddas badjin
- Bláđe mánnui, man doaimmaid háliidehpet rievdadit
- Deaddil liánta-govastaga dan doaimma buohta, maid áigubehtet rievdadit

Den fine førjulstiden <i>Vi bruker førjulstiden til å fokusere på gleden ved å glede andre. Hva blir jeg glad av? Hva blir du glad av? Og hva er bra for de ansattes helse? Vi ønsker å jobbe aktivt for en helsefremmende arbeidsplass.</i>		HMS-tema <u>Kulturen på arbeidsplassen</u> <u>Helsefremmende arbeidsplass</u>
--	---	---

- Rievdat dan maid áiggut: jagi, mánu, bajilčállaga, válddáhállama dahje relevánta DBS-fáttáid
- Go leat rievdadan, de válljet *Lagre aktivitet* (*Vurke doaimma*)
- Jos háliidat sihkkut doaimma, vállje *Slett aktivitet* (*Sihko doaimma*)

Slett aktivitet	Lagre aktivitet
------------------------	------------------------

Čálit kaleandara

Kaleandara, mas leat plánejuvvon doaimmat ja relevánta DBS-fáttát, sáhtta álkít čálihit:

- Vállje *Kaleandara* siiddu olgeš ravddas badjin
- Bláđe mánnui, man áiggut čálihit
- Vállje *Skriv ut* (*Čálit*)

Legg til aktivitet	Skriv ut
---------------------------	-----------------

- Dihtora čálihanruvttu rahpasa. Vállje:
 - Čálána (printera), mainna áiggut čálihit (destinašuvdna)
 - Váldde eret badje- ja vuolleteavsttaid (*Topp- og bunntekster*) *Flere innstillinger - oasis*
 - Merkes ahte geavahat duogášgrafihka (*Bakgrunnsgrafikk*) *Flere innstillinger -oasis*

Eará bargiide

Oahpásmuva DBS-fáttáiguin

Ovdalgo váldibehtet atnui BarnehageHMS, gánneha oahpásmuvvat reaiddu 13 DBS-fáttáin.

BarnehageHMS sisdoallá 13 fáttá, main leat oanehaš teavsttat, mat vuođđuduvvet dutkamii. Dain leat cavgileamit ja rávvagat, digaštallančuoggát, ja muhtun liŋkkat, mat veahkehit ovdánit bargguin.

- Deaddil *HMS-tema* (DBS-fáttá) bajimuččas barnehagehms.no neahttasiiddus
- Go jođát vuollelii siiddus, de gávnnat fáttáid
- Deaddil fáttá, man birra háliidat lohkat eanet
- Fáddásiiddus beasat:
 - Lohkat ja oahpásmuvvat fáttáid válddáhallamiidda
 - Oažžut evttohusaid digaštallančuokkis
 - Lohkat eanet fáttá birra. Oaččut veahki viidásut bargui «Verktøy og lenker» (Reaiddut ja liŋkkat) -oasis
 - Čálihit fáttá válddáhallama

Čálit fáttá válddáhallama

- Oza fáttá válddáhallama, maid háliidat čálihit
- Deaddil *Skriv ut* (Čálit) šearpma olgeš ravddas, bajimuš gova vuolábealde
- Dihtora čálihanruvttu rahpasa. Vállje čálána (printera), mainna áiggošit čálihit (destinašuvdna).

Ná čálihat čorgadut siiddu:

- Jávkat siiddu badje- ja vuolleteavsttaid (Topp- og bunntekster) Flere innstillinger -oasis, ja merkes ahte háliidat geavahit duogášgrafihka (Bakgrunnsgrafikk).

Ovdamearkkas oainnat gos čálihanboallu (Skriv ut) lea:



BarnehageHMS HMS-tema Kalender 

Nærværet i barnehagen



Å ha et høyt nærvær i barnehagen er viktig av mange grunner. Alle som jobber i barnehagen trengs i det viktige arbeidet som skal gjøres. Tilstedeværelse av faste ansatte som kjenner barna og rutinene påvirker kvaliteten i barnehagehverdagen og arbeidsmiljøet til de ansatte. Men hvordan få til et høyt nærvær i en bransje som ligger på topp når det gjelder sykefravær? Her får dere noen tips til hvordan barnehagen kan jobbe med dette.

Velg «Skriv ut» her

Skriv ut

Endring av sykefravær - ingen quick-fix

Høyt sykefravær er uheldig for den enkelte ansatte som er syk, men også for arbeidsmiljøet i barnehagen. Det er ikke alltid mulig å få tak i vikar, og vikarene kjenner gjerne ikke barnehagen så godt som det faste personalet gjør. Vikarbudsjetten rekker ikke alltid til å dekke opp alt fraværet.

Geavahišgoađe reaiddu

Sáhtát čálihit sisa reidui, go leat vuos ráhkadan geavaheaddji. Oaččut e-poasttas bovdehusa ráhkadit geavaheaddji. Jos it leat ožžon bovdehusa, háleš iežat hoavddain. Fuum! Bovdehus soaitá leat gártan luotnepoasttaid máhppii, guovllas fal dohko vuos.

- Mana neahttasiidui barnehagehms.no
- Coahkkal ruoná *Logg inn* -čálihanboalu olgeš ravddas badjin
- Čále e-poastačujuhusa ja beassansáni, maid válljejit go ráhkadit alcesat geavaheaddji
- Jos leat vajálduhtán beassansáni, deaddilat *Glemt passord?* (Vajálduhtán beassansáni?), de oaččut e-postii liŋkka, mainna bijat odđa beassansáni

Logg inn

→

Logg inn

Logg inn

[Glemt passord?](#)

Geahča kaleandara

Go du bargosaji DBS-joavku lea bidjan BarnehageHMS kaleandarii doaimmaid, de guđege doibmii čatnasit okta dahje máŋga DBS-fáttá. Don beasat kaleandarii, go deaddilat *Kaleandar*-boalu siiddu olgeš ravddas badjin. Kaleandaris beasat dahkat golbma ášši:

- Geahčadit muhtun mánu doaimmaid. Bláđet mánuid gaska njuolaiguin, mat leat siiddu bajimučas olgeš bealde
- Beasat geahčadit lagamus jahkebeali doaimmaid go coahkkal *Halvår (Jahkebeallái)* kaleandaris
- Loga eanet DBS-fáttáid birra, maiguin áigubehtet bargat aiddo dán áigodagas



Valgt måned og år

Vis per måned eller halvår

Måned Halvår

November - 2021 ← →

Bla mellom måneder

Uke 44	Uke 46	Uke 47
<p>Mye smitte og forkjølelse</p> <p><i>Høstens forkjølelse herjer. Hvordan forebygge at barn og voksne sprer unødvendig smitte? Vi trenger friske voksne som er tilstede på jobb.</i></p>	<p>HMS-tema</p> <p><u>Hygiene og smittevern</u></p>	<p>HMS-tema relevant for aktivitet (klikkbare)</p>
<p>Kortere dager fører til mer innetid.</p> <p><i>Hvordan er de voksnes arbeidsmiljø inne i barnehagen? Mange mener det blir mye lyd - til tider så mye at det gjør de ansatte slitne og ukonsentrerte. Hva kan gjøres? Vi ønsker også å fokusere på inneklimaet i stort.</i></p>	<p>HMS-tema</p> <p><u>Lyd og hørsel</u> <u>Inneklima</u></p>	

Navn og beskrivelse av aktivitet

Čálit kaleandara

Kaleandara, masa leat plánejuvvon doaimmat ja relevánta DBS-fáttát, sáhtta álkit čálihit (printet):

- Vállje *Kaleandara* siiddu olgeš ravddas badjin
- Bláđe rievttas mánnui
- Deaddil *Skriv ut (Čálit)*



- Dihtora čálihanruvttu rahpasa. Vállje:
 - Čáláná (printera), mainna áiggut čálihit (destinašuvdnan)
 - Jávkat badje- ja vuolteavstaid (*Topp- og bunntekster*) *Flere innstillinger- oasis*, ja merkes ahte háliidat geavahit duogášgrafihka (*Bakgrunnsgrafikk*) *Flere innstillinger - oasis*.

Eanet reaiddu birra

Ollislaš dieđuid reaiddu birra gávnnat [Om BarnehageHMS](#) -liŋkkain, man gávnnat reaiddu vuolleravddas.

Jos vásihat, ahte BarnehageHMS ii doaimma, sáddes e-poastta *Kontakt oss (Gulahala minguin)* - liŋkkain, mii lea reaiddu vuolleravddas. Lihkku bargui!