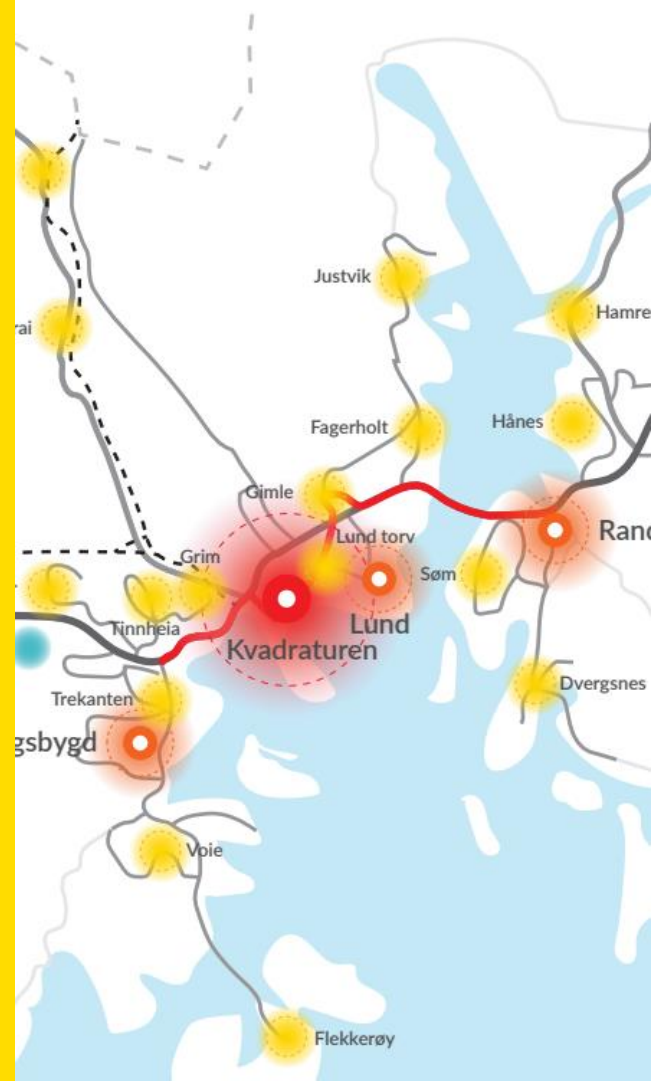


9.00	Åpning Henning Berby, KS
9.10	Om arealstrategier i kommuneplanens samfunnsdel Gro Sandkjær Hansen, NIBR Oslo Met, Erik Plathe og Kristin Karlbom Dahle (Asplan Viak) <i>Spørsmål/diskusjon i chat</i>
10.00	Pause
10.10	Oppfølging av anbefalingen om arealstrategier i nasjonale forventninger v/Liv Kirstine Just-Mortensen, Kommunal- og distriktsdepartementet <i>Spørsmål/diskusjon i chat</i>
10.30	Erfaringer med arealstrategier i kommunene Kommuner deler sine erfaringer (10 min hver): <ul style="list-style-type: none"> • Hyllestad v/Idar Førde Blom • Verdal v/Gunhild Kvistad • Lørenskog v/Arna Gudbrandsdottir • Tromsø v/Jenny Mikalsen <i>Spørsmål/diskusjon i chat</i>
11.30	Lunsj
12.00	Fylkeskommunene og statsforvalternes erfaringer med bruk av arealstrategier Fylkeskommuner og Statsforvalter deler sine erfaringer (10 min hver): <ul style="list-style-type: none"> • Viken fylkeskommune v/Kari Elisabet Ottestad • Rogaland fylkeskommune v/Erik Cockbain • Statsforvalteren i Møre og Romsdal v/Sveinung Parr Dimmen • Statsforvalteren i Troms og Finnmark v/Lill-Hege Nergård <i>Spørsmål/diskusjon i chat</i>
13.00	Pause
13.15	Paneldebatt Panelet: Solveig Rindhølen (Statsforvalteren i Innlandet), Eva Katrine Taule (Vestland fylkeskommune), Per A Stavnås (Trøndelag fylkeskommune), Gunhild Kvistad (Verdal kommune), Gro Sandkjær Hansen (NIBR Oslo Met) Innledning – hvorfor stiller vi disse spørsmålene? v/Erik Plathe <ul style="list-style-type: none"> • Hvor detaljert bør og kan arealstrategien være? • I hvilken grad kan en arealstrategi i samfunnsdelen styrke eller svekke samfunnsdelen som styringsverktøy og kopling til økonomiplan? • Hvordan kan arealstrategi i samfunnsdelen bidra til at kommunestyret ivaretar de lange linjene som krever oppfølging utover en kommunestyreperiode <i>Spørsmål til panelet i chat</i>
14.10	Oppsummering og KS-FoU prosjektet videre Henning Berby, KS

Arealstrategier i kommuneplanens samfunnsdel

Webinar 29.09.2022 KS-FoU Fylkeskommunen som planfaglig veileder

Gro Sandkjær Hanssen
Erik Plathe og Kristin Karlbom Dahle Asplan Viak



1. Kommuneplanens samfunnsdel i kommunens plansystem
2. Arealstrategier som verktøy
3. Dilemmaer

1. Kommuneplanens samfunnsdel i kommunens plansystem

Samfunnsdelen har en sentral rolle i det kommunale plansystemet



Behovet for endring

- Mangel på gode og faste rutiner for å koble samfunnsdelen til valgperiodene og kommunestyrets politikk
- Manglende kobling mellom samfunnsdelen og handlings- og økonomiplanen slik kommuneloven og PBL krever
- Kommunedirektøren og ledergruppen ser ikke samfunnsdelen som et reelt styringsverktøy
- Samfunnsdelen er for generell
- «Prosesen forrige gang ble for omfattende og krevde for mye av organisasjonen»
- Komplisert regelverk

«Ny agenda for kommuneplanens samfunnsdel»

KS-FoU prosjekt om kommuneplanens samfunnsdel som lokalpolitisk styringsverktøy

Anbefalinger

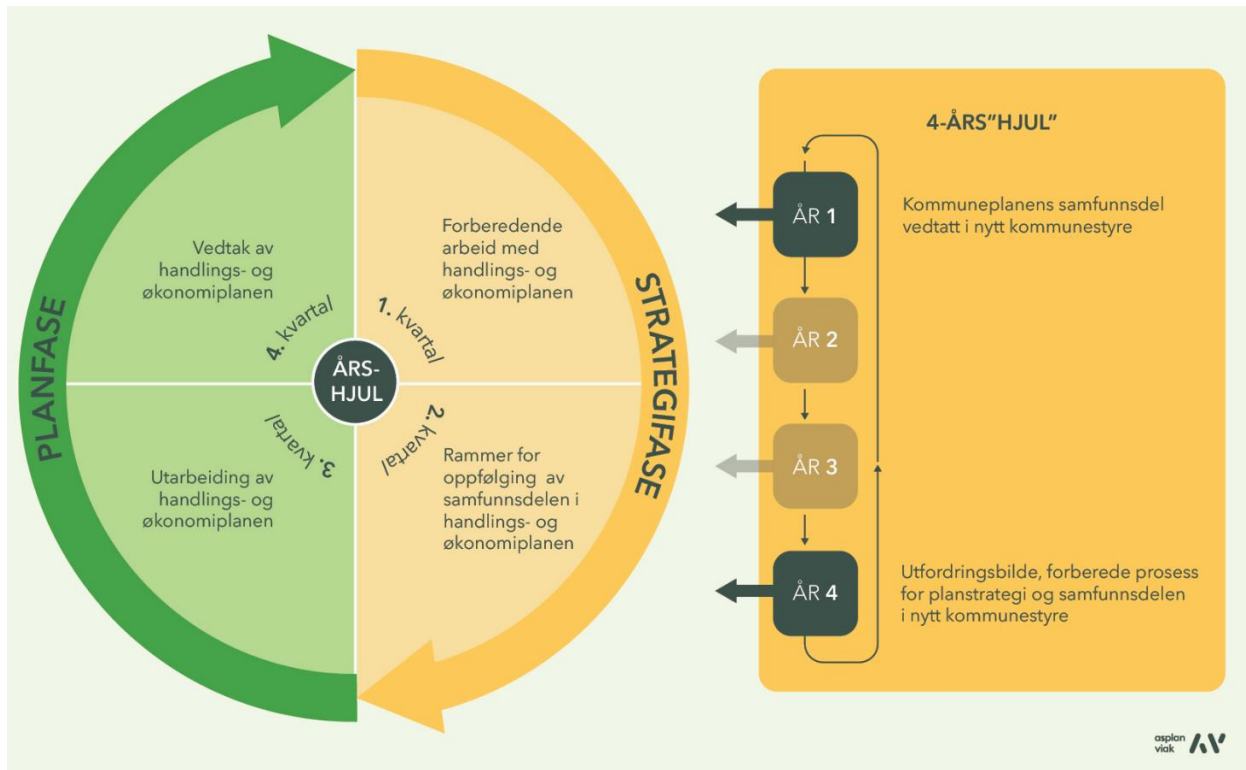
Kobling samfunnsdel-økonomiplan setter krav til samfunnsdelen

Forutsetninger

- Samfunnsdelen må gi tydelig retning
- Forankret i og reflektere det nye kommunestyrets politikk
- Prosessen må gjøres innenfor et tidsvindu tidlig i valgperioden – medvirkning må tilpasses dette
- Valget er en tidlig medvirkningsarena
- Oppfølgingen av samfunnsdelen er et ledelsesansvar
- Dette er forutsetninger som arealstrategier i samfunnsdelen må tilpasses

Innholdet

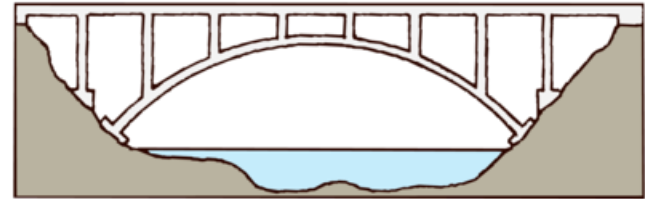
- **Visjon og lange linjer**
- **Satsingsområder for valgperioden**
 - Hva mener kommunestyret skal ha særlig prioritet i valgperioden – ikke hvordan
 - Satsingsområdene bør ha samfunns- og innbyggerperspektiv – ikke sektor
 - Satsingsområder i samfunnsdelen gir føringer ikke bare for nye bevilgninger, men også for hvilke områder som skal skjermes ved behov for nedskjæringer og for hvordan administrasjonen skal prioritere sitt arbeid.



2. Arealstrategier som verktøy

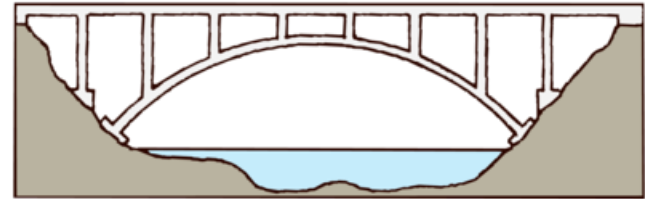
Planlovutvalget (1998-2003) NOU 2003:14

- Utvalget foreslo å innføre en *langsiktig arealstrategi* i kommuneplanens samfunnsdel, og at denne skulle virke som en bro mellom kommunenes overordnede samfunns mål og kommunenes arealdisponering.



Planlovutvalget (1998-2003) NOU 2003:14

- I en slik strategi ville være større rom for å drøfte sammenhengen mellom framtidig samfunnsutvikling og arealbruk i et lengre tidsperspektiv, for eksempel 30 år eller mer.
- En viktig funksjon var å gi grunnlag for strategiske valg om kommunens utvikling, hvordan kommuneplanen følger opp nasjonale mål og retningslinjer, og overordnede planer for arealbruk.



Men langsiktig arealstrategi ble tatt ut av den lovteksten som ble fremmet i proposisjonen (Ot.prp. nr. 33 (2007–2008)).

Riksrevisjonen 2007:8

- Påpeker at planleggingen på «flere områder ikke ivaretar verdier og prinsipper som Stortinget har vektlagt for å sikre en bærekraftig arealdisponering»
- Et av problemene som ble identifisert, var at kommuneplanens samfunnsdel i liten grad ble benyttet som verktøy i arealplanleggingen



Evalueringen av pbl (2008)

- En av hovedutfordringene i kommunenes planpraksis er å se samfunnsdelen og arealplanleggingen i sammenheng
- Mål og prinsipper i samfunnsdelen sees ikke igjen i arealdelen i mange kommuner
- Grunneierinnspill blir tatt rett inn i arealdelen
- Særlig natur- og klimahensyn som taper på dette
- Arealstrategi har et potensial til å være en bro mellom KPS og KPA (Oslo, Kristiansand)
- Koordineringsmekanisme innad i kommunen
- Kan bidra til å styrke sammenhengen mellom regionale planer og kommunale planer



Nasjonale forventninger

Regjeringen mener at en **overordnet arealstrategi** i kommuneplanens samfunnsdel kan gjøre arealplanene bedre tilpasset samfunnets behov og utfordringer. Den kan bidra til helhetlig avveining mellom nasjonal, regional og kommunal arealpolitikk. Arealstrategien gir langsiktig retning til kommunens areal- og ressursforvaltning. Det er viktig for å samordne bolig-, areal- og transportplanleggingen, fremme næringsutvikling, redusere klimagassutslippene, tilpasse samfunnet til klimaendringene, skape sosialt bærekraftige samfunn og redusere nedbygging av dyrka mark og natur. (s.7)

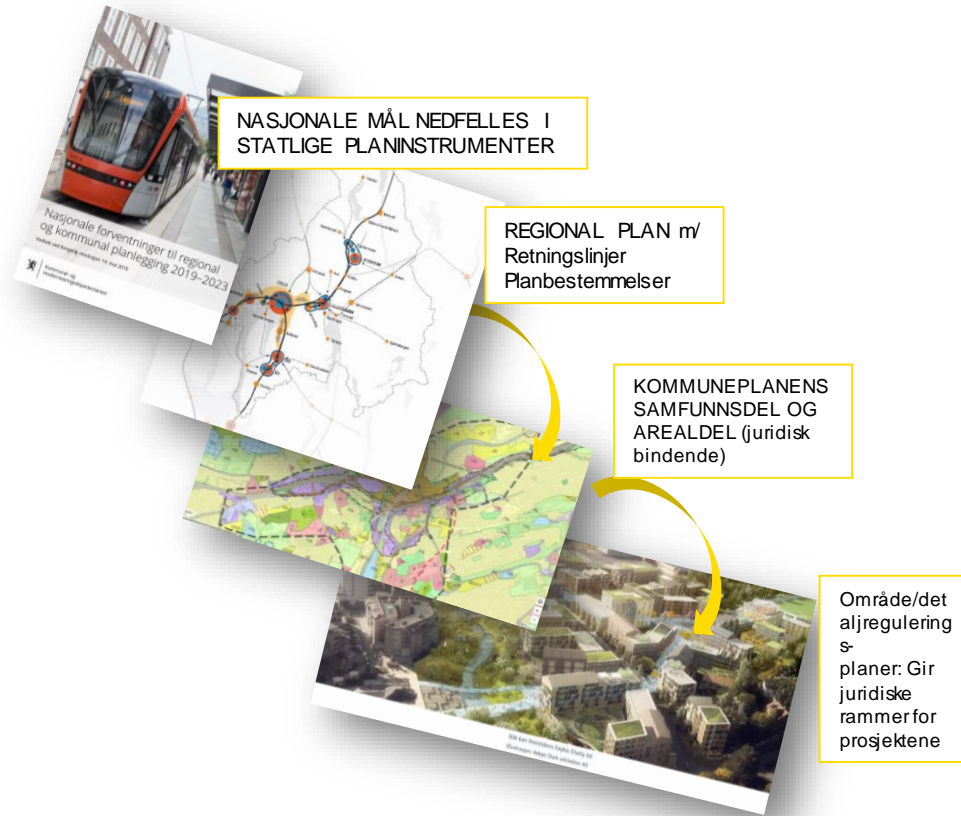


Nasjonale forventninger til regional og kommunal planlegging 2019–2023

Vedtatt ved kongelig resolusjon 14. mai 2019



Kommunal- og
moderniseringsdepartementet





NASJONALE MÅL NEDFELLES I
STATLIGE PLANINSTRUMENTER

REGIONAL PLAN m/
Retningslinjer
Planbestemmelser

KOMMUNEPLANENS
SAMFUNNSDEL OG
AREALDEL (juridisk
bindende)

Område/
detaljregulerings
-
planer: Gir
juridiske
rammer for
prosjektene

Utfordringen for de fleste kommuners arealdel-
rullinger (KPA):

- Den tidligere arealdelen er ikke arealeffektiv
- «Gule områder» må ut

- **Arealstrategien i KPS**
= et prinsipielt kompass i seleksjon av gule
områder + i håndtering av innspill +
kommunens egen bygging

Hvordan kan arealstrategien bidra til å bygge «politisk ryggrad»?

Bergens Tidende BT Magasinet Sport Økonomi Meninger Kultur

Søk

Boligutbygging må vike for klima og insekter

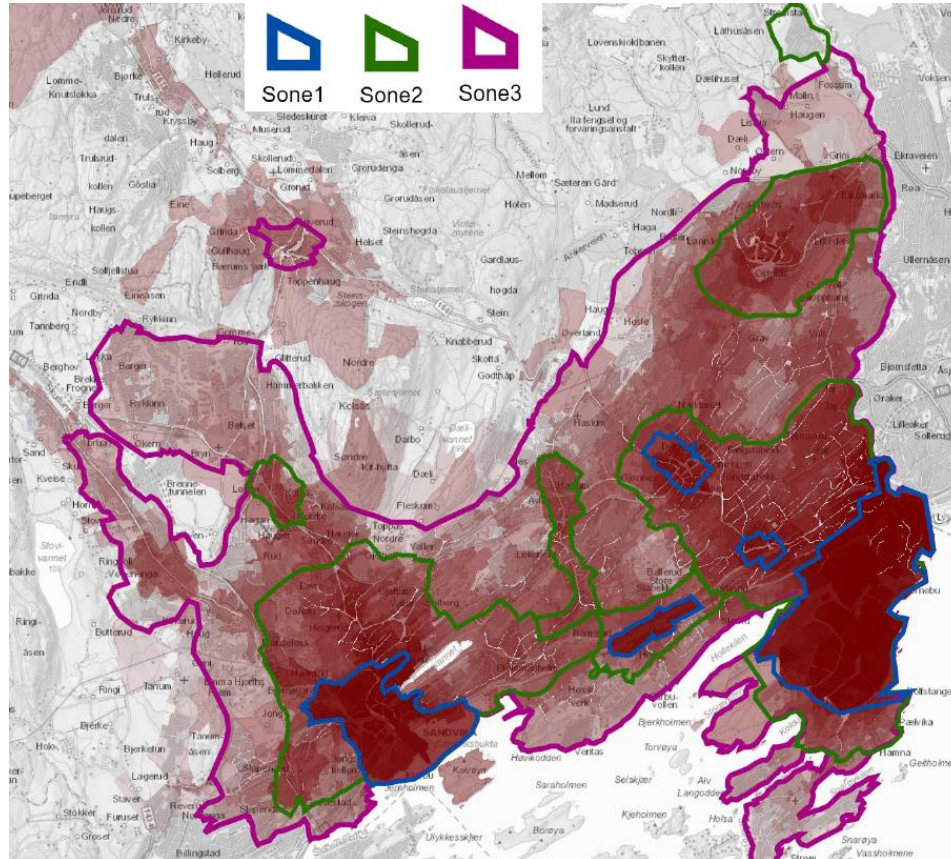
– Meningsløst, sier Frps Tor Woldseth, som mener mygg, bier, biller og edderkopper har nok plass i Bergen.

Publisert 12. mars 2019

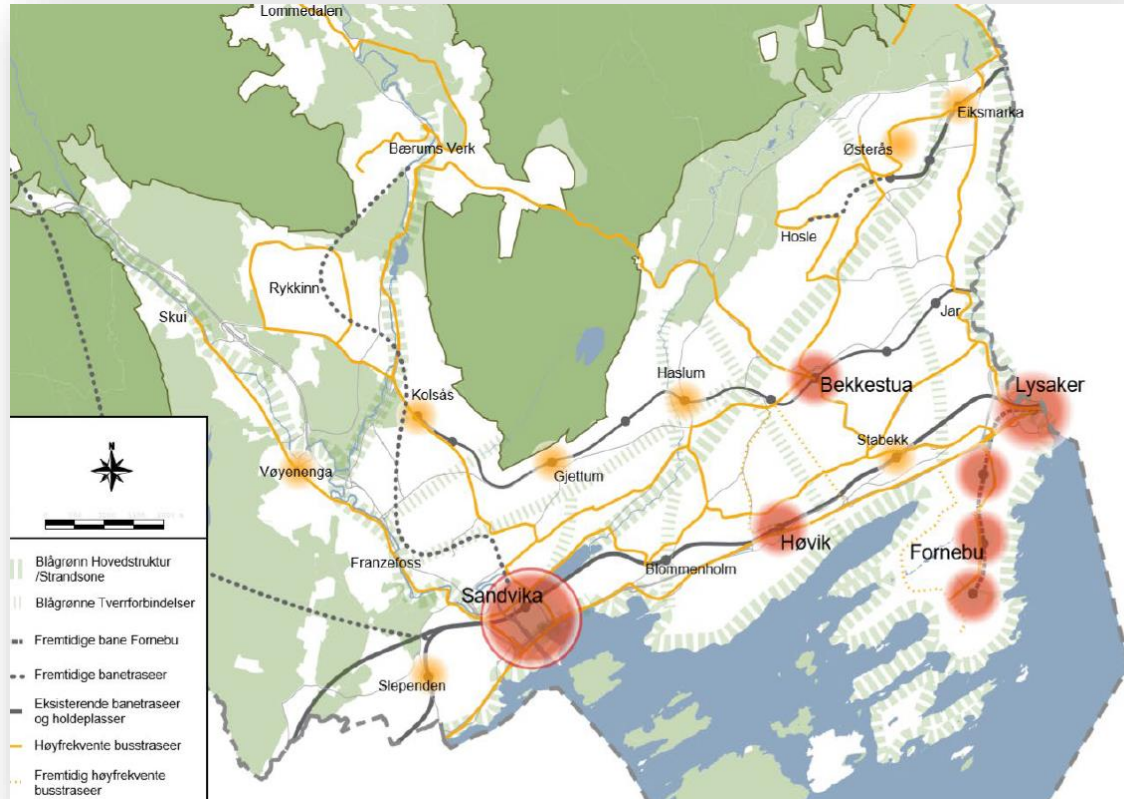
Dagens praksis: Arealstrategien rapporteres som å virke som et prinsipielt kompass







Dagens praksis: Arealstrategien rapporteres som å virke som et prinsipielt kompass





Dagens praksis: Arealstrategien rapporteres som å virke som et prinsipielt kompass



Område: Sandvika	
Adresse:	Mangler / eiendommen har ikke adresse
Forslagsstiller:	Salutaris eiendom AS for Per Guldberg og Hans Guldberg
Ønsket endring	Fra formål: Grønnstruktur Til formål: Næring
Gjeldende kommuneplan:	
	Området er i dagens kommuneplan avsatt til grønnstruktur med angitt hensynssone for bevaring av landskap. Bratt terreng.
Gjeldende Langsiktig Arealstrategisk kart:	
	<p><u>Relevante Arealstrategier:</u></p> <ul style="list-style-type: none"> • Prioritere, transformere og gjenbruke nedbygde arealer fremfor å ta i bruk ubebygde areal • Ta vare på og styrke Bærum's særpreg med grønne landskaper og småhus utenfor sentrumsområder og knutepunkt • Ivareta og styrke etablerte næringsarealer. Gi forutsigbare rammer for næringsutvikling i knutepunkt, i næringsparker og sikre god adkomst til hovedveinettet E18 og E16. Arbeidsplass og besøksintensiv virksomhet skal lokaliseres til kollektivknutepunkter. • Sikre, styrke og reetablere naturområder og verdier, vann og marint biologisk mangfold, jordvern, bærekraftige økosystemer og blågrønne strukturer
Vurdering	
<ul style="list-style-type: none"> • Utenfor grensen til vekstområdet Sandvika • Nedbygging av naturområde i bratt terreng med verdifull edelløvskog, og verdifullt landskap (fjernvirkning) • Området er utsatt for ansamling av vann/ å anse som fordrøyningsområde for øvervann • Området ligger utenfor etablerte næringsområder, uten etablert kobling til veinett. Ved nyetablering av næring ønskes primært etablering i vekstområder (arbeidsplassintensive virksomheter) og for øvrig utvikling av eksisterende næringsområder 	

Område: Sandvika	
Adresse:	Hestejordet
Forslagsstiller:	Fram eiendom / Søndre Jong AS
Ønsket endring	Fra formål: Grønnstruktur Til formål: Tjenesteyting
Gjeldende kommuneplan:	
	Området er avsatt til <i>Grønnstruktur</i> i gjeldende kommuneplan og benyttes i dag som beiteområde for hest.
Gjeldende Langsiktig Arealstrategisk kart:	
	<p><u>Relevante Arealstrategier:</u></p> <ul style="list-style-type: none"> • <i>Prioritere, transformere og gjenbruke nedbygde arealer fremfor å ta i bruk ubebygde areal</i> • <i>Ta vare på og styrke Bærums særpreg med grønne landskaper og småhus utenfor sentrumsområder og knutepunkt</i> • <i>Sikre, styrke og reetablere naturområder og verdier, vann og marint biologisk mangfold, jordvern, bærekraftige økosystemer og blågrønne strukturer</i> •
Vurdering	
<ul style="list-style-type: none"> • Beliggende nær vekstområdet for Slependen • Nedbygging av eksisterende grøntområde / beiteområde for hest • Området er utsatt for ansamling av vann / å anse som fordrøyningsområde for overvann 	

Område: Sandvika	
Adresse:	Øvre Ås gård, Øvre Åsvei 36
Forslagsstiller:	Crux Arkitektur AS for Astri og Fredrik Horn-Eriksen
Ønsket endring	Fra formål: LNFR Til formål: Bolig fremtidig
Gjeldende kommuneplan:	
	Området er avsatt til LNFR i kommuneplanens arealdel og ligger langs Tanumveien på nedsiden av Tanumåsen.
Gjeldende Langsiktig Arealstrategisk kart:	
	<p><u>Relevante Arealstrategier:</u></p> <ul style="list-style-type: none"> • Tilrettelegge for høy utnyttelse i prioriterte vekstområder, og tilrettelegge for moderat utnyttelse ved prioriterte stasjoner langs buss og banenett tilpasset strøkets karakter, jf. arealstrategisk kart. Boligbyggingen utenfor disse områdene begrenses. • Prioritere, transformere og gjenbruke nedbygde arealer fremfor å ta i bruk ubebyggt areal • Ta vare på og styrke Bærums særpreg med grønne landskaper og småhus utenfor <p>sentrumsområder og knutepunkt</p> <ul style="list-style-type: none"> • Ivareta og styrke etablerte landbruksarealer • Sikre, styrke og reetablere naturområder og verdier, vann og marint biologisk mangfold, jordvern, bærekraftige økosystemer og blågrønne strukturer
Vurdering	
<ul style="list-style-type: none"> • Utenfor definerte vekstområder/prioriterte stasjoner • Nedbygging av eksisterende grøntområde avsatt til LNFR 	

«Det at Bærum kommune har begynt å jobbe veldig strategisk, og utviklet gode strategiske instrumenter, er en stor fordel for oss som arbeider med å utvikle deler av kommunen. Da blir det også lettere for store firmaer å samarbeide om utvikling»
(utbyggeraktør)

«Har det noe å si at politikerne har satt ambisiøse mål? Det har alt å si! Det er det vi som utviklere lener oss på. Ellers måtte vi ha gjort et stort arbeid i å definere mål, brukt lange prosesser på dette – å definere dem selv, og laget strategier, og så jobbe for å få dem forankret i kommunen...Disse strategiene blir en plattform for samarbeid, mellom utviklerne, og også mellom oss og kommunen» (utbyggeraktør)

Dagens praksis

Variasjon

- Blant 105 kommuner under 2.500 innb:
 - Har 30 en arealstrategi i KPS
 - 6 kommuner har arealstrategi i KPA
 - 6 har arealstrategi i planstrategien.
 - I 20 kommuner finnes det formulert langsiktig arealtenkning mer spredt rundt.
 - I 43 har forskerne ikke funnet spor av langsiktige arealstrategier.

Arealstrategi i småkommuner

Bro mellom kommuneplanens samfunnsdel og arealdel?

Forfattere:

Elisabeth Angell, NORCE Samfunn; Hans Olav Bråtå, Høgskolen Innlandet – Østlandsforskning;
Nils Aarsæther, Aarsæther FoU

Rapport 9-2021, NORCE samfunn



I samarbeid med:



Dagens praksis

- **Fleksibelt verktøy**
- Utformingen av arealstrategi er løst ganske forskjellig
- Denne fleksibiliteten er viktig å ivareta.
- Arealstrategier ser ut til å forenkle sammenkoblingene og fungerer som bro mellom samfunnsdel og arealdel.
- Det kan synes som at arealstrategi blir særlig viktig når det er tidsspenn mellom når kommuneplanens samfunnsdel og arealdel utarbeides
- Tidsrommet må ikke bli for langt, da blir arealstrategiene foreldet.

Arealstrategi i småkommuner

Bro mellom kommuneplanens samfunnsdel og arealdel?

Forfattere:

Elisabeth Angeli, NORCE Samfunn; Hans Olav Bråttå, Høgskolen Innlandet – Østlandsforskning;
Nils Aarsæther, Aarsæther FoU

Rapport 9-2021, NORCE samfunn



I samarbeid med:



3. Dilemmaer

Høringsuttalelser	Antall	Visjon	Kunnskaps- grunnlag	Satsingsområder og/eller hovedmål	Delmål og/eller strategier	Arealstrategier og arealutvikling	Tiltak
Kommune 1	9	0	2	3	2	7	2
<i>Offentlige</i>	4	-	2	2	1	3	1
<i>Org., næringsliv, private</i>	5	-	-	1	1	4	1
Kommune 2	14	1	5	0	3	8	7
<i>Offentlige</i>	10	-	3	-	2	6	5
<i>Org., næringsliv, private</i>	4	1	2	-	1	2	2
Kommune 3	45	0	11	1	17	23	13
<i>Offentlige</i>	12	-	3	-	4	5	1
<i>Org., næringsliv, private</i>	33	-	8	1	13	18	12
Kommune 4	9	0	3	2	6	4	4
<i>Offentlige</i>	5	-	2	2	3	3	2
<i>Org., næringsliv, private</i>	4	-	1	-	3	1	2

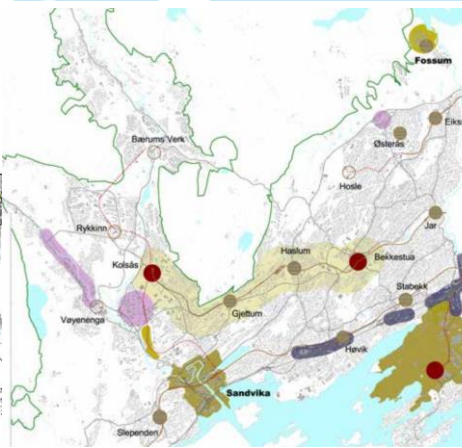
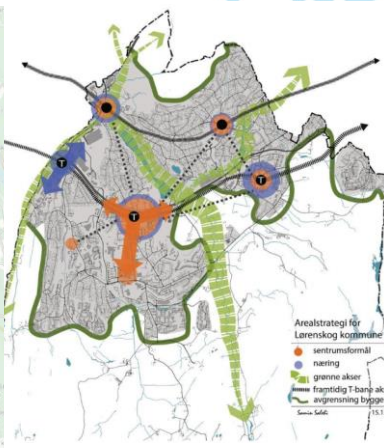
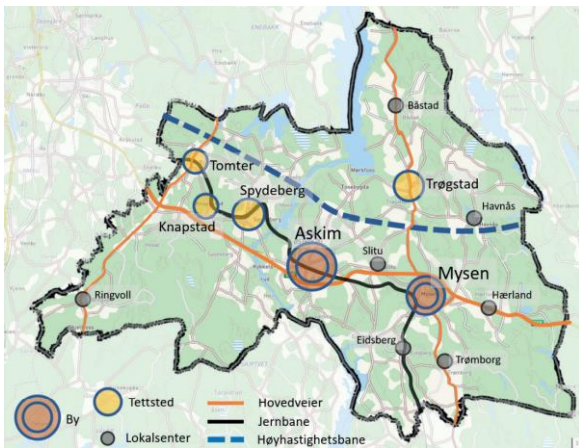
Kart konkretiserer og engasjerer på godt og vondt



Figur 5: Fortetting i et utvidet sentrumsområde som også omfatter deler av Sandviken, Laksevåg og Bergensdalen.



Figur 6: Bergen sentrum og bydellsentrene forbundet med kollektivtraseer



Rammer for detaljeringsnivået

Samfunnsdelen omfattes ikke av krav om konsekvensutredning

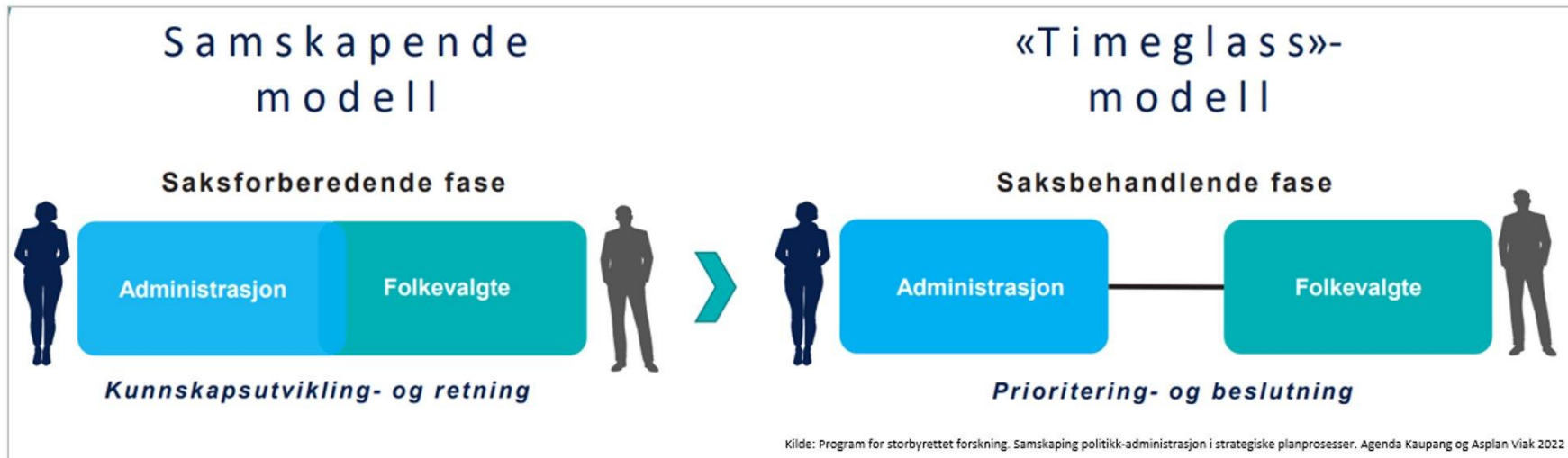
Strategiene for arealbruk bør kunne inngå i samfunnsdelens lange linjer, som kan stå seg over flere kommunestyreperioder

Tidsvinduet for planprosessen med samfunnsdelen

Drøfting av arealstrategier fortsetter i kommuneplanens arealdel



- Innledende, strategisk fase avgjørende for at arealdelen skal styres av samfunnsdelen og arealstrategiene - ikke av private innspill
- Forutsetter politisk drøfting der strategiene konkretiseres og kompletteres før det åpnes for arealinnspill
- Politiske verksteder i planutvalg/kommunestyret egnet for å drøfte kunnskapsgrunnlag og retning



«Regjeringen mener at en overordnet arealstrategi i kommuneplanens samfunnsdel kan gjøre **AREALPLANENE BEDRE TILPASSET SAMFUNNETS BEHOV OG UTFORDRINGER.**

Den kan bidra til **HELHETLIG AVVEINING MELLOM NASJONAL, REGIONAL og KOMMUNAL AREALPOLITIKK.**

Arealstrategien gir **LANGSIKTIG RETNING** til kommunens areal- og ressursforvaltning. Det er viktig for å **SAMORDNE BOLIG-, AREAL- OG TRANSPORTPLANLEGGINGEN**, fremme **NÆRINGSUTVIKLING, REDUSERE KLIMAGASSUTSLIPPENE, TILPASSE** samfunnet til **KLIMAENDRINGENE**, skape **SOSIALT BÆREKRAFTIGE SAMFUNN** og **REDUSERE NEDBYGGING AV DYRKA MARK og NATUR.»**