

Av
Janneke van der Ros, Høgskolen i Lillehammer
Ingrid Guldvik, Østlandsforskning

Et demokrati i balanse er et
kjønnsbalansert demokrati



**SELVSAGT
- KVINNER SKAL HA MAKT**

Forskningsprosjektet Selvsagt – Kvinner i politiske maktposisjoner

KS har iverksatt et forskningsprosjekt i samarbeid med de politiske partiene med siktemål å øke andelen kvinner i politiske maktposisjoner i kommunene. Målet er å nå minst 40 prosent kvinner i kommunalpolitiske maktposisjoner i 2012. Første del av prosjektet konsentrerer seg om det forestående kommunevalget. I et samarbeid mellom forskere og pilotkommuner skal det skaffes kunnskap og erfaringer om kriterier og virkemidler som kan skape en bedre balanse mellom kvinner og menn i lokalpolitiske maktposisjoner.

Prosjektet skal også observere og beskrive hindringer mot en jevnere maktfordeling.

Forskningsprosjektet gjennomføres av en gruppe forskere fra Østlandsforskning, Høgskolen på Lillehammer og Kvinneuniversitetet.

KILDEN formidler fra prosjektet, se www.selvsagt-kvinner.no

Pilotkommunene er Lom, Sel og Dovre i Nord-Gudbrandsdalen og Kristiansand, Arendal og Søgne på Sørlandet.



Med viten og vilje

For å få til endring trengs *vitene og vilje*.

Viten om forhold som skaper ubalanse i fordelingen av makt mellom kvinner og menn, og kunnskap om virkemidler til å overkomme hindringene. Den vil *forskerne* bidra med.

Vilje til å endre på forholdene som skaper ubalanse i maktfordelingen mellom kvinner og menn. *Politikere* i seks pilotkommuner stiller med vilje til endring.

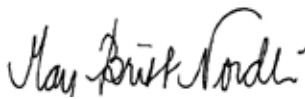
Med aksjonsforskningsprosjektet "Selvsagt – kvinner i politiske maktposisjoner" har KS og de politiske partiene som mål å øke andelen kvinner i politiske maktposisjoner i kommunene, som eksempelvis ordfører, varaordfører, gruppeleder, utvalgsleder, med mer.



Odd Arild Kvaløy
Nestleder KS Sentralstyre

Prosjektet tar sikte på å finne frem til virkemidler for endring, gjennom å forsøke nye praksiser for motivering, rekruttering og nominering, basert på utveksling av praktikernes erfaringer og deres ønske om endring og forskernes kunnskap og observasjoner, med andre ord – basert på *vitene og vilje*.

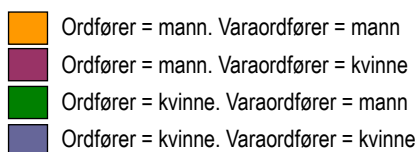
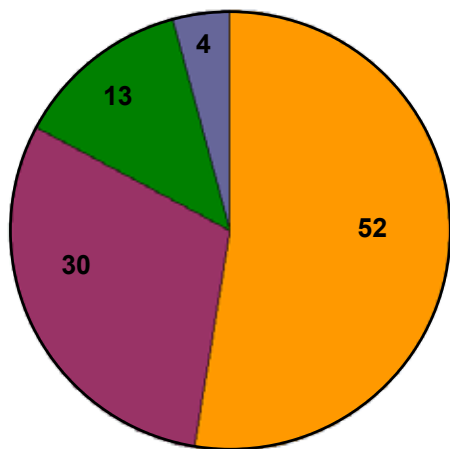
Aksjonsforskning er prosesser hvor forskere og praktikere som står "midt i politikken" i nært samarbeid bruker metoder for å få til ønsket endring i en situasjon. Prosjektet har lagt opp til tre dialogkonferanser hvor aktivitetene består i dialog og diskusjon i grupper og i plenum. Forskerne bidrar med regi for gjennomføring, observasjon og rapportering, mens politikere bidrar med sine erfaringer inn i dialoger, diskusjoner og gruppearbeid.



May-Britt Nordli
Direktør

Hvor er vi nå?

83 prosent av ordførere er menn.

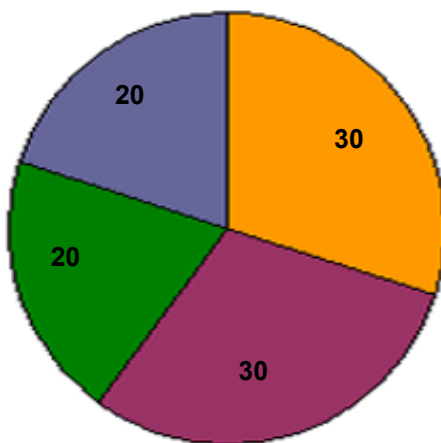


Figur 1:

Andeler kvinner og menn i ulike kombinasjoner ordfører/varaordfører, 2006.
Kilde: Kommunal rapport, bearbeidet av Vegard Johansen, Østlandsforskning

Hvor skal vi hen?

Målsettingen er en balansert kjønnsfordeling i kommunalpolitiske maktposisjoner 2012.



Figur 2:

Tenkt fordeling andeler kvinner og menn i ulike kombinasjoner av ordfører/varaordfører, 2012

Hvordan skal vi komme dit? Fra holdning til handling

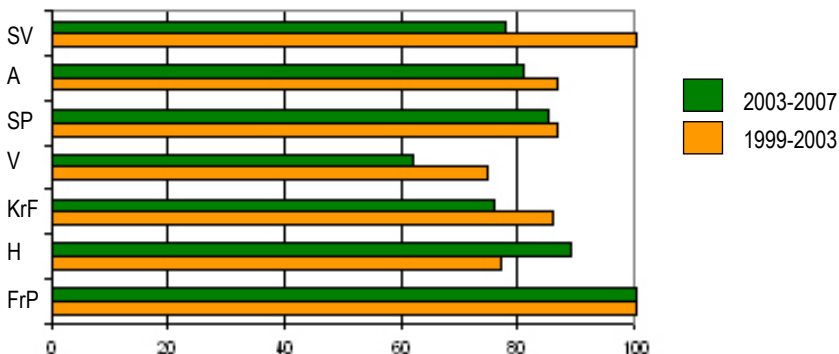
Handling er mer troverdig enn holdninger, vi skal fra retorikk til praksis.

Alle er for likestilling – men hvem vil gjøre noe med det?

Holdninger til likestilling mellom kjønnene er relativt positive. Samlet sett mener et representativt utvalg på 57 prosent at "likestillingen bør føres videre"¹. Det er imidlertid store forskjeller mellom kjønn: 67 prosent kvinner og 47 prosent menn

står for dette synet. Andelen kvinner som mener dette har økt fra 54 prosent i 1985. Blant menn er tendensen motsatt! Over halvparten av menn, 53 prosent, mente i 1985 at "likestillingen bør føres videre". Det er særlig blant yngre menn at avstanden til kvinnene er størst.

Handlinger for likestilling ved de siste to kommunestyrevalgene, her målt ved andelen mannlige ordførere, ga følgende fordelinger:



Figur 3:

Andelen mannlige ordførere, partivis, prosent

¹ Teigen, Mari (2006): "Holdninger til likestilling – nye polariseringstendenser". Sosiologisk tidsskrift. Vol 14, 254 - 275

Nominasjonsprosessen – fra mobilisering til konstituering

Nominasjonsprosessen er alfa og omega for å endre situasjonen. I dette heftet presenterer vi de ulike fasene i en nominasjonsprosess og kommer med forslag på hva en kan gjøre for å sikre en balansert kjønnsfordeling i enden av prosessen, nemlig ved fordelingen av posisjonene etter valget.

To grupper aktører er sentrale for å lykkes i målsettingen om kjønnsbalanse i toppen

- Kvinner som vil stille til valg
- Politikere som vil rekruttere kvinner inn i politikkens maktelite

Det er samspillet mellom dem som er avgjørende.

Fasene i prosessen er:

Mobilisering - så vel innad i partiet som utad til andre som kan være aktuelle for rekruttering.

Rekruttering - hvor vi må ha i mente at rekrutteringsprosessen ikke er kjønnsnøytral. Alle liker vi å rekruttere noen som er lik oss selv. Det er trygt, det er kjent, det er forutsigbart. Det kalles "Ole-dole-doffen rekruttering" og det er lite kreativt. Det gir såkalt homososiale forsam-



linger, eksempelvis kommunestyre dominert av middelaldrende menn.

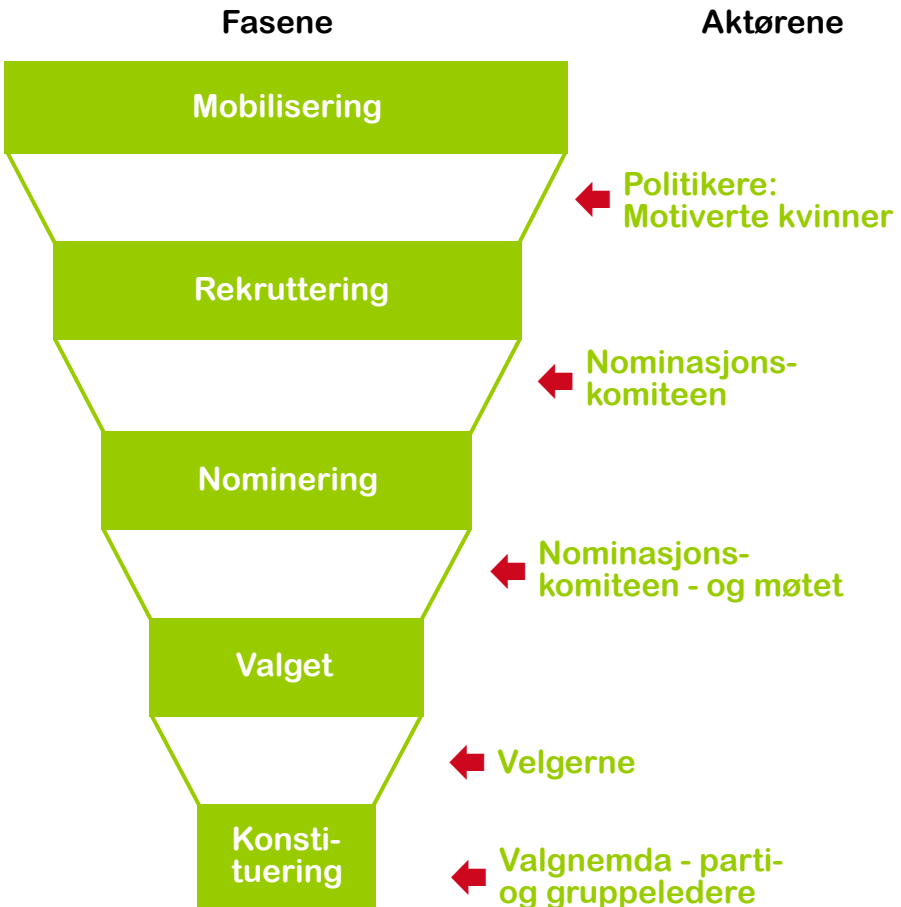
Nominering - i denne fasen er det nominasjonskomiteenes forslag til kandidater på partilister, kvinner og menns listeplassering, partiets forhåndskumulering og dernest nominasjonsmøtets behandling av forslaget som gir utslag på kjønnsbalansen. Her kommer også valgloven inn med bestemmelser om hva partiene kan og ikke kan gjøre, og hvordan det influerer på tiltak for å nå målsettingen om jevn kjønnsfordeling i maktposisjonene.

Valget - én ting er hva partiene prøver å få velgerne til å gjøre, gjennom valgkamp og eksponering av kandi-

dater. En annen ting er hva velgerne gjør, eller ikke gjør, med hensyn til partivalg og listerettninger.

om posisjoner. Hvilke strategier følges, hvem får være med og representere partiet, hva er kriteriene og verdiene?

Konstituering - når valget er over og stemmene talt, kommer hestehandelen: partienes kamp i valgnemnda



Figur 4: Modell for fasene fra motivering til konstituering

Fase I Mobilisering - fra sjarmoffensiv til topposisjon

Rekruttering av kvinner til toppen i det kommunalpolitiske landskap begynner lenge før nominasjonskomiteen setter opp det første utkast til partiliste.

Innad i partiet begynner rekrutteringsprosessen flere år før valget. Ja, faktisk kan den begynne rett etter et valg.

Partiledere skal oppøve et skarpt blikk for lovende emner. Hvem er interessante, dyktige og entusiastiske partimedlemmer? Hvem er aktive allerede i ungdomslaget? Søk gjerne de som har sterke meninger – også om deres meninger ikke stemmer med egne.

Mobilisering må spesielt vektlegge motivering av kvinnelige partimedlemmer

1) Det er et kjent fenomen at menn ser menn, og kvinner ser menn – deretter ser de kvinner. Det er menn som ses og høres, og det er mest menn som gjør seg hørt og sett. Menn og kvinner i Norge lever ganske atskilte liv utenfor hjemmesfæren (i arbeidslivet, i sport og

fritidssystemer, til og med i festlige lag). Derfor må partiets ledere som også ofte er menn og som omgås mest menn både i jobb, fritid og partitid, passe seg for "Ole-dole-doffen rekruttering". De må ha et våkent blikk for å få partiets aktive kvinner og menn til å oppmuntre kvinner som er i partiet og/eller partiets underorganisasjoner, som kvinnelag, ungdomslag, studiesirkler osv., slik at de får lyst til å ta på seg innflytelsesrike verv i partiet. Kvinnelige rekrutter må få tilbakemeldinger, gjerne fra menn i ledelsen, om at de er viktige for partiet.

2) Fra tofold til mangfold. Etter hvert som Norge blir et mer mangfoldig kulturelt fellesskap, har også krav om representasjon av andre grupper blitt mer tydelig. Partiledere må være oppmerksomme på at sosiale grupper som funksjonshemmede, ungdom og etniske minoriteter består av så vel kvinner som menn.



Kvinner og menn som tradisjonelt er underrepresentert i politikken opplever det forskjellig og kan ha ulike behov. Kvinner fra underrepresenterte grupper må altså være representert i like stor grad som menn.

Kvinner er IKKE én sosial gruppe, de er halvparten av alle grupper, og de er forskjellige innbyrdes.

Sjarmoffensiv overfor partimedlemmer

a. Skape nysgjerrighet og lyst til å delta

Inviter kvinner i partiet og partiets underorganisasjoner til et informasjonsmøte hvor formålet er:

1. Erfaringsutveksling, bl.a. hva skal til for å få kvinner til å bli interessert i å stille til valg og hva det innebærer av gleder (og sorger) å ha et kommunalpolitisk verv
2. Informasjon om lokalpolitiske verv
3. Dialog om en mer balansert kjønnsrepresentasjon

Følg opp deltakerne etter et par dager med personlig henvendelse og eventuelt forespørsel om å stille til valg/ stå på partiliste.

b. Mobilisere og inkludere

Inviter kvinnelige partimedlemmer til å:

- overvære kommunestyremøter og gruppemøter
- diskutere hvordan partiene kan skape kvinne- og familievennlige endringer i arbeidsbetingelsene for folkevalgte (tidspunkt for møter, samarbeid, møteledelse, avlastning for omsorgsoppgaver)
- diskutere mulige tiltak overfor representantenes arbeidsgivere slik at belastningen blir mindre på den som er folkevalgt og de folkevalgtes arbeidskolleger
- være med på kommunestyrerepresentantenes sommerfest/ juleavslutning/nyttårsfest
- delta på nominasjonsmøtet
- være med på valgvakten
- delta på strategimøter før fordeling av posisjoner (før valgnetnda)

Sjarmoffensiv overfor kvinner utenfor partiene

Mobilisering er en prosess som begynner lenge før kommunestyrevalget. Også nye kvinner utenfor partiene kan oppmuntres til å delta

Våre observasjoner av kvinner som er aktive i lokale kvinnenettverk er at de er svært lite kjent med kommunepolitikk eller kommunal administrasjon. Det er derfor viktig å bli kjent med dem og gjøre dem kjent med det politiske landskapet.

a. Skape nysgjerrighet og lyst til å delta

Inviter kvinner som er aktive i lokale organisasjoner, i kvinnenettverk, i lokale aksjoner og vettugge skribenter i lokalavisa til åpne møter; for eksempel i tilknytning til et kommunestyremøte for å informere og evt. invitere til å overvære et kommunestyremøte hvor kommuneplanen skal diskuteres.

Flere partier kan gjerne gå sammen om et slikt åpent møte. Frøene som sås, blomstrer kanskje først mange år senere, og kan hende i en annens blomstereng, men den sjansen må en ta.

Formål:

1. Erfaringsutveksling, bl.a. hva skal til for å få kvinner til å bli interessert i å stille til valg og hva det innebærer av gleder (og sorger) å ha et kommunalpolitisk verv.
2. Informasjon om lokalpolitiske verv.
3. Dialog om en mer balansert kjønnsrepresentasjon.

Her gjelder på samme måte som i sjarmoffensiven overfor partimedlemmer - mobilisering, inkludering og oppfølging.

b. Ikke slipp den hånden du har spurt om å få holde i

Følg opp deltakerne etter et par uker med *personlig henvendelse* og evt. forespørsel om de kan være interesserte i å stille til valg/stå på parti-liste.



Fase 2 Rekruttering til partilista

To aktørgrupper – to typer utfordringer:

Kvinnelige kandidater

Jeg vil, jeg vil.. til kommunestyret!

Utfordringer for kvinner som kan tenke seg å være med i kommune- politikken er å få gjort sine ønsker kjent uten at det virker pågående. Den norske politiske kultur er ikke slik at det er vanlig å utbasunere sine ambisjoner – det skremmer partiledelsen!

Kvinner må søke støtte og oppmunt- ring fra sine egne miljøer så som ungdomslaget, kvinnenettverket, trimgruppa, syklubben, fagforenings- medlemmer mm.

Kvinner må finne seg allierte i mak- teliten i lokalpolitikken.

Partiledelsen

Jeg fant, jeg fant.. ei som vil i kommunestyret!

Utfordringer for partiledelsen og nominasjonskomiteen for å sikre kjønnsbalanse i kommunale makt- posisjoner handler om hvordan de kan få kvinner høyt på listene uten å skremme bort gamle, gode travere. Eller også; hvordan få gamle travere til å ta en pause fra politikken.

Partiledere og andre med makt og pondus må introdusere kvinner, følge dem opp, love støtte og veiled- ning, og kanskje oppnevne mentorer for nye kommunestyremedlemmer (både for kvinner og menn!)

Partilederne må alliere seg med kvinner som har omfattende kvin- nenettverk og kan hjelpe til med å overbevise og oppfordre kvinnelige rekrutter. Partiet må etablere en kultur for at det er åpne dører inn til partiet.

Fase 3 Nominering - selve nominasjonsprosessen

Nominasjonsprosessen består av en del underprosesser, hver i seg viktig i arbeidet med å øke kvinners andel i toppen av kommunalpolitikken:

Oppnevning av komiteen

Når og hvor i partiet oppnevnes komiteen? Hvem foreslår medlemmer? Hvem får sitt forslag gjennom? Hvem får sine allierte med i komiteen? Hvem blir leder? Hvilke kriterier ligger til grunn for oppnevning av komitémedlemmer?

Partiledelsens utfordring er å få formulert og formidlet et klart mandat til komiteen og stille krav om en kjønnsbalansert partiliste!

Kampen eller strategien om å få sammensatt nominasjonskomiteen begynner lenge før selve valget av komiteen. Gjerne etter forslag fra medlemmer, partiledere, grå eminenser, aktivister, "geriljagrupper", innspill fra undergrupper i partiet og kanskje noen kvinner.

Sammensetningen av nominasjonskomiteen har betydning for hvilke kandidater som blir foreslått på listene, og på hvilke listeplasser. Er kvinner og kvinnegrupper representert i komiteen?

Lokallag og undergrupper kan sende inn forslag på kandidater

Her ligger muligheter for undergrupper i partiet og for geografiske interesser å fremheve sine kandidater. Også her ligger et ansvar om å foreslå kvinner blant alle mulige grupper som skal være representert – med tanke på å sikre sosial representasjon.



Nominasjonskomiteens arbeid med å lage listeforslag

I denne fasen er det nominasjonskomiteen som legger premissene, dvs. de skal konkretisere partiets ønsker og behov for å tiltrekke seg velgerne – og gjerne et stort antall velgere. Komiteens konkrete oppgaver er å finne svar på spørsmål som: Hvem skal stå på lista, på hvilken plass og med hvilken ekstra støtte (forhåndskumulering)? Listeforslaget bør sendes til alle medlemmer. Det sikrer åpenhet innad i partiet og for pressen. Slik vil hele prosessen synliggjøres og kunne skape interesse og aktivitet i lokalsamfunnet.

Listeforslaget legges frem på nominasjonsmøtet

Kriterier og ideer omkring hva partiet og lokalsamfunnet ser som relevante egenskaper og kompetanse for kommunalpolitiske verv har betydning for nominasjonskomiteens forslag til liste. Aner vi "Ole-dole-doffen praksis"? Dvs. at den kompetanse som har vært fremtredende i kommune-styresalen gjennom alle år, er den kompetansen som fortsatt betraktes som viktig?

Her gjelder det å argumentere for den kompetanse kvinner har fra sin lokalpolitiske hverdag, fra sitt arbeid

i den kommunale tjenestesektor, fra sine erfaringer som mor, bruker av kommunale tjenester, kunde, trafikkant og borger i kommunen og innsikten kvinner har i interesser og behov i lokalsamfunnet som kvinner ytrer. Dette er kriterier som bør telle positivt for høy listeplassering.

Ofte blir kvinner ikke spurt eller plassert høyt på lista fordi nominasjonskomiteen tenker tradisjonelt: Kvinner er kvinner med barn og omsorgsoppgaver, og de har ikke tid til politisk arbeid. Slike avgjørelser må kvinner få ta selv. Og hva med kvinner som ikke har barn? De representerer vel kvinner de også?

Mange må bidra til kjønnsbalanserte forslag til partiliste

Partienes gruppeledere skal

- bidra sitt til at *sittende kommunestyrerepresentanter* (kvinnelige) ønsker seg gjenvalg, bl.a. ved at de gjennom hele perioden
 - ◇ støtter opp om kvinners arbeid
 - ◇ gir tilbakemeldinger om at arbeidet til de kvinnelige representantene er viktig
 - ◇ synliggjør, hører og ser kvinner
 - ◇ er deres mentor eller sørger for andre veiledere
- informere *leder av nominasjonskomiteen* om hvem som har

gjort en god innsats, og som bør forespørres og oppmuntres til å ta gjenvalg og stille høyt oppe på lista.

- anmode *journalister/media* om å synliggjøre kvinner som er kommunestyremedlemmer og selv bidra aktivt til synliggjøring ved å fremheve kvinnelige kommunestyrekollegaer.

Nominasjonskomitéleder og partiledere skal

- kontakte og oppmuntre kvinner som er villige til å ta gjenvalg – men ikke i siste liten!

Viktige spørsmål for nominasjonskomiteen er listeplassering og forhåndskumulering

Listeplassering – den som står først, står støtt

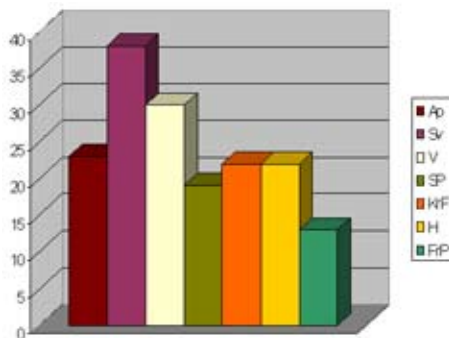
Det er et gjennomgående problem at kvinner er underrepresentert på førsteplass på listene, både til stortingsvalg, fylkestingsvalg og lokalvalg. En undersøkelse før valget i 2003 viste at menn toppet 77 prosent av listene til kommunevalget. Det var også flere lister som hadde menn på første og andreplass (27 prosent) enn lister som hadde kvinner på førsteplass (23 prosent). Selv om kvinner er i ferd med å oppnå minst 40 prosent av plassene på partilistene,

innbærer den skjeve kjønnsmessige plasseringen på listene en hovedutfordring i arbeidet med å sikre kjønnsbalanse i kommunestyret og i maktposisjoner.

Antall mandater	% kvinner med mann på 1. plass	% kvinner med kvinne på 1. plass
1	0	100
3	33,3	66,7
5	40	60
7	42,9	57,1
9	44,4	55,6
11	45,5	54,4
13	46,2	53,8
15	46,7	53,3

Tabell 1:

Andel mandater til kvinner ved ulike parti-gruppestørrelser avhengig av kandidatenes kjønn på første listeplass – bare odde antall mandat



Figur 5:

Andel av listene med en kvinne på første plass valget i 2003, partivis. Kilde: SSB

Forhåndskumulering – partienes eller velgernes favoritter

Når vi snakker med politikere om kvinneandelen i kommunestyre og politiske utvalg, sier mange at partiene gjør jobben sin, men at velgerne må ta ansvar for at flere menn enn kvinner kommer inn i lokalpolitikken. Resultatet av velgernes listerettinger i form av ekstrastemmer (slengere og tidligere også strykninger) går i favør av menn. Ved alle lokalvalg etter 1970 er kvinners andel *reduert* med 5 - 10 prosent som følge av listerettinger. Ved valget i 2003 ville kvinneandelen blitt 39,9 prosent, dvs 4,3 prosentpoeng høyere enn den faktiske andelen på 35,6 prosent. Dette skyldes minst to forhold:

1. De politiske partiene bidrar til at kvinner taper fordi kvinner ikke får topposisjonene og sjelden får de gode forhåndskumulerte plasseringene på listene. Dermed stiller kvinnelige kandidater i utgangspunktet dårligere enn mannlige.

2. Det skjer en utvelgelse av mannlige representanter på valgdagen fordi velgerne favoriserer kandidater med lang erfaring, de som har vært mest synlige i den politiske hverdagen og de som har vært mest framme i valgkampen. Det er i de fleste tilfeller mannlige kandidater.

Kvinner er ikke så synlige fordi de sjelden er ledere og fordi de ikke står øverst på listene. I valgkampen er fokus mest på menn fordi de har vært framme gjennom hele perioden, og de står på de beste plassene og dermed gjenkjenner velgerne deres navn og gir flest ekstrastemmer til disse.

Skal *partiene* legge vekt på å styre valgprosessen eller skal prosessen i stor grad overlates til *velgerne*?

Hva tjener demokratiet best? Og hva tjener et kjønnsbalansert demokrati best?

Når en kjenner konsekvensene av listerettingene kan det være grunn til å reflektere over hva vi legger i demokrati.

Demokrati som representasjon

– alle borgere har lik mulighet til politisk innflytelse

Demokrati som deltakelse

– demokratiet krever faktisk deltakelse

Demokrati som diskusjon

– et spørsmål om argumentasjon og samtale

Demokrati som felleskap

– sosial kapital og fellesverdier spiller en avgjørende rolle når demokratiet skal vurderes.

For mange politikere handler demokrati enten om velgerinnflytelse eller om lokaldemokrati dvs. om representasjon (velgere) eller om fellesskap.

Likestilling mellom kjønn oppleves i liten grad som et *demokratispørsmål*.

Partienes kumuleringsstrategier har stor betydning for kandidatenes sjanser for å bli valgt og er således med på å legge til rette, eller ikke, for kvinners og menns sjanser til å bli valgt.

Hvordan kan partiene sørge for best mulig kvinnerepresentasjon gjennom oppsettet av listene og forhåndskumulering – når målsettingen for alle partiene er å få til en bedre kjønnsbalanse?

Her er konsekvensene av partiets mulige strategier:

1. Hvis ingen blir forhåndskumulert har i teorien alle kandidater på lista like stor sjanse til å bli valgt, og de med flest velgerstemmer går av med mandatet. Med andre ord: Velgerne bestemmer.

2. Hvis partiet forhåndskumulerer *færre* kandidater enn de kan regne med å få av mandater, blir alle for-

håndskumulerte kandidater garantert valgt, og i tillegg noen andre – som velgerne bestemmer gjennom sine ekstra stemmer.

3. Når partiet kumulerer *like mange* kandidater som de får av mandater, blir alle forhåndskumulerte kandidater valgt og ingen andre på lista. Med andre ord: *Partiet* har hele kontrollen.

4. Hvis partiet forhåndskumulerer *flere* kandidater enn de kan forvente av mandater, har alle forhåndskumulerte kandidater lik sjanse på å bli valgt: velgerne bestemmer innenfor gruppa av forhåndskumulerte. Mao: partiet begrenser velgernes



rettingsmuligheter. Partiet og velgerne bestemmer litt hver.

Valgloven legger visse begrensninger på partienes forhåndskumuleringer. Lovgiverens intensjon er å sikre velgerne muligheter til å ha innflytelse på personvalget. Men også velgernes inngrep er begrenset gjennom at stryking ikke lenger er tillatt. Velgerne kan krysse av, dvs. gi kandidater én ekstra stemme, og forhåndskumulerte kandidater to ekstra stemmer på stemmeseddelen. Valgkampanjen for å øke kvinnerepresentasjonen i kommunestyrene ved siste kommunevalg het da også betegnende nok "Kryss en kvinne".

Nominasjonsmøtet

Siste fase i nominasjonsprosessen er selve møtet hvor partiets valgliste avgjøres. Nominasjonsmøtet er en partisak der partiledelse og vanlige medlemmer i fellesskap skal diskutere komiteens listeforslag og bli enig om kandidatenes listeplassering og partiets forhåndskumulering. Hvem møter i en slik forsamling og hva er deres aktiviteter? Hvem tar ordet? Hvilke forslag legges frem og hvilke forslag går igjennom? Hva slags argumenter slår an? Hvilke kandidater settes opp mot hverandre? Har en sikret seg allierte

for sine forslag – har noen snakket sammen på forhånd?

Det er ikke uvanlig at det i nominasjonsmøtet settes fram forslag om at likestilling må vike for representasjon av bl.a. geografi, alder og yrke. Dvs. at det er andre verdier som har høyere prioritet enn kjønnsbalanse. Da kan vi foreslå noen argumenter som ivaretar både hensynet til kjønnsbalanse, og andre hensyn

Kvinner bor også i "geografien"

Geografisk representasjon er et slikt høyt prioritert representasjonsmål i den norske politiske kultur – alle kommunens områder vil ha sine representanter for å sikre at deres interesser blir ivarettatt. Da er det viktig å minne om at det, mest sannsynlig, bor omtrent like mange kvinner som menn i de ulike geografiske områder, og at en kvinne likeså vel som en mann kan representere områdets interesser.

Ungdom har også to kjønn

Det som gjelder for geografisk representasjon gjelder også for representasjon av ungdom. Ungdom består av gutter og jenter – ofte med svært ulike oppfatninger om hva som er viktige ungdomspolitiske mål, og de bringer med seg ulike erfaringer fra sin hverdag i kommunen.

Man spør ikke en dame om hennes alder!

Med hensyn til alder må en være oppmerksom på at det ofte gjelder ulike oppfatninger om alder for kvinner og menn. Kvinner kommer ofte inn i politikken senere i sine livsløp enn menn, og betraktes tidligere enn menn som såkalt for gammel. Det at kvinner først blir politisk aktive i moden alder er i ferd med å endre seg på nasjonalt nivå, unge dyktige jenter har banet seg vei i bl.a. Stortinget. På lokalt nivå, derimot, henger en del tradisjonelle oppfatninger igjen om når kvinner er modne nok til å bli nominert, eller også når hun er blitt for gammel.

Barn ingen hindring

Det vi også har observert er at andre enn eventuelle kandidater selv vil avgjøre hvem som kan spørres om å la seg nominere. Kvinner med omsorg for småbarn blir betraktet som for overbelastet med hensyn til omsorgsoppgaver til å ta valg. La damene få bestemme selv! Det gjelder for øvrig også i stadig større grad unge fedre. Men istedenfor å utelate dem fra nominasjon, kan en finne måter å tilrettelegge for representasjon av småbarnsforeldre i kommunestyrene.



Fase 4 Valget og tiden fram

Hvordan valgkampen legges opp kan spille en avgjørende rolle for kandidater av det ene eller andre kjønn. Hvem eksponeres i media, hvem holder (gode) valgkampappeller og hvem får bringe frem viktige tema og partisaaker?

Synliggjøring og positiv fokus er stikkordene her. Der det er mulig bør både en kvinne og en mann presentere partiet i valgkampen.

Tenk gjennom mediestrategier – ha spesiell fokus på å sikre kvinners synlighet. Bruk gjerne en formidlingskonsulent, en kvinnelig rådgiver kanskje, ved neste valg?

All publisitet er ikke god publisitet - for kvinners del

Det er slik, fortsatt, at kvinners tabbekvote er betydelig mindre enn menns. Det betyr at positiv fokusering er viktig. Kvinners tabber får mye mer fokus enn menns tabber.

Skal kvinner synes omtrent like mye som menn må de eksponeres dobbelt så mye - minst.

Partiledere, gruppeledere, utvalgsledere og nominasjonskomitéledere er

ofte menn, men nestlederne vet stort sett like mye – og de er ofte kvinner. Ta dem frem og la dem snakke.

En god mediestrategi betyr å skape overraskelser!

Hvem får servere godbitene i partiets valgkampprogram – ikke tenk tradisjonelt! La en kvinne presentere det nye veiprojektet og la en mann åpne en ny barnehage.

I debatter avbrytes kvinner oftere enn menn – og kvinner prater ikke i munnen på programleder, eller sin motdebattant i samme grad som menn. Tren programledere til å bli oppmerksom på slike mekanismer.

Oppfordre alle som ønsker flere kvinner inn i politikken til å krysse av for kvinner. Det hjelper ikke på kvinneandelen å stemme på rene lister, når mange andre velgere gir menn en ekstra stemme.

Valgvake

Ha fokus på kvinnerepresentasjon under vaken, og på kvinner som får mandater – det er god forberedelse for den forestående konstitueringsprosessen og for neste valg.

Fase 5 Konstituering - siste terskel til maktposisjoner

Vi er ikke fremme enda: Etter valget kommer konstitueringen.

Valgnevnda/-komiteen velges av formannskapet eller kommunestyret og de består hele kommunestyreperioden. Det er gjerne de mest sentrale politikerne i hvert parti som sitter i valgnevnda. Det betyr at valgnevnda ofte har en overvekt av mannlige deltakere. Partiene må jobbe bevisst og aktivt for å få inn flere kvinner i valgnevnda dersom de sikter mot høyere kvinneandel i maktposisjoner i kommunen.

Fordelingsnøkkelen i kommunestyret legger føringer for den partipolitiske sammensetningen av utvalgene, og for fordeling av utvalgslederne. Representanter i valgnevnda har med seg krav om sentrale posisjoner i utvalg som partiet anser for viktige. Føringer om kjønnsbalanse kan innarbeides i nemndas arbeid, men en slik føring må nok komme før en møter i valgnevnda.

Forhandlingsfasen rett etter valget er den viktigste etappen for partiene. En representant i valgnevnda uttrykker det slik: *"Alt foregår før*

vi kommer i valgnevnda. Så når vi kommer til valgnevnda er egentlig alt avgjort. Da er det litt her og litt der. Men akkurat det med kjønnsmessig fordeling er ikke så mye inne i bildet i de innledende faser". Dersom det fungerer slik i de fleste partiene, betyr det at partiene må endre sin praksis. De må ta diskusjonen om kjønnsfordeling allerede i den innledende fasen, før valgnevnda begynner sitt arbeid.



Partier har strategimøter om fordeling av posisjoner – i slike strategimøter er det viktig at også kvinner er med, og at kvinner er representert i valgnemnda – men ikke alene! Forhandlingsmakt kommer ikke med en kvinne alene. Kvinner kan godt velges til å være leder i valgnemnda fordi de gjerne er mer opptatt av likestilling enn menn.

Fordelingen av maktposisjoner er et puslespill hvor vi har sett at likestilling gjerne overlates til de svakest partier: Først tar de store for seg av viktige posisjoner og bekler postene med menn, så må små partier sikre den lovpålagte kjønnsbalansen i råd og utvalg. Men her er det dobbelt. De store partiene må ofte sørge for kjønnsbalansen fordi det bare er de som har kvinner i kommunestyret. Hvis det virkelig er kamp om plassen så har partiet med flest stemmer bak seg uformelt rett til å stille med den sterkeste ønskede kandidaten – det er gjerne en mann.

Også her er det viktig å ha en gjennomtenkt mediestrategi, som sikrer synliggjøringen av kvinner – også synliggjøre når/hvis kvinner forbigås.

Partiene må avklare med valgte og gjenvalgte kvinnelige representanter hva som er deres ønsker og prioriteringer når det gjelder plassering og posisjoner. Det er viktig at kvinner får jobbe med saksområder som de opptatt av. Men det er også viktig at kvinner kommer inn på områder hvor det tradisjonelt er få kvinner. Der kan de bidra med sine erfaringer.

Kvinner får, eller også tar, i mindre grad gjenvalg i formannskapene enn menn gjør, og det gjelder med unntak av Venstre i alle partier. Vi vet ikke om det er kvinner selv som trekker seg (gjenvalg er lavere blant kvinner enn blant menn generelt). Desto viktigere da å sikre kvinners gjenvalg – det gir erfaring, ansienitet og kompetanse som nettopp er kriterier for å bli valgt til høye posisjoner.

Oppsummeringsvis har vi følgende budskap:

Det er ikke primært kvinners oppgave å sikre kjønnsbalanse i kommunalpolitiske verv. Likestilling i politikken er først og fremst et lederansvar.

Er det viktig å nominere en kvinne på førsteplass?

Veiledningsheftet SELVSAGT – KVINNER SKAL HA MAKT beskriver prosesser for valg av kvinner inn i politiske maktposisjoner. Fra mobilisering til konstituering: rekruttering, nominasjon, i tiden fram mot valg og valget.

Et kjønnsbalansert demokrati etterlyser:

* Viten om forhold som skaper ubalanse i fordelingen av makt mellom kvinner og menn, og kunnskap om virkemidler til å overkomme hindringene.

* Vilje til å endre på forholdene som skaper ubalanse i maktfordelingen mellom kvinner og menn.

Dette heftet er det andre under prosjektet "Selvsagt - kvinner i politiske maktposisjoner". Prosjektet reiser spørsmålet: Hvordan øke andelen kvinner i kommunesektoren politiske maktposisjoner? Prosjektet er initiert av KS, i nært samarbeid med de politiske partiene og gjennomføres av Østlandsforskning, Høgskolen i Lillehammer, Kvinneuniversitetet og KILDEN.

Mer informasjon finner du på nettstedet: www.selvsagt-kvinner.no

Heftet kan bestilles uten kostnad på e-post ksfou@ks.no.

Utgever: KS. Utforming: KILDEN. Alle foto: iStockphoto. Trykt 2007.

KS
Haakon VII gt. 9, Oslo
Postboks 1378 Vika, 0114 Oslo

Tlf.: 24 13 26 00
Faks: 22 83 22 22
E-post: ks@ks.no