

Samskaping politikk administrasjon i strategiske planprosesser

Nettverkssamling Bærekraftsnettverket

Ålesund 25.04.23

- Om samskaping politikk administrasjon i strategiske planprosesser
- Bærekraftsmålene i planleggingen
- Eksempler praktisk tilnærming samskaping politikk-administrasjon i kommuneplanens samfunnsdel

- Tromsø, Bergen, Bærum, Oslo, Trondheim, Kristiansand, Stavanger, Drammen
- Ca 100 intervju med ledende folkevalgte og ledere i alle storbyene
- 8 Bysamlinger der funn ble satt under diskusjon
- Tett samarbeid med nettverksgruppe og prosjektførende by Stavanger
- Anbefalinger

Samskaping politikk og administrasjon i strategiske planprosesser



Deltakende byer er Oslo, Trondheim, Tromsø, Bergen, Drammen, Kristiansand, Bærum og Stavanger. **Stavanger er prosjektlede by**

Hvordan kan
samfunnsdelen til
kommuneplanen bli de
folkevalgtes viktigste
styringsverktøy?

Hvordan kan
planarbeidet bidra til at
et nyvalgt
kommunestyre
beslutter og iverksetter
politikken de har gått til
valg på?

«Det som kjennetegner dagens planprosesser og kommunal samfunnsutvikling/ oppgaveløsning er mye fag og mye innbyggerinvolvering. Det folkevalgte lederskapet er ikke synlig nok.»

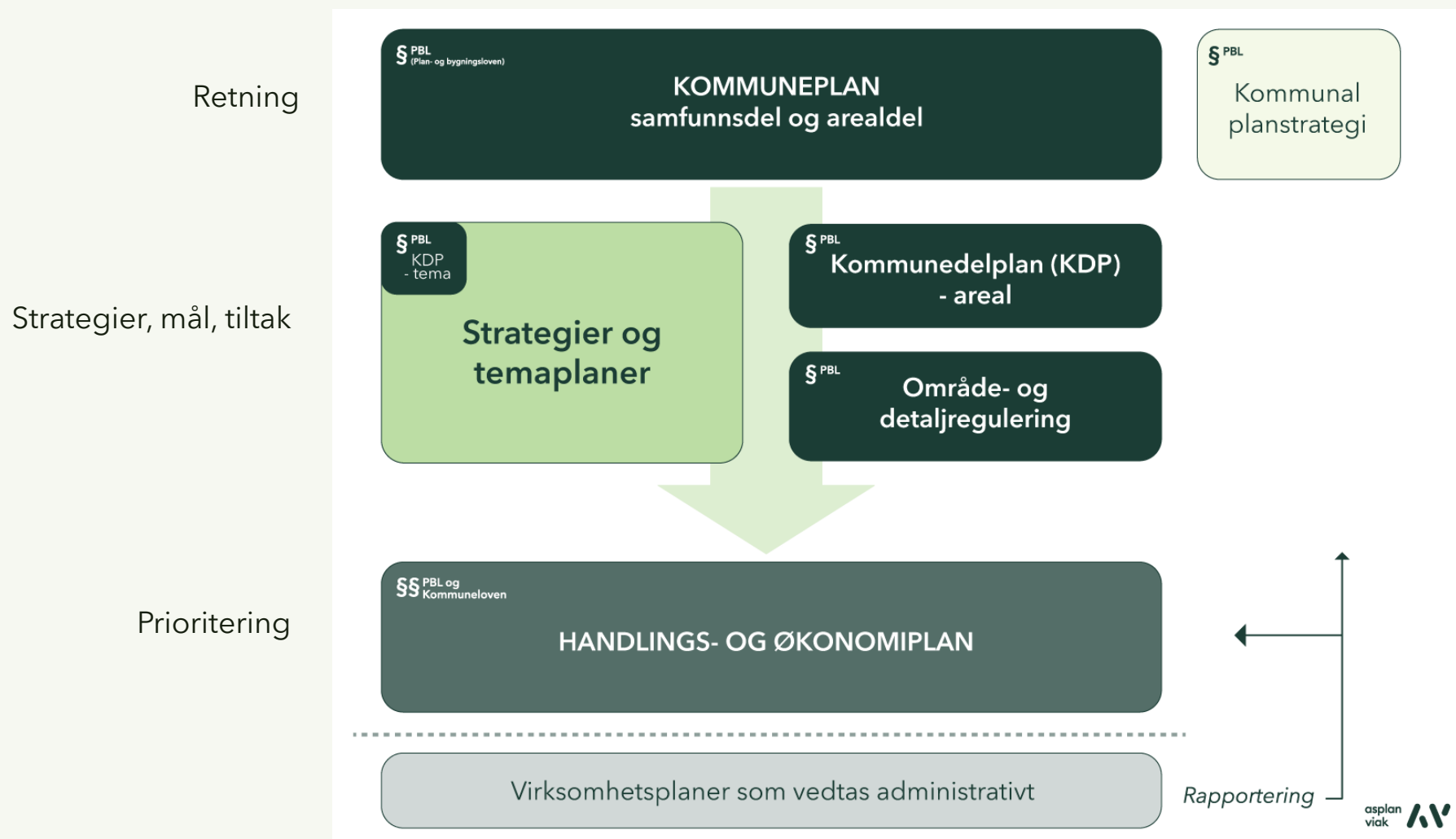
KS´ beskrivelse av bakgrunnen for FoU-prosjektet

«Ny agenda for kommuneplanens samfunnsdel»

KS-FoU prosjekt om kommuneplanens samfunnsdel som lokalpolitisk styringsverktøy

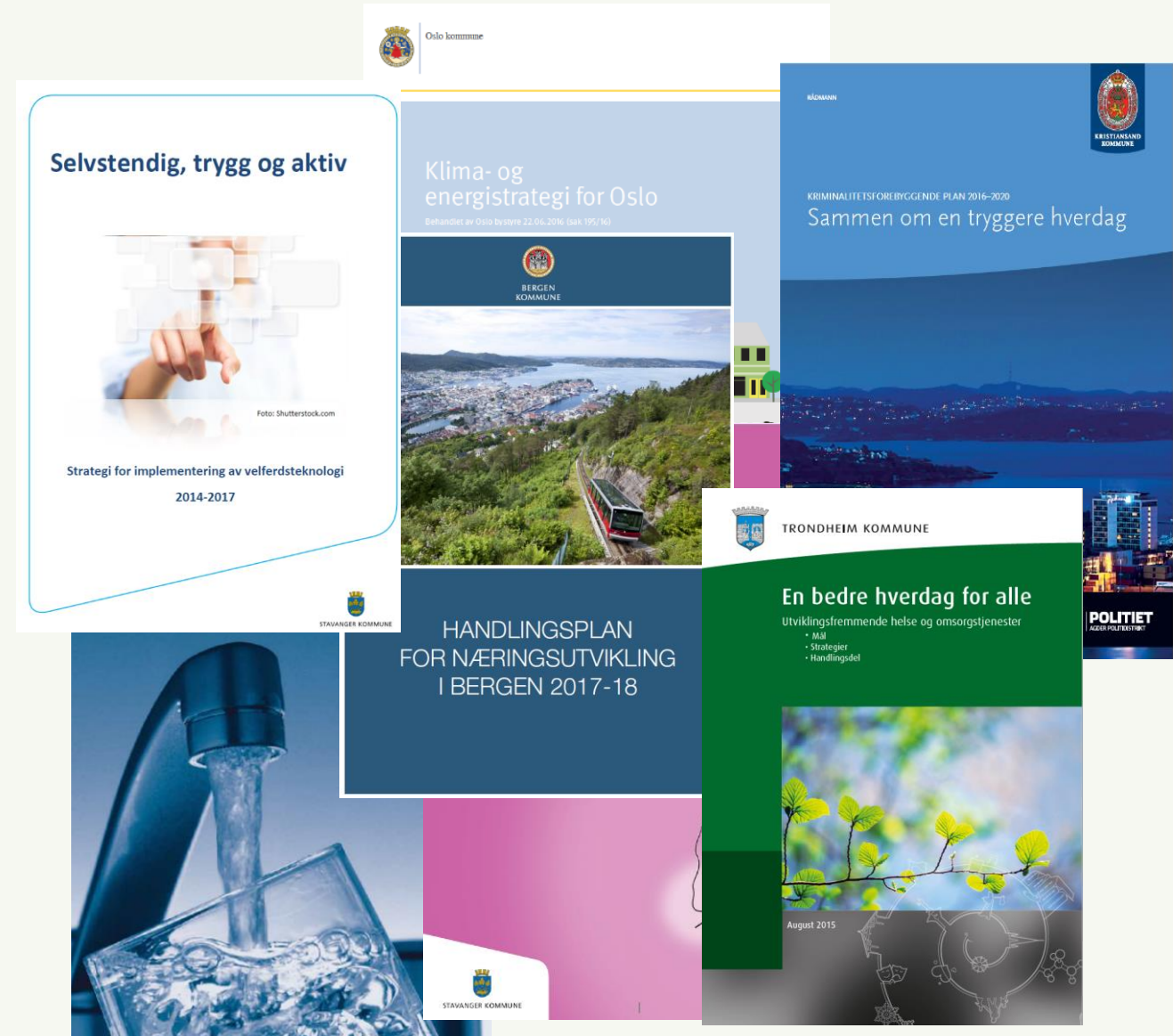
Anbefalinger

Sammenheng og arbeidsdeling i det kommunale plansystemet



Strategier og temaplaner

- Stort planmømfang – (kanskje) for omfattende i en del kommuner
- Ulik bruk av planbegrep som ikke nødvendigvis reflekterer innholdet
- Ulik tilgang og oversikt på kommunenes nettsider
- Manglende system for utfasing av gamle planer
- Behov for bedre intern koordinering av tema og sektorplanleggingen



Strategiske planer forstås nokså likt. Samfunnsdelen står i en særstilling



Samskapingsbegrepet i forholdet politikk-administrasjon i strategiske planprosesser

- Samskapingsbegrepet brukes og fortolkes ulikt, men både politisk og administrativt nivå har en intuitiv forståelse av intensjonen og prinsipper som ligger til grunn
- Erkjennes både av folkevalgte og administrasjonen
- Prinsippene er det sentrale
 - Tillit
 - Åpenhet
 - Gjensidig respekt og forståelse mellom politikk og administrasjon
 - Tydelig rolleforståelse
 - Kultur for å prøve å feile (innovasjon og vilje til å ta risiko)
 - Skape noe sammen

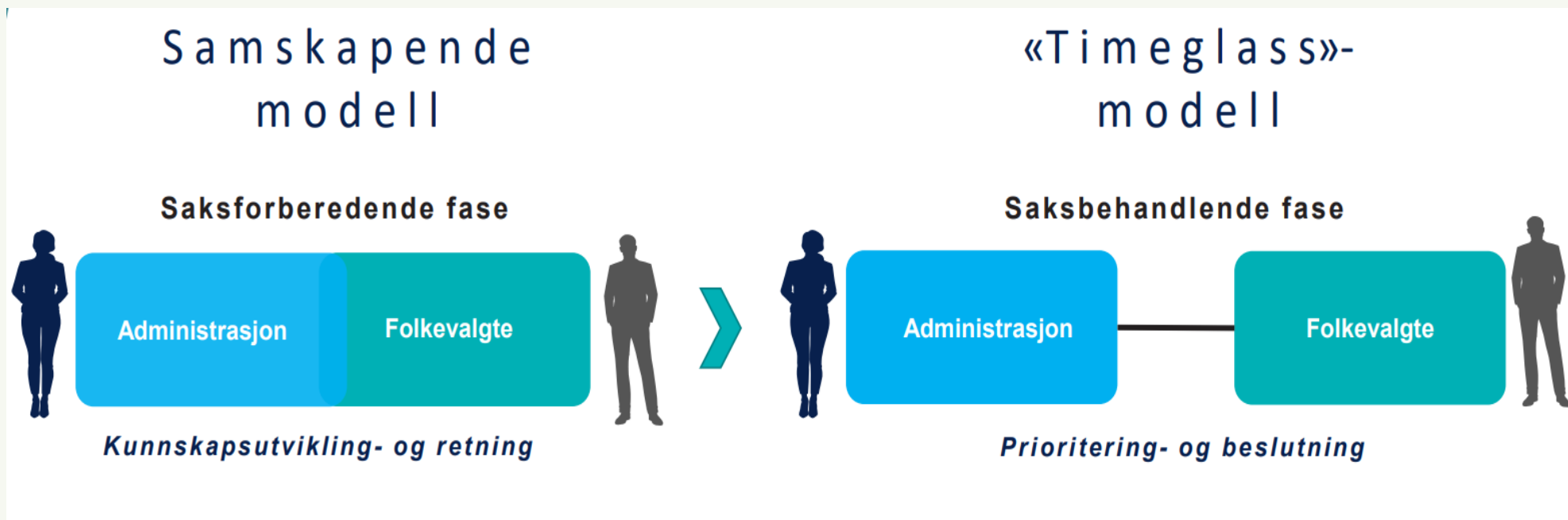
Funn med relevans for politikkutøvelse

- De strategiske planene er viktige for at folkevalgte skal kunne ta samfunnsutviklerrollen.
- Deltakelse i prosessen er viktig, og jevnlige rulleringer er nødvendig for at sittende politikere skal kjenne de strategiske planene.
- Tid til deltakelse i prosesser oppleves som utfordrende for deltidspolitikere
- Oppfatning av at streng praktisering av skillet mellom administrasjon og politikk gir lite rom for samskaping.

✓ *«Administrasjonen lager planen, så går den via komite til bystyret. Jeg har lite annen erfaring enn å mene noe om planen når den blir lagt fram til behandling.»*

✓ *«Vi har ikke noe gjennomtenkt system for hvordan vi som politikere kan være samfunnsutviklere inn i kommunens strategiske planer.»*

Tidlig samskapende fase politikk og administrasjon



Forholdet til kommuneloven

- Prop. 46 L (2017–2018) Lov om kommuner og fylkeskommuner (kommuneloven) 17.2.4.6
- *I noen kommuner har det vært ønske om at folkevalgte eller folkevalgte organer skal ha en mer sentral rolle i å forberede saker som skal behandles i folkevalgte organer. Dette kan for eksempel være å bidra til å utrede ulike løsningsalternativer eller redegjøre for fordeler og ulemper med alternativene.....*
-*Dersom folkevalgte eller folkevalgte organer også gjør slike utredninger og forberedelser, bør det skje i offentlighet. Det bør derfor ikke innføres en regel om at folkevalgte organer skal kunne lukke dørene hvor de forbereder sakene.*

Hovedmodell for strategiske planprosesser inspirert av samskaping



Valget - en tidlig medvirkningsarena for samfunnsdelen

Samfunnsdelen står i en særstilling som strategisk plan i kommunen og kan ikke skilles fra kommunevalget og valgresultatet.



«Hvordan skal vi som folkevalgte forholde oss til tidlig administrasjonsdrevet medvirkning når vi har gått til valg på noe annet.»

HOVEDINNHOOLD	GRUNNLAG	MEDVIRKNING	OM HVA
1. Utviklingstrekk og utfordringer	Folkehelseoversikt, brukerundersøkelser, utredninger, kunnskap i sektorene mv.	Løpende som del av kommunens virksomhet. Samhandling med regionale myndigheter	Utfordringsbilde
2. Tidlig politisk diskusjon om lange linjer og satsingsområder i gjeldende samfunnsdel	Tverrpolitiske verksteder eller tilsvarende	Nei	Politiske føringer for innhold i samfunnsdelen
3. Offentlig debatt om forslag til samfunnsdel	Forslag til samfunnsdel	Ja, inkludert høring og offentlig ettersyn	Forslag til samfunnsdel

Funn fra intervju med folkevalgte

- Tydelige politiske føringer om at folkevalgte skal komme på banen tidlig i en planprosess, sette retning; «vanskelig å tygge noe som er nesten ferdig». «I tillegg får man bedre forståelse for kompleksiteten og helheten»
- Har vært en bevegelse mot mer samhandlende utprøving mellom politikk og administrasjon. Hovedtyngden blant de folkevalgte gir for eksempel uttrykk for at arbeidsverksteder innledningsvis i planarbeid er et steg i riktig retning.
- Utfordringer for nye folkevalgte er å ha oversikt og se sammenheng. Utfordringen for erfarne folkevalgte er å endre rolleatferd i et mer «åpent system»

«Har vært en bevegelse synes jeg. Nyere strategiske planer har kjørt involveringsprosesser mellom politikk og administrasjon tidligere. Før: fikk planer presentert, hadde minimalt handlingsrom politisk. Nå opplever jeg en større forståelse for kompleksiteten, og vi får større eierskap når vi får mer involvering innledningsvis i planarbeidet.»

«Moderne arbeidsverksteder gir ikke så mye rom for grundig veiing for og imot, vi må spytte ut det vi har lengst framme i pannebrasken der og da. Jeg liker det på en måte og resultatene har blitt bra. (...) Mye heller dette enn sånn det var før. Man blir ikke god om man ikke prøver det.»

- Folkevalgte opplever seg mer involvert i planprosesser enn før, men i første rekke gjennom utvalgene og ikke kommunestyret som helhet.
- Hvor gode planprosessene blir er også personavhengig, både politisk og administrativt
- Opposisjonspolitikere (og deltidspolitikere) risikerer å falle fort av i planprosessene. Trenger tilrettelegging fra administrasjonen i større grad
- Viljen og muligheten for samskaping/samhandling mellom politikk og administrasjon er til stede, men det skorter på rutiner, system og arenaer for å gjennomføre dette.
- Samskaping og samhandling mellom politikk og administrasjon utfordres av etablert samarbeidskultur, og hvordan man bygger ned «barrierer» i relasjonen politikk og administrasjon.

«Vi må få anledning til å være samfunnsutviklere»

Folkevalgte og samfunnsutviklerrollen (lederrollen)

Folkevalgt



Kontrollrollen

Sikre at kommunen har god
intern- og egenkontroll

Samfunns- utviklerrollen

Sette retning for
kommune- og
samfunnsutviklingen

Ombudsrollen

Folkevalgte skal være
bindeleddet til innbyggerne

Samfunnsutviklerrollen og politikkområder

- Strategisk målutvikling
- Kunnskapsutvikling innenfor nasjonale og lokale føringer
- Langtidsplanlegging. Sammenheng mellom mål og ressursbruk

Kontrollrollen og politikkområder

- Saker om eierskap
- Saker om etterlevelse av interne reglement og policy
- Saker om etterlevelse av nasjonalt lovverk
- Saker om økonomistyring

Ombudsrollen og politikkområder

- Saker på enkeltområder
- Saker med stor interesse i befolkningen, og der innbyggere har dårlige erfaringer med kommunen

Samskapende strategiske planprosesser forutsetter at folkevalgte tar samfunnsutviklerrollen

- Strategiske planprosesser krever at folkevalgte tar samfunnsutviklerrollen.
- Den administrative tilretteleggingen er viktig for å få dette til
- Ombudsrollen har som konsekvens at administrasjonen blir mer saksbehandlende - og mindre samskapende med god rolleforståelse

Samskapende proses

Administrasjon



Fasilitator og prosessleder

Leder prosesser som skal understøtte politikkutvikling i møte mellom fag, politikk og innbyggere

Faglig ekspert

Sikre at saker er faktisk og rettslig utredet

Gjennomfører

Gjennomføre politiske vedtak

Fasilitator og prosessleder

- Kunne understøtte og/eller lede prosesser som fremmer politikkutvikling i strategiske planprosesser
- Avklare egen rolle og spillereglene inn mot politisk nivå

Faglig ekspert

- Gi kunnskapsbaserte råd med utgangspunkt i politiske vedtak og innenfor nasjonale/internasjonale rammebetingelser

Gjennomfører

- Gjennomføre politiske vedtak uten ugrunnet opphold
- Presisere om politiske vedtak er i strid med gjeldende lover og regler

01

Bruk av samskaping mellom politikk og administrasjon i strategiske planprosesser krever støtte fra øverste politiske og administrative ledelse

Organisatoriske veivalg som berører hele virksomheten må være godt begrunnet på øverste ledernivå. Personalledere må sammen med sine ansatte omsette de organisatoriske endringsmålene til et «hvordan».

02

Sikre bedre involvering av folkevalgte i tidlig planfase

En samskapende modell legger vekt på den saksforberedende fasen. Gevinstene vil være større grad av likeverdighet, tillitsbygging i praksis og sterk politisk forankring

03

Styrk kompetansen i samskapende planarbeid blant folkevalgte og administrasjon

Folkevalgte trenger å styrke rollen som samfunnsutvikler utover å ivareta ombuds- og kontrollrollen. Administrasjon trenger å styrke rollen som fasilitatorer og prosessledere

04

Ta i bruk modell for strategiske planprosesser inspirert av samskaping

Modellen legger vekt på: 1. Strategisk kunnskapsgrunnlag med tilpasset medvirkning 2. Samskapende fase pol/adm 3. Saksbehandlende fase med medvirkning og høring

05

Styrk koblingen av samfunnsdelen til valgperiodene gjennom samskaping

En politisk gjennomgang tidlig i valgperioden vil mer effektivt avklare det nye kommunestyrets politikk i forhold til gjeldende samfunnsdel

06

Forsterk plandelen av folkevalgtprogrammet

Viktig at plansystemer og strategisk planutvikling får høyere prioritet, og at strategisk planlegging settes i en praksisnær kontekst

7

Fjern krav om planprogram for samfunnsdelen i plan- og bygningsloven

Kravet om planprogram for samfunnsdelen bør fjernes, og det bør gjøres en ny gjennomgang av bestemmelsene om kommunal planstrategi

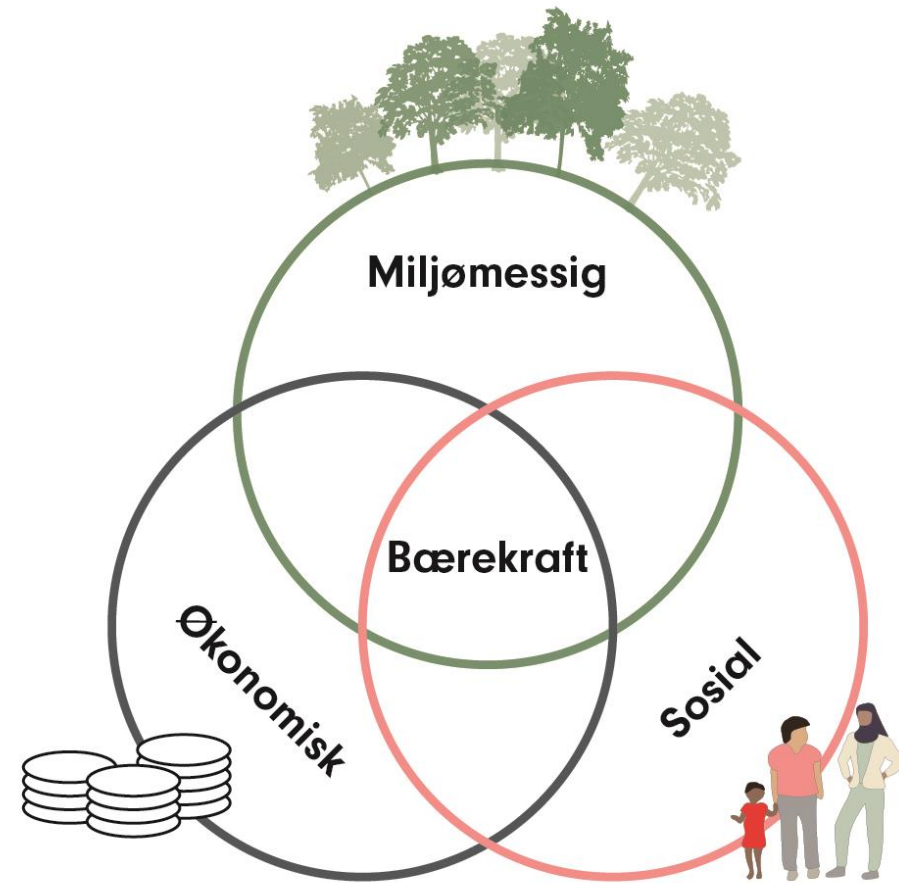
8

Vurder den kommunale planstrategiens rolle

Frivillig del av planstrategi bør legges inn som en årlig rullering av handlings- og økonomiplan



Bærekraftsmålene i planleggingen



Kapittel 1. Fellesbestemmelser

§ 1-1. Lovens formål

Loven skal fremme bærekraftig utvikling til beste for den enkelte, samfunnet og framtidige generasjoner.

Kommuneplanens samfunnsdel

Administrativ fase

Samskapende fase - politikk og administrasjon

Saksbehandlende fase og offentlig debatt



asplan
viak



Hvordan kan
samfunnsdelen til
kommuneplanen bli de
folkevalgtes viktigste
styringsverktøy?

Hvordan kan
planarbeidet bidra til at
et nyvalgt
kommunestyre
beslutter og iverksetter
politikken de har gått til
valg på?

«Det som kjennetegner dagens planprosesser og kommunal samfunnsutvikling/ oppgaveløsning er mye fag og mye innbyggerinvolvering. Det folkevalgte lederskapet er ikke synlig nok.»

KS´ beskrivelse av bakgrunnen for FoU-prosjektet

«Ny agenda for kommuneplanens samfunnsdel»

KS-FoU prosjekt om kommuneplanens samfunnsdel som lokalpolitisk styringsverktøy

Anbefalinger

Valget - en tidlig medvirkningsarena for samfunnsdelen

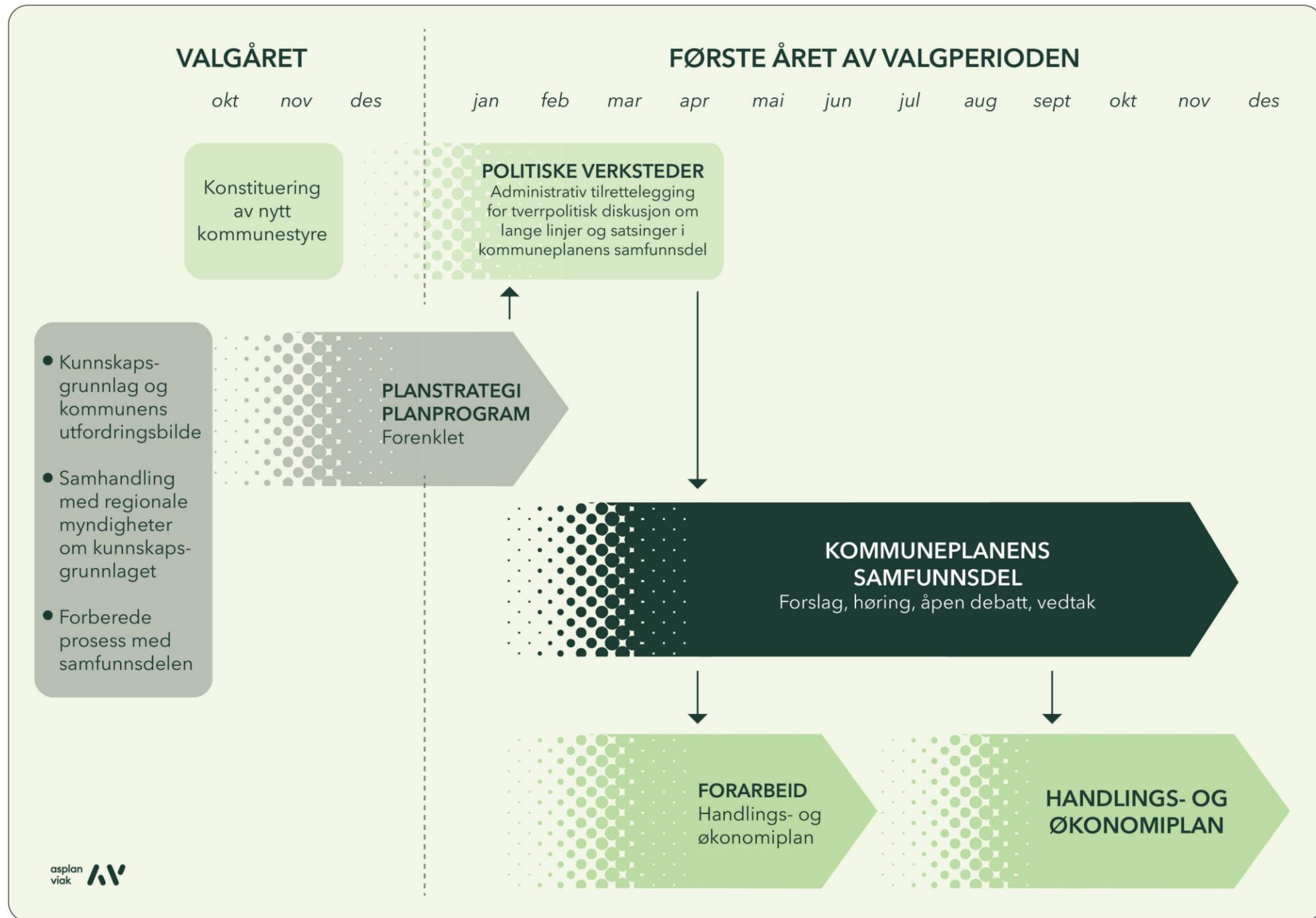
Samfunnsdelen står i en særstilling som strategisk plan i kommunen og kan ikke skilles fra kommunevalget og valgresultatet.



«Hvordan skal vi som folkevalgte forholde oss til tidlig administrasjonsdrevet medvirkning når vi har gått til valg på noe annet.»

HOVEDINNHOOLD	GRUNNLAG	MEDVIRKNING	OM HVA
1. Utviklingstrekk og utfordringer	Folkehelseoversikt, brukerundersøkelser, utredninger, kunnskap i sektorene mv.	Løpende som del av kommunens virksomhet. Samhandling med regionale myndigheter	Utfordringsbilde
2. Tidlig politisk diskusjon om lange linjer og satsingsområder i gjeldende samfunnsdel	Tverrpolitiske verksteder eller tilsvarende	Nei	Politiske føringer for innhold i samfunnsdelen
3. Offentlig debatt om forslag til samfunnsdel	Forslag til samfunnsdel	Ja, inkludert høring og offentlig ettersyn	Forslag til samfunnsdel

- Samfunnsdelen som fast rutine første året av valgperioden
- Tverrpolitiske verksted med administrativ tilrettelegging
- Arena for nye folkevalgte til å bli kjent med plansystemet og få diskutere politikk for kommunen
- Kan inngå som en del av folkevalgt-opplæringen



Utfordringsbildet

- **Må forberedes av administrasjonen i valgåret. Samhandling med fylkeskommunen og Statsforvalter**
- Ledergruppen har en viktig rolle
- Den administrative «redaktørrollen» – hva velger administrasjonen å vektlegge
 - Kan bærekraftmålene bidra til å sikre en bredde i utfordringsbildet?
 - Samtidig må de lokale utfordringene være tydelige
 - Få fram kommunens plass i det regionale utfordringsbildet når det er relevant
 - Forholdet til nye nasjonale forventninger
- Må også kunne settes under diskusjon med folkevalgte – hva mangler, hva er uklart
- Utfordringsbildet må være spisset og lett tilgjengelig - kortfattet
- Forankret/utarbeidet av kommunens ledergruppe

 Hvaler kommune

2 Miljø og klima i Hvaler kommune



Ifølge FN handler miljødimensjonen av bærekraftig utvikling om å ta vare på naturen og klimaet som en fornybar ressurs for mennesker. Det må legges vekt på at det finnes grenser for hva naturen kan levere i dag uten at det går utover hva den kan levere i framtiden. Et bærekraftig naturmiljø er en grunnmur for det menneskelige samfunnet.

Hvaler er kjent for sitt flotte natur- og kystlandskap. Naturområder er viktige for klima, økosystemer, vannressurser og matproduksjon. Tilgang til urørt og flott natur og har en positiv påvirkning på innbyggernes helse og trivsel. Det er hensyn til naturmiljø, kulturminner, landskap og jordvern som skal vektlegges i prioriteringer for arealbruk. Med flest rødlistearter i landet er det viktig at Hvaler har fokus på biomangfold og naturverdier. Hvalers blågrønne landskap er kommunens styrke og identitet.

KOMMUNAL PLANSTRATEGI FOR OSTERØY KOMMUNE 2021 – 2024

Folkehelse og velferd

Kort fortalt

I Osterøy er det:

- Lite meldt vald
- Få med psykiske lidinger
- Få låginntektshushold jamført med landsnittet
- Låg del barn av einslege forsørgjarar
- Få som bur trangt

Men også:

- Ein låg del unge som er nøgd med helsa jamført med fylket og landet
- Ein låg del unge som er nøgde med kollektivtransporttilbodet jamført med fylket og landet
- Ein låg del unge som er nøgd med lokalmiljøet jamført med fylket og landet
- Ein låg del unge som synest at det i kommunen er eit bra tilbod av møtestadar
- Ein stor del overvektige 17 år med fedme jamført med fylket og landet
- Ein synkande del 10.klassingar som trivst på skulen. Lågare del i Osterøy enn i fylket og landet
- Meir fråfall i vidaregåande skule jamført med fylket og landet

Innholdet i samfunnsdelen

- **De lange linjene for kommunens utvikling** omfatter kommunens visjon og hovedmål, og i mange kommuner også arealstrategier som bro til arealdel
- **Samfunnsdelen trenger også satsingsområder for valgperioden** for å være et godt styringsverktøy for det nye kommunestyret, og for at den kommunale organisasjonen skal kunne bruke den som grunnlag for prioritert oppfølging
- **Et satsingsområde kan også bety skjærme fra nedskjæring.** Må ikke bety friske penger

Prioriterte satsingsområder

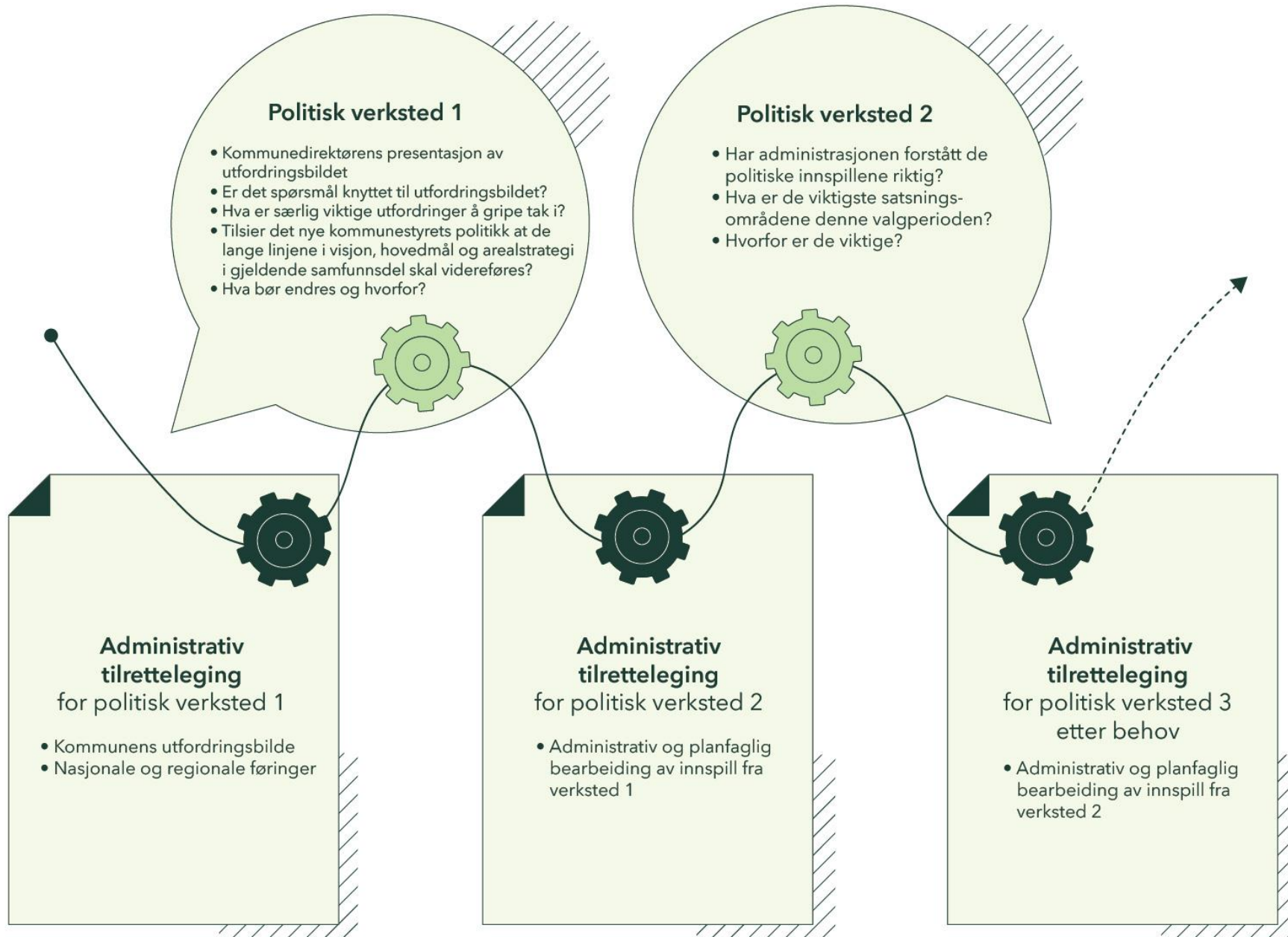
Satsingsområdene viser hva det nye kommunestyret mener skal ha særlig prioritet de neste fire årene fram til et nytt kommunevalg.

Prioriterte satsingsområder:

- Tilhørighet og fellesskap
- Bokvalitet og inkluderende bomiljø
- Bred ungdomssatsing
- Trygg og miljøvennlig transport

Introduksjon

Satsingsområdene følger opp kommunens visjon. De erstatter ikke det brede og løpende arbeidet kommunen gjør på ulike samfunnsområder, men viser hva som skal ha særlig prioritet i valgperioden.



1. Hva tar vi med oss fra presentasjonen om utfordringsbildet? (30 min)

Overrasket over:

Nysgjerrig på:

Mangler:

2. Visjonen til Indre Østfold er «På Kornet!». Hva betyr den for dere? (20-30 min)

 asplan viak

3. Hvilke 3-5 satsinger bør vektlegges i kommunestyreperioden? Hvorfor er disse viktige? (45 min)

<i>Hvorfor?</i>	<i>Hvorfor?</i>	<i>Hvorfor?</i>	<i>Hvorfor?</i>	<i>Hvorfor?</i>