



HOVEDSTYRET

Dato: 01.09.2011 kl. 10:00 - 15:00

Sted: Hotell Continental, Oslo

Medlemmer som kalles inn til møtet:

Halvdan Skard
Bjørg Tysdal Moe
Gunda Johansen
Jørund A. Ruud
Solveig Kvidal
Ivar Johansen
Hanne Braathen
Odd Arild Kvaløy
Gunn Marit Helgesen
Hilde Onarheim
Oddleif Olavsén
Endre Skjervø
Line Skøii Vennesland
Gunn Berit Gjerde
Per Olav Pettersen – vara for Mette Qvortrup

Observatør:

Harald Danielsen, RU, Bjørg Åse Wølneberg, PF

Meldte forfall til møtet:

Mette Qvortrup

Fra administrasjonen møter:

Sigrun Vågang, Arvid Weber Skjærpe, Tor Magne Fredriksen

Vararepresentanter møter etter særskilt innkalling.

Informasjon om møtet:

Det er anledning til gruppemøter på hotell Continental fra kl. 0800.

Lunsj kl. 1130

Styremøte i KS Holding umiddelbart etter lunsj kl. 1230

SAKLISTE Hovedstyret 01.09.2011 kl. 10:00

Saksframlegg

- [11/37](#) 10/00068-44 Godkjenning av protokoll og rød protokoll fra Hovedstyrets møte 17. juni 2011
- [11/38](#) 11/01143-2 Høring - Velferds- og migrasjonsutvalget (NOU 2011:7)
- [11/39](#) 10/00626-18 Høring - Forslag til endringer i kommunelova og enkelte andre lover (Egenkontrollen i kommunane m.m.)
- [11/40](#) 07/00631-28 Rapport for andre kvartal 2011
- [11/41](#) 11/01279-1 Rød sak
- [11/42](#) 11/01440-1 Bruk av opplærings- og utviklingsmidler (OU-midler)
- [11/43](#) 10/01927-5 CEMRs finansielle situasjon 2011-2012
- [11/44](#) 10/01927-4 CEMR Policy Committee - endring vararepresententer fra KS
- [11/45](#) 07/00395-11 Forslag til vedtektsendringer
- [11/46](#) 10/00068-46 Justering av møteplan Hovedstyret

Notatsaker

- [11/10](#) 09/00682-3 Status for arbeidet med grunnlagsdokument til Landstinget 2012

Orienteringssaker

- [11/28](#) 10/00068-45 Protokoll fra arbeidsutvalgets møte 26. mai 2011
- [11/29](#) 10/02027-17 "Høring - Samhandlingsformen - forslag til forskriftsendringer og nye forskrifter som følge av Prop. 91 L (2010-2011) Lov om kommunale helse- og omsorgstjenester"
- [11/30](#) 09/00837-19 Grunnlovens 200-årsjubileum 2014
- [11/31](#) 11/01454-1 Etter 22. juli 2011

Administrerende direktør orienterer

Eventuelt

Saksframlegg

11/37 Godkjenning av protokoll og rød protokoll fra Hovedstyrets møte 17. juni 2011

Saksgang	Møtedato	Saknr
1 Hovedstyret	01.09.2011	11/37

Forslag til vedtak

Protokollene anses godkjent.

Saksframstilling

Det er mottatt merknader om deltakelse under sak 11/36 og notat 11/9. Lars Salvesen deltok under sak 11/36 og Arne Thomassen deltok ikke under notat 11/9. Protokollen anses godkjent med rettelser i deltakelse under sak 11/36 og notat 11/9.

Sigrun Vågeng

11/38 Høring – Velferds- og migrasjonsutvalget (NOU 2011:7)

Saksgang	Møtedato	Saknr
1 Hovedstyret	01.09.2011	11/38
2 Rådmannsutvalget		

Forslag til vedtak

Hovedstyret i KS gir administrasjonen fullmakt til å utforme høringssvar til Barne-, likestillings- og inkluderingsdepartementet (BLD) om Velferds- og migrasjonsutvalget (NOU 2011:7) basert på følgende prinsipper:

- KS er enig med utvalget i at reformer og tiltak som sikrer en stor og produktiv arbeidsstyrke er et sentralt bidrag for å sikre velferdsstaten og videreutvikle den. En dreining fra passive inntektsoverføringer til en mer systematisk satsing på aktivisering i form av kvalifisering og tilpasset arbeid for å få flere (innvandrere) inn i arbeidslivet vil bidra til en robust og bærekraftig utvikling.
- KS mener det bør utvikles ordninger som bidrar til å dempe arbeidsgivers risiko i ansettelsesprosesser der produktiviteten til innvandret arbeidskraft skal vurderes, samtidig som disse arbeidstakerne kan kvalifiseres til det ordinære arbeidslivet. Det bør foretas en gjennomgang og oppmykning av lovverket knyttet til bruk av midlertidige ansettelser når det gjelder lønnstilskuddsordninger og traineeprogram.
- KS mener det er uheldig å utvide målgruppen for introduksjonsprogrammet. Introduksjonsprogrammet er innført for at flyktninger som kommer til Norge, og deres familiegjeforente, skal få god kunnskap om norsk samfunns- og arbeidsliv. Dette er personer uten familie og nettverk i Norge. Personer som gifter seg med norske og nordiske statsborgere har ikke det samme behovet for oppfølging.
- KS mener at forslaget om innføring av en permisjonsrett i introduksjonsordningen i forbindelse med overgang til ordinært arbeid er godt. KS er opptatt av at denne rettigheten blir utformet slik at den ikke medfører økt ressursinnsats og administrasjon fra kommunenes side.
- KS deler utvalgets syn på at det lokale integreringsarbeidet varierer mellom kommunene. KS mener imidlertid at innføring av tilsynsordning, ny § 23 i introduksjonsloven og plikt for

kommunene til å føre internkontroll, ny § 26, er tilstrekkelige virkemidler som kan bidra til å bedre kvaliteten på introduksjonsprogrammene.

- KS mener at utvalgets forslag om å videreføre ordningen med gratis kjernetid til yngre barn og til flere geografiske områder er godt, forutsatt at staten dekker kostnadene.
- KS vil påpeke at kontantstøtten har negativ påvirkning på særlig innvandrerkvinner yrkes- og samfunnsdeltagelse, og at deres barn går glipp av den viktige arenaen for språkopplæring og inkludering som barnehagene er. En eventuell utfasing av kontantstøtten vil imidlertid skape et større behov for nye barnehageplasser, og øke rekrutteringsbehovet ytterligere i barnehage-sektoren. KS forutsetter at de økonomiske konsekvenser for kommunene kostnadsberegnes og fullfinansieres gjennom økte frie inntekter, dersom kontantstøtten vedtas faset ut.
- KS mener at de nasjonale veiledende retningslinjene for utmåling av sosialstønad, som staten innførte i 2001, tilgodeser stønadsbehovet for barnerike familier framfor å vektlegge aktivisering for yrkesdeltakelse. Det er snarere disse nasjonale retningslinjene enn kommunal sosialpolitikk som har skapt problemene med lav yrkesdeltakelse, som utvalget peker på. KS mener sosialhjelps- ordningen har de nødvendige virkemidlene i forhold til de problemene utvalget drøfter, så lenge det lokale handlingsrommet opprettholdes.
- KS er åpen for å drøfte Kvalifiseringsprogrammet i en mer systematisk aktiviseringsinnsats for langtids sosialhjelpsmottakere. KS mener at dersom dette forutsetter tettere oppfølging og økt ressursinnsats fra kommunenes side, bør dette kompenseres i kommunerammen.

Saksframstilling

Bakgrunn

Velferds- og migrasjonsutvalget ble oppnevnt av regjeringen i 2009 og avga sin utredning i våren 2011. Utvalget har hatt en referansegruppe bestående av representanter fra 15 organisasjoner, deriblant KS, som har gitt skriftlig innspill i en tidlig fase av arbeidet. Utvalget ble oppnevnt på bakgrunn av økende internasjonal mobilitet over landegrensene, og det faktum at den norske velferdsmodellen står overfor noen særskilte utfordringer når det gjelder migrasjon.

Til tross for solide statsfinanser er den norske modellen avhengig av bl.a. høy yrkesdeltakelse for å opprettholde et sjenerøst og universelt velferdstilbud på lengre sikt. Utvalgets analyser viser at innvandrere fra Afrika, Asia m.fl. har en betydelig lavere yrkesdeltakelse enn majoritetsbefolkningen, selv om det er betydelige variasjoner innenfor disse gruppene. Framskrivninger som utvalget baserer seg på viser at en videreføring av dagens sysselsettingsnivå blant store deler av innvandrerne vil medføre en finansiell belastning. Kombinert med den demografiske utviklingen med flere eldre i forhold til andelen i yrkesaktiv alder kan dette utfordre den norske modellens bærekraft på lang sikt.

I tillegg kommer utfordringen knyttet til stønadseksport, dvs. at EØS-innvandrere raskt opparbeider seg tilgang til norske velferdsgoder, og opparbeidede rettigheter kan eksporteres til andre EØS-land. I den grad stønadene eksporteres til lavkostland, faller arbeidsinsentivet bort, og velferdsstønadene kan framstå som for attraktive. I og med at Norge ikke kan forskjellsbehandle EØS-borgere, må evt. tiltak for å begrense denne eksporten komme som reduksjoner i ytelser som omfatter alle mottakere.

Løsningsalternativer

Utvalget konkluderer med at velferdsordningene gradvis må justeres og tilpasses de nye forutsetningene innvandring og utvandring innebærer. Utvalget mener velferdsordningene fremover

i større grad må ta høyde for at velferdsstatens grunnforutsetning om relativt stasjonære medlemmer ikke lengre er tilstede. Ordningene må også ta høyde for fortsatt høy innvandring kan gi jevnt tilsig av personer som mangler kompetanse det er etterspørsel etter i det kunnskapskrevende norske arbeidsmarkedet.

KS støtter utvalget i at reformer og tiltak som sikrer en stor og produktiv arbeidsstyrke er et sentralt bidrag fremover for å sikre velferdsstatens videreutvikling og bevaring. Dette betyr i praksis å motvirke overgangen fra arbeid til trygd, og sørge for et inkluderende arbeidsliv for flest mulig. Det er velkjent at kommunesektoren står overfor store utfordringer ift å skaffe tilstrekkelig arbeidskraft for å dekke behovet fremover. KS er opptatt av å få mobilisert de arbeidskraftsressursene som landet har, og mener det potensielt er store ressursmessige gevinster knyttet til større utnyttelse av den arbeidskraften som innvandrere besitter.

En dreining fra rene kontantoverføringer til en mer systematisk satsing på aktivisering i form av kvalifisering og tilpasset arbeid for å få flere innvandrere inn i arbeidslivet er sentralt. KS er enig med utvalget i at de aller fleste mennesker vil ha en bedre samlet velferd gjennom å delta i arbeidslivet. Langsiktig passivisering er hverken bra for individene eller samfunnet. Samtidig må gode trygdeytelser for de som ikke kan forsørge seg selv gjennom lønnet arbeid fremdeles være en grunnpilar i den norske modellen.

Velferds- og migrasjonsutvalget har lagt frem en rekke forslag til tiltak for å fremme velferdsmodellens bærekraft og oppnå økt inkludering i arbeidslivet. Kommunesektoren er ansvarlig for en rekke av tjenestene som bidrar til integrering av innvandrere i samfunns- og arbeidsliv. I høringsuttalelsen fokuserer KS hovedsakelig på de forslagene som er av størst relevans for kommunesektorens ansvars- og tjenesteområder.

Lønnstilskudd og traineeordninger

KS støtter ordninger og tiltak som kan bidra til å stimulere arbeidsgivere til å ansette personer med lavere kompetanse og en mer usikker produktivitet, noe som særskilt gjelder enkelte innvandrergupper. Utvalget viser til at lønnstilskuddsordninger kan ha en positiv effekt for personer som har problemer med å komme inn på arbeidsmarkedet. KS stiller seg i utgangspunktet positiv til lønnstilskuddsordninger som virkemiddel for å styrke rekrutteringen av innvandrere i kommunal sektor. Dagens lovverk om lønnstilskudd forutsetter i all hovedsak fast ansettelse. Bestemmelsene fører til at mange arbeidsgivere vegrer seg mot å tilby jobb med lønnstilskudd til personer med lav kompetanse eller personer som ikke kan dokumentere sin kompetanse. KS vil understreke at det er behov for oppmykninger av lovverket slik at midlertidige ansettelser i større grad kan benyttes ved lønnstilskudd.

Utvalget oppfordrer partene i arbeidslivet til å se på muligheten for å etablere midlertidige trainee-program eller opplæringsstillinger i det ordinære arbeidslivet med konkrete opplæringsløp. KS mener traineeordninger kan være et godt og strategisk virkemiddel som kan benyttes i større grad og i videre omfang. KS mener det kun vil være adgang til å ansette traineer midlertidig i få konkrete tilfeller. KS vil derfor ikke anbefale medlemmene dette på generelt grunnlag. Det juridiske grunnlaget knyttet til dette bør derfor avklares.

Sosial dumping

Utvalget fremhever viktigheten av å motarbeide sosial dumping for å bevare den norske arbeidslivsmodellen. I sektorer der det viser seg å bli et stort lavtlønnsmarked, peker utvalget på at myndighetene og partene i arbeidslivet bør vurdere om allmenngjøringsordningen, som administreres av partene, fungerer tilfredsstillende eller om den eksisterende ordningen - evt. også kontrolltiltakene - kan og bør styrkes.

Begrepet "sosial dumping" har juridisk sett ikke et fast definert innhold. KS støtter arbeid for et seriøst arbeidsliv, og har lagt til grunn definisjonen av "sosial dumping" som regjeringen har benyttet i sine handlingsplaner mot sosial dumping.

Som innkjøper har kommunal sektor et ansvar for at leverandører av tjenester og bygg- og anleggsarbeid sikrer sine ansatte seriøse lønns- og arbeidsvilkår. KS Hovedstyre fattet allerede i mai 2005 et vedtak om at man anbefalte alle landets kommuner og fylkeskommuner å ta inn henvisning til kravene i ILO 94 i sine anskaffelseskontrakter. KS har igangsatt FoU-prosjektet "Sosial dumping ved anskaffelser i kommunesektoren – omfang og tiltak" for å fremskaffe et bedre kunnskapsgrunnlag for kommunal sektor.

Lov- og forskrifter for å hindre "sosial dumping" er uklare, og det er behov for revisjon. I høringsuttalelse fra KS høsten 2010 til endringsforslagene i "Forskrift om lønns- og arbeidsvilkår i offentlige kontrakter" understreket KS at bruk av allmenngjøringsinstituttet er et bedre alternativ for å bekjempe sosial dumping enn forskriftsrevisjonen.

Introduksjonsprogrammets personkrets

Utvalget foreslår at personkretsen som har rett til introduksjonsordningen utvides til de som i dag har rett og plikt til norskopplæring. De skal tilbys gratis program, men ikke motta introduksjonsstønad. Dette innebærer at alle familiegjenforente med norske eller nordiske statsborgere skal ha rett til introduksjonsprogram. Dette utgjør årlig nær halvparten av alle familiegjenforente. 11 500 personer kom på familiegjenforening i 2010. De to største gruppene var fra Thailand og Filippinene. Familiegjenforente til flyktninger utgjør kun 15 prosent av alle familiegjenforente.

Undersøkelser viser at kommunene sliter med å tilrettelegge individuelle tiltak slik introduksjonsloven krever til målgruppen i dag. En utvidelse av målgruppen vil medføre et stort merarbeid for kommunene, noe som vil gå på bekostning av tilbudet til de øvrige introduksjonsdeltakerne. Personene som foreslås innlemmet kommer på gjenforening til norske eller nordiske familiemedlemmer og har dermed langt større mulighet for integrering i samfunnet enn nyankomne flyktninger. For å sikre at disse kommer ut i arbeidslivet bør de følges opp av NAV med tilbud om tiltak etter endt norskopplæring. Det vil være uheldig å etablere felles program hvor deler av gruppen skal motta en form for lønn, mens andre kun har plikt å delta. Man risikerer mer uregelmessighet i deltakelsen, noe som vil være uheldig for alle. Det er heller ingen løsning å gi ytelser til alle, da de fleste som kommer på familiegjenforening er forsørget, og uten rett til stønad.

Utvalget henviser til beregningsutvalgets undersøkelse når de anslår en kostnad for utvidelsen. Det er to feil i denne fremstillingen. For det første: Beregningsutvalgets undersøkelse viser helhetsbildet, og kan ikke brukes for å definere enkeltområder. Arbeidet organiseres svært forskjellig i kommunene, noe som påvirker hvor utgiftene føres.

Deler av utgiftene til et introduksjonsprogram kan ligge innenfor voksenopplæringen eller sosialtjenesten. Likedan kan utgifter til tiltakene ligge under administrasjon av introduksjonsprogrammet. Utgifter til administrasjon av flyktningkontoret kan også ligge under introduksjonsprogrammet. For det andre: Utvalget har anslått kostnader pr deltaker i et program til kr 16 800 ved å bruke beregningsutvalgets tallmateriale. I Beregningsutvalget deles totale utgifter på alle i målgruppen. Det er imidlertid kun 33 prosent av målgruppen som har deltatt i program. Dette innebærer at den årlige kostnaden for deltakere i program, vil utgiftene utgjøre minst 50 000 kr, og ikke 16 800 som er utvalgets anslag.

Permisjonsrett i introduksjonsordningen

Deltakere mister retten til introduksjonsordningen dersom de avbryter introduksjonsprogrammet før toårsperioden er over. Utvalget mener at dette kan ha en innlåsingeffekt siden det i prinsippet ikke gis mulighet for å vende tilbake til ordningen etter f.eks. å ha vært i jobb. Selv om den enkelte kommune kan velge å tilby ordningen til personer som har avbrutt programmet, er det variasjon i hvordan dette praktiseres. Det er også en åpning i introduksjonsloven for at ordningen midlertidig kan stanses. Intensjonen med denne åpningen, er at den enkelte kommune kan stanse ordningen for en deltaker, som følge av fravær eller adferd som hindrer andre deltakeres gjennomføring av ordningen.

Utvalget tilrår at permisjon for overgang til ordinært arbeid blir en rettighet for den enkelte programdeltaker. Utvalget begrunner forslaget med at mulighet for å få permisjon kan senke terskelen for å prøve seg i det ordinære arbeidslivet. KS mener at utvalgets intensjon om at deltakere i introduksjonsordningen får en permisjonsrett for overgang til ordinært arbeid, innenfor toårsperioden er god. KS er opptatt av at denne rettigheten blir utformet slik at den ikke medfører økt ressursinnsats og administrasjon fra kommunenes side.

Styringsmodeller for lokalt integreringsarbeid

Introduksjonsprogrammet skal inneholde opplæring i norsk og samfunnskunnskap, samt tiltak som forbereder til videre utdanning eller arbeid. Tidligere evalueringer har påpekt at innholdet i introduksjonsordningen varierer mye mellom de enkelte kommunene. Utvalget foreslår at det utredes om styringsmodellene for det lokale integreringsarbeidet er egnet til å sikre nødvendig kvalitet i tilbudet, inklusive samarbeidet mellom kommunale og statlige aktører.

Det har nylig blitt lagt fram et forslag til lovproposisjon, der det foreslås endringer i introduksjonsloven, noe som blant annet innebærer innføring av et statlig tilsyn med kommunenes forvaltning av introduksjonsloven og plikt for kommunene til å føre internkontroll. KS deler utvalgets syn på at det lokale integreringsarbeidet varierer mellom kommunene. KS mener imidlertid at innføring av tilsynsordning, ny § 23 i introduksjonsloven og plikt for kommunene til å føre internkontroll, ny § 26, er tilstrekkelige virkemidler som kan bidra til å bedre kvaliteten på introduksjonsprogrammene.

Barnehager og kontantstøtte

Forsøket med gratis kjernetid i barnehager er et av tiltakene som er iverksatt for bl.a. å sikre at barn snakker godt norsk før skolestart. Forsøket innebærer at alle fire- og femåringer i enkelte bydeler med en høy andel minoritetsspråklige barn får tilbud om gratis kjernetid, dvs. 20 timer i uken.

Tiltaket inkluderer også foreldretiltak – i hovedsak mødre – for å delta på kurstilbud i norsk og foreldreveiledning. Utvalget mener at gratis kjernetid er et godt tiltak for barn med språklige minoritetsbakgrunn, og anbefaler at tiltaket opprettholdes og eventuelt utvides til å omfatte barn i yngre aldersgrupper enn i dagens ordning, og i innvandrertette regioner og bydeler som ikke er omfattet av tilbudet i dag. KS støtter utvalgets forslag om å videreføre ordningen med gratis kjernetid til yngre barn og til flere geografiske områder, forutsatt at staten dekker kostnadene.

KS er enig med utvalget i at kontantstøtten har negativ påvirkning på særlig innvandrerkvinner yrkes- og samfunnsdeltagelse, og at deres barn går glipp av den viktige arenaen for språkopplæring og inkludering som barnehagene er. En eventuell utfasing av kontantstøtten vil imidlertid skape et større behov for nye barnehageplasser, og øke rekrutteringsbehovet ytterligere i barnehagesektoren. KS forutsetter at de økonomiske konsekvenser for kommunene kostnadsberegnes og fullfinansieres gjennom økte frie inntekter, dersom kontantstøtten vedtas faset ut.

Endringer av sosialhjelpssystemet

Utvalget foreslår at den kommunale sosialhjelpen vurderes med sikte på økt vekt på aktivisering og arbeidsintensiver – f.eks. et lovbestemt øvre tak for stønadsutmålingen – enten som maksimalt kronebeløp eller maksimalt antall barn det kan utmåles stønad for. Negative familieøkonomiske konsekvenser av lavere stønad foreslås avhjulpet med billigere kommunale tjenester: billigere barnehage, billigere skolefritidsordning, gratis fritidsaktiviteter m.v. Utvalget foreslår å bruke Kvalifiseringsprogrammet som mer systematisk aktiviseringsinnsats overfor alle som har mottatt sosialhjelp lenger enn f.eks. seks eller tolv måneder. KS er åpen for å drøfte Kvalifiseringsprogrammet i en mer systematisk aktiviseringsinnsats for langtids sosialhjelpsmottakere. KS mener at dersom dette forutsetter tettere oppfølging og økt ressursinnsats fra kommunenes side, bør dette kompenseres i kommunerammen.

Etter sosialtjenesteloven er utmåling av økonomisk sosialhjelp et kommunalt anliggende. Loven fastsetter ingen normer for hvordan den skal utmåles, bortsett fra at den skal sørge for livsopphold og ta sikte på å gjøre vedkommende selvhjulpen. KS mener problemene utvalget viser til med at barnerike familier som sosialhjelpsmottakere kan ha lite å vinne økonomisk på yrkesdeltakelse, langt på vei ble skapt da regjeringen i 2001 innførte nasjonale veiledende retningslinjer for utmåling av stønad. Det heter bl.a. i disse: *“Det er lagt særlig vekt på hensynet til barn. Barn skal ha en trygg oppvekst og kunne delta i alminnelige aktiviteter, selv om foreldrene har vanskelig økonomi. Dette innebærer at en del utgifter til barn bør anses å være en del av livsoppholdet, mens tilsvarende utgifter for voksne ikke gjør det.”* De nasjonale veiledende retningslinjene innebærer imidlertid også at et par med fem barn i ulike aldersgrupper kan få kr 270.000 i skattefri sosialhjelp. Det kan gi dem lite å vinne økonomisk på yrkesdeltakelse i “lavlønnsjobber”. Par med barn utgjør bare en tidel av sosialhjelpsmottakerne, den typiske sosialhjelpsmottaker er en ung enslig mann.

Om lag åtti prosent av kommunene hevder å legge de nasjonale retningslinjene til grunn, men de bruker fortsatt det skjønne loven forutsetter. Det er også kjent at Oslo kommune i lang tid har praktisert stønadsutmåling til maksimalt tre barn i familien. KS mener at dette viser at sosialhjelpsordningen har de nødvendige virkemidler i forhold til de problemene utvalget drøfter, så lenge det lokale handlingsrommet for sosialhjelpen opprettholdes. Et lovbestemt øvre tak for sosialhjelpen er et like unødvendig tiltak som en lovbestemt minstenorm for sosialhjelp.

Sosialhjelpen bør fortsatt utformes med stort rom for lokale løsninger og tilpasninger.

Sigrun Vågeng

Per Kristian Sundnes

11/39 Høring – Forslag til endringer i kommunelova og enkelte andre lover (Egenkontrollen i kommunane m.m.)

Saksgang	Møtedato	Saknr
1 Rådmannsutvalget	22.08.2011	11/22
2 Hovedstyret	01.09.2011	11/39

Forslag til vedtak

Hovedstyret i KS gir administrasjonen fullmakt til å utforme høringssvar til Kommunal- og regionaldepartementet om endringer i kommuneloven med mer, basert på følgende prinsipper:

KS mener det er riktig å gjennomføre de foreslåtte endringene i Kommuneloven m/forskrifter for å styrke kontrollutvalgets rolle og drift. Innføring av åpne møter i kontrollutvalget, som en hovedregel, er et viktig tiltak for å bedre egenkontrollen i kommunene og øke borgernes innsyn og tillit til den kommunale virksomheten. Det samme gjelder oppheving av dispensasjonskravet til revisorens kompetanse og at det innføres samme regler for egenkontroll for kommunale foretak, som for kommuner og fylkeskommuner. KS mener imidlertid at lovverket kan styrkes ytterligere gjennom å regulere at leder og styremedlemmer i kommunalt eide selskap ikke kan velges som medlem av kontrollutvalget.

KS mener det er positivt at interkommunalt samarbeid etter Kommunelovens § 27, er foreslått omfattet av lovreglene vedr selskapskontroll for slik at disse samarbeidsorganene blir omfattet av samme regler som andre interkommunale selskaper.

KS mener styremøter i kommunalt eide foretak skal være åpne når forretningsmessige forhold ikke tilsier noe annet.

KS mener at Kommuneloven bør endres slik at lån til investeringer i kommuner og fylkeskommuner skjer ut fra netto anskaffelseskostnad (med fratrukk av momskompensasjon), slik at det ikke blir mulig å lånefinansiere løpende driftsutgifter. Det samme prinsippet bør innføres i loven om interkommunale selskaper. Dette lovverket bør også for øvrig harmoniseres med Kommuneloven når det gjelder lån, garantier og finansiell risiko.

Når det gjelder endringer i inndelingsloven, mener KS at det i størst mulig grad må være opp til kommunene som har vedtatt sammenslåing, å bestemme hvordan fellesnemnda, som skal stå for gjennomføringen, skal sammensettes.

Saksframstilling

Som oppfølging av rapporten "85 tilrådingar for styrkt eigenkontroll i kommunane" framlagt i desember 2009, har Kommunal- og regionaldepartementet sendt ut et høringsnotat med forslag til endringer i Kommuneloven, loven og interkommunale selskaper m. fl. med høringsfrist 15.9.2011.

Høringsnotatet omfatter i tillegg til temaet egenkontroll også forslag til endringer vedr. låneopptak og finansforvaltning for kommuner, fylkeskommuner, kommunale foretak og interkommunale selskaper, samt forslag til mindre endringer i Inndelingsloven. De konkrete endringsforslagene er gjennomgått nedenfor.

KS har over tid engasjert seg for at kommuner og fylkeskommuner skal legge stor vekt på å ha god økonomisk og etisk styring av sine ressurser, både direkte i egen virksomhet og gjennom sitt eierskap til helt og deleide selskaper. Som følge av dette engasjementet har hovedstyret i KS tidligere gjort vedtak både om styrket eierstyring og om etisk styring av kommunal og fylkeskommunal virksomhet, blant annet gjennom vedtak av 18 prinsipper for god eierstyring. Det nye folkevalgtprogrammet for 2011-2015 legger stor vekt på å gi de folkevalgte en bred innføring i behov for god egenkontroll og eierstyring og vil etter hovedstyrets mening vært et godt bidrag til å ha disse spørsmålene høyt på dagsorden. Det igangsatte samarbeidet med KRD om et idéhefte om internkontroll vil ytterligere styrke egenkontrollen i kommunesektoren.

Forslag til endringer i kommuneloven – kontrollutvalget mv

§ 17 nr. 2 tredje punktum skal lyde:

Når det er avgjort at valg som nevnt i første og annet punktum er gyldige, foretas valg av formannskap eller fylkesutvalg, ordfører eller fylkesordfører og varaordførere, og *kontrollutvalg* for den nye valgperioden.

§ 17 nr. 3 første punktum skal lyde:

Kommunestyre og fylkesting, formannskap og fylkesutvalg og *kontrollutvalg* trer i funksjon fra det konstituerende møte.

KS-kommentar: Loven endres slik at kontrollutvalget skal velges på det konstituerende møte, for å sikre at ikke alle aktuelle personer allerede er valgt inn i annen posisjon som er uforenlig med å sitte i kontrollutvalget. Målsettinger er å styrke sammensetningen av kontrollutvalget og kontrollutvalgets rolle.

§ 77 nr. 1 andre punktum skal lyde:

Utvalget skal ha minst *fem* medlemmer.

KS-kommentar: Utvides fra minst tre medlemmer.

§ 77 nr. 2 skal lyde:

Utelukket fra valg er ordfører, fylkesordfører, varaordfører, medlem og varamedlem av formannskap og fylkesutvalg, medlem og varamedlem av kommunal eller fylkeskommunal nemnd med beslutningsmyndighet, medlem av kommuneråd eller fylkesråd, *medlem av kommunestyrekomité og fylkestingskomité etter § 10a*, og ansatte i kommunen eller fylkeskommunen.

§ 77 nr. 8 blir oppheva.

KS-kommentar: Her er det utvidet hvilke posisjoner som er utelukket som medlem av kontrollutvalget. I praksis ingen endring, fordi det har vært praktisert slik.

Departementet har i sitt forslag også diskutert om leder og styremedlem i interkommunale selskaper også burde vært omtalt, men falt ned på at ordinære habilitetsregler vil være tilstrekkelig til å håndtere dette. Det er KS-administrasjonen uenig i.

§ 77 nr 8 i dagens lover sier at kontrollutvalgets møter holdes for lukkede dører, dersom utvalget ikke selv har bestemt noe annet. Når paragrafen oppheves, blir det ordinære åpne møter i kontrollutvalget.

§ 80 skal lyde:

Innsyn og undersøkelser i selskaper

I interkommunale selskaper etter lov 29. januar 1999 nr. 6, i interkommunale styre etter § 27 og i aksjeselskaper der en kommune eller fylkeskommune alene eller sammen med andre kommuner, fylkeskommuner eller interkommunale selskaper direkte eller indirekte eier alle aksjer, har kommunens eller fylkeskommunens kontrollutvalg og revisor rett til å kreve de opplysninger som finnes påkrevd for deres kontroll, så vel fra selskapets daglige leder som fra styret og den valgte

revisor for selskapet. I den utstrekning det finnes nødvendig, kan kontrollutvalget og kommunens revisor selv foreta undersøkelser i selskapet.

KS-kommentar: Overskriften på paragrafen endres til også inkludere undersøkelser. Paragrafen fastslår dermed det som allerede er praksis: at kontrollutvalget kan foreta selskapskontroll i interkommunale selskaper inkl. datterdøtre.

Forslag til endringer i lov om tiltak mot hvitvasking og terrorfinansiering (hvitvaskingsloven)

§ 4 annet ledd nr. 1 skal lyde:

Loven gjelder også for følgende juridiske og fysiske personer i utøvelsen av deres yrke:

1. statsautoriserte og registrerte revisorer, samt oppdragsansvarlig regnskapsrevisor for kommune eller fylkeskommune

KS-kommentar: Innfører rapporteringsplikt for alle kommunerevisorer, uavhengig om denne er registrert eller statsautorisert revisor eller ikke.

Forslag til endringer i forskrift om kontrollutvalg i kommuner og fylkeskommuner

§ 4 første ledd, nytt andre og tredje punktum skal lyde:

Kontrollutvalget har rett til å være til stede i lukket møte i kommunens eller fylkeskommunens folkevalgte organer. Kommunestyret eller fylkestinget kan bestemme, i forskrift eller for ett enkelt møte, at kontrollutvalget ikke har rett til å være til stede i lukket møte i kommunestyret eller fylkestinget.

KS-kommentar: Ny regel om at kontrollutvalget som hovedregel har adgang til lukkede møter i folkevalgte organer.

§ 13 andre ledd skal lyde:

Kontrollutvalget skal minst én gang i valgperioden og senest innen utgangen av året etter at kommunestyret eller fylkestinget er konstituert, utarbeide en plan for gjennomføring av selskapskontroll. *Planen skal baseres på en overordnet analyse av kommunens eller fylkeskommunens eierskap ut fra risiko- og vesentlighetsvurderinger, med sikte på å identifisere behovet for selskapskontroll på de ulike sektorer og med de ulike selskapene.* Planen skal vedtas av kommunestyret eller fylkestinget selv som kan delegere til kontrollutvalget å foreta endringer i planperioden.

KS-kommentar: Forskriften presiserer at planen for selskapskontroll skal bygges på overordnet analyse.

§ 20 tredje ledd skal lyde:

Sekretariatet skal være uavhengig av kommunens administrasjon og av den eller de som utfører revisjon for kommunen. Sekretariatsfunksjonen kan ikke legges til kommunens eller fylkeskommunens administrasjon. Den som utfører revisjonsoppgaver for den aktuelle kommunen eller fylkeskommunen, kan ikke utøve sekretariatsfunksjoner for kontrollutvalget. Det samme gjelder medlemmer av kontrollutvalget eller kommunestyret eller fylkestinget i den aktuelle kommunen eller fylkeskommunen.

KS-kommentar: Forskriften fastsetter prinsippet om sekretariatets uavhengighet, både av kommunenes administrasjon og av revisor. Sekretæren kan heller ikke være medlem av kommunestyret. Dette er nytt i forskriften og strammer inn praksisen i enkelte kommuner.

Forslag til endringer i forskrift om revisjon i kommuner og fylkeskommuner

§ 11 tredje ledd blir oppheva.

KS-kommentar: Dispensasjonsadgangen for å benytte personer som ikke har godkjent utdanning til revisjon oppheves.

Forslag til endringer i kommuneloven – øvrige tema

§ 29 nr. 4 skal lyde:

Bestemmelsene gjelder ikke for kommunale eller fylkeskommunale foretak, jf. kapittel 11.

Bestemmelsene i §§ 31 og 31a og §§ 36 til 38a kommer likevel til anvendelse.

KS-kommentar: Forslag om å åpne styremøtene i kommunale foretak.

§ 50 nr. 1 skal lyde:

Kommuner og fylkeskommuner kan ta opp lån for å finansiere investeringer i bygninger, anlegg og varige driftsmidler til eget bruk. *I årene 2011, 2012, 2013 kan det ikke tas opp lån etter første punktum for den delen av anskaffelseskost som tilsvarer den kompensasjon for merverdiavgift etter lov av 12.12.2003 nr. 108 om kompensasjon av merverdiavgift for kommuner, fylkeskommuner mv. som er overført fra driftsregnskapet til investeringsregnskapet. Fra 2014 kan det ikke tas opp lån etter første punktum for den delen av anskaffelseskost som tilsvarer kompensasjon for merverdiavgift etter lov av 56*

12.12.2003 nr. 108 om kompensasjon av merverdiavgift for kommuner, fylkeskommuner mv. Det kan kun tas opp lån til tiltak som er ført opp i årsbudsjettet.

§ 50 nr. 7 bokstav b blir oppheva.

KS-kommentar: forslag om at momskompensasjonen må fratrekkes i den maksimale lånerammen ved investeringer, slik at det ikke skal være mulig å låne til drift. Hovedregelen om at et likviditetslån må være oppgjort senest når årsregnskapet blir fastsatt foreslås opphevet. Skal heller ses i sammenheng med inndekningsperioden av et regnskapsmessig underskudd (som vil være grunnen dersom likviditetslånet ikke er oppgjort).

§ 65 nr. 3 andre punktum skal lyde:

Et flertall av de ansatte ved foretaket kan kreve at inntil en femtedel av styrets medlemmer med varamedlemmer velges av og blant de ansatte.

KS-kommentar: Presisering av at de ansatte velger ansattes representanter til styret for kommunale foretak.

§ 71 nr. 2 skal lyde:

Daglig leder skal sørge for at foretaket drives i samsvar med lover, forskrifter og overordnede instruksjoner, og at det er gjenstand for betryggende kontroll.

KS-kommentar: Framhever daglig leders ansvar for internkontrollen.

Forslag til endringer i lov om interkommunale selskap (IKS-loven)

§ 18 tredje ledd blir oppheva. Noverande fjerde ledd blir tredje ledd. 57

KS-kommentar: Regelen om at eierkommunen(e)s budsjett må være vedtatt før det interkommunale selskapets budsjett kan bli vedtatt, dersom det er forutsatt tilskudd fra eierne, oppheves. Selskapets budsjett er endelig når det er vedtatt av representantskapet.

§ 20 første ledd siste punktum skal lyde:

I økonomiplanen skal det inngå en oversikt over selskapets samlede gjeldsbyrde og utgifter til renter og avdrag i planperioden.

§ 20 siste ledd blir oppheva.

KS-kommentar: Paragrafen er oppdatert i henhold til forbudet om å stille garanti for andres økonomiske forpliktelser. "oversikt over selskapets garantiansvar" er erstattet med nåværende tekst. Forskriftshjemmelen i siste ledd oppheves.

§ 21 første ledd andre punktum blir oppheva.

KS-kommentar: interkommunale selskaper kan ikke benytte inntekter fra salg av fast eiendom eller større kapitalgjensstander til å finansiere løpende drift. Hittil har departementet hatt en dispensasjonsadgang fra dette forbudet, som nå foreslås opphevet.

§ 22 skal lyde:

Lån, garantier og finansiell risiko

Andre ledd blir oppheva.

Nytt andre ledd:

Selskapet kan bare ta opp lån for å finansiere investeringer i bygninger, anlegg og varige driftsmidler til eget bruk, og til konvertering av eldre gjeld. Det kan kun tas opp lån til tiltak som er ført opp i årsbudsjettet. Selskapet kan ta opp lån til likviditetsformål eller inngå avtale om likviditetstrekkrettighet.

Noverande tredje ledd blir niande ledd.

Nytt tredje ledd:

Interkommunale selskaper som fører regnskap etter regnskapsloven, kan ikke ta opp lån etter andre ledd første punktum for den delen av anskaffelseskost som tilsvarer kompensasjon for merverdiavgift etter lov av 12.12.2003 nr. 108 om kompensasjon av merverdiavgift for kommuner, fylkeskommuner mv.

Nytt fjerde ledd:

Interkommunale selskaper som fører regnskap etter kommunale regnskapsprinsipper kan i årene 2011, 2012, 2013 ikke ta opp lån etter andre ledd første punktum for den delen av anskaffelseskost som tilsvarer den kompensasjon for merverdiavgift etter lov av 12.12.2003 nr. 108 om kompensasjon av merverdiavgift for kommuner, fylkeskommuner mv. som er overført fra driftsregnskapet til investeringsregnskapet. Fra 2014 kan det ikke tas opp lån etter første punktum for den delen av anskaffelseskost som tilsvarer kompensasjon for merverdiavgift etter lov av 12.12.2003 nr. 108 om kompensasjon av merverdiavgift for kommuner, fylkeskommuner mv.

Noverande femte ledd blir, med endringar, ellefte ledd.

Nytt femte ledd:

Dersom en av deltakerne er underlagt reglene i kommuneloven § 60, skal selskapet vedtak om opptak av lån, eller vedtak om langsiktig avtale om leie av bygninger, anlegg og varige driftsmidler som kan påføre selskapet utgifter utover de fire neste budsjettår, godkjennes av departementet.

Sjette ledd blir oppheva.

Nytt sjette ledd: *Selskapets samlede lånegjeld etter andre ledd første punktum skal avdras med like årlige avdrag. Gjenstående løpetid for selskapets samlede gjeldsbyrde kan ikke overstige den veide levetiden for selskapets anleggsmidler ved siste årsskifte.*

Nytt sjuande ledd:

Likviditetslån og likviditetstrekk etter andre ledd andre punktum skal være gjort opp senest når årsregnskapet fastsettes. Foreligger det regnskapsunderskudd som etter økonomiplanen skal dekkes over flere år, kan motsvarende likviditetslån tilbakebetales over samme tidsrom.

Nytt åttande ledd:

Selskapet kan ta opp lån til eget lånefond. Ved bruk av lånefond gjelder reglene i denne bestemmelsen tilsvarende.

Nytt tiende ledd:

Selskapet skal forvalte sine midler slik at tilfredsstillende avkastning kan oppnås, uten at det innebærer vesentlig finansiell risiko, og med hensyn til at selskapet skal ha midler til å dekke sine betalingsforpliktelser ved forfall.

Noverande femte ledd blir nytt ellefte ledd:

Avtale i strid med bestemmelsene i første, femte og niende ledd er ugyldig.

KS-kommentar: Interkommunale selskaper er en selskapsform for samarbeid om samfunnsnyttig virksomhet. Et slikt selskap bør ikke ta unødig økonomisk risiko, på samme måte som det ikke bør ha anledning til å ta på seg for store økonomiske forpliktelser. Paragrafen er tilpasset tilsvarende regler for kommuner og fylkeskommuner i Kommunelovens § 52. Dersom minst en av eierne er registrert i ROBEK, gjelder samme regler for det interkommunale selskapet som eieren, jf. Kommuneloven § 60.

§ 27 skal lyde:

Selskapet har regnskapsplikt etter regnskapsloven. Det kan i selskapsavtalen bestemmes at selskapet i stedet skal avgi regnskap etter kommunale regnskapsprinsipper. *Selskapet har bokføringsplikt etter bokføringsloven.*

Regnskapet og årsberetningen fastsettes av representantskapet. Styret fremlegger forslag til årsregnskap og årsberetning.

Departementet kan i forskrift gi nærmere regler om årsregnskapet for interkommunale selskaper.

KS-kommentar: Loven endres for å hjemle notekrav til regnskapet vedr. opplysninger om ytelser og lån til ledende ansatte og styremedlemmer i selskapet.

Forslag til endringer i inndelingsloven (lov om fastsetjing og endring av kommune- og fylkesgrenser)

§ 26 første ledd andre og tredje punktum skal lyde:

Nemnda bør spegle av innbyggjartalet i dei enkelte kommunane eller fylkeskommunane. Det skal likevel vere minimum tre medlemmer i nemnda frå kvar kommune eller fylkeskommune.

KS-kommentar: Ordlyden endres fra skal til bør vedr speiling av innbyggertallet og endrer minimum-representasjonen fra hver kommune til tre (fra fem). Endringene utvider altså det lokale handlingsrommet noe, som etter KS-administrasjonens vurdering er positivt. Det kan imidlertid stilles spørsmål om ikke handlefriheten kan utvides ytterligere. Det bør i størst mulig grad være opp til kommunene som har vedtatt sammenslåing, å bestemme hvordan fellesnemnda som skal stå for gjennomføringen skal sammensettes.

En forholdsmessig sammensetning etter folketall kan være uhensiktsmessig, spesielt der det er stor forskjell i innbyggertallet mellom kommunene.

Sigrun Vågeng

Helge Eide

11/40 Rapport for andre kvartal 2011

Saksgang	Møtedato	Saknr
1 Hovedstyret	01.09.2011	11/40

Forslag til vedtak

Hovedstyret tar rapport for andre kvartal 2011 til orientering.

Saksframstilling

Rapporten tar utgangspunkt i styrets 4 innsatsområder, 8 hovedmål og resultatmål for 2011.

HOVEDOMRÅDE 1: Interessearbeidet/rammevilkår

Hovedmål 1: Kommunesektorens lokaldemokratiske handlefrihet skal bedres når det gjelder oppgaveløsning og økonomiske prioriteringer.

Resultatmål:

1. *KS skal påvirke Regjeringen for å sikre en inntektsvekst til kommunesektoren som gir grunnlag for et netto driftsresultat på 3 pst, samtidig som vedlikeholdsetterslepet reduseres og tjenestekvaliteten opprettholdes.*

Kommuneøkonomi generelt

KS-notatet om forventningsgapet, vurderingene av gjeldsutviklingen og kostnadsberegninger av befolkningsutviklingen ble drøftet på fylkeskonferansene om kommuneproposisjonen. Det viste konsekvenser av Regjeringens signaler for kommuneøkonomien 2012, og ble brukt av en rekke KS regioner og kommuner.

Regjeringens kommuneproposisjon for 2012 varsler en reell vekst i de frie inntektene på om lag 4 mrd, som er høyere enn anslaget på vekst i demografikostnader fra 2011 til 2012. Dette var KS Landsstyre tilfreds med, samtidig som det ble pekt på at demografikostnadene kan være undervurdert, at det på flere områder i kommunene er høy utgiftsvekst pga av behov som også staten forutsetter må dekkes og at kommunesektoren står overfor betydelige utfordringer i å fase inn økte forventede pensjonskostnader og renteutgifter i årene fremover.

Nye prognoser fra SSB indikerer forøvrig økte demografikostnader i 2011, i tråd med hva KS har argumentert for ville bli tilfelle.

Under høringen om kommuneproposisjonen presenterte KS ny kunnskap for stortingspartiene om fullfinansiering av statlige reformer. Sitater fra FoU-ene om dette og om kommunal rapportering til staten, ble brukt av opposisjonen i kommunalkomiteens merknader til kommuneproposisjonen.

Kommuneøkonomikonferansen samlet over betalende 200 deltagere og markerte kommuneøkonomi som merkevare fra KS.

Spesifikke kommuneøkonomitema

KS-forslaget om tiltak for bedre eiendomsforvaltning ble tydeliggjort overfor kommunalkomiteen og i fagartikkel i Kommunal Rapport. I Dagens Næringsliv og Finansavisen pekte KS videre på konsekvenser av befolkningsvekst, kommunegjeld og offentlige investeringer.

KS har også i media tilbakevist påstander om at administrative kostnader i kommunene øker, og viste at de tvert imot utgjør en stadig lavere andel av kommunesektorens utgifter.

Utgifter til integrering av flyktninger

Utvalget som beregner kommunenes utgifter til integrering la fram sin årlige rapport 5.juni.

Rapporten viser at kommunenes utgifter pr person i 5-års perioden kommunene mottar integreringstilskudd ligger 100 000 over tilskuddene fra staten. På denne bakgrunn ble det sendt krav til BLD for 2012 på 710 000 kr i integreringstilskudd over 5 år.

Regionene:

Relativt mange fylker har hatt egne konferanser knyttet til kommuneproposisjonen og revidert nasjonalbudsjett. Det meldes om bra deltakelse og mange innspill fra deltakerne på disse konferansene.

2. *KS skal benytte konsultasjonsordningen aktivt til å fremme interessepolitiske posisjoner overfor staten som er godt forankret hos medlemmene, med faglig god dokumentasjon, og som sikrer fullfinansiering av reformer.*

Samferdsel

FOU-rapporten om transportutfordringene i de 9 største byområdene fram til 2030 har blitt benyttet aktivt i det interessepolitiske arbeidet. Dette var blant annet hovedtemaet i dialogen mellom fylkeskommunene og regjeringen på årets kontaktkonferanse. Kollektivtransportens rammebetingelser og fylkeskommunenes betydelige økte bidrag fra deres frie inntekter de senere årene likeså. Rapportene har blitt fulgt opp med et godt besøkt faglig seminar om kollektivutfordringene og framtidig finansieringsbehov. Media benytter stadig rapportene i sine samferdselsoppslag. Landsstyret ga en egen uttalelse om samferdsel der dette var ett av hovedbudskapene.

Gjennomføringstiden for samferdselsprosjekter har i den senere tid blitt et aktuelt tema, herunder kommunenes saksbehandlingstid. Landsstyret i KS mener staten først må vurdere behovet og gjennomføringen av sine egne konseptvalgutredninger (KVU). Dette er fulgt opp med en større kronikk i Aftenposten.

Bosetting av flyktninger

KS har fortsatt arbeidet for å fronte bedre og alternative modeller til Regjeringens forslag i høringsnotat om å åpne for bruk av tvang i bosettingen av flyktninger. Høringen av forslaget har avdekket unison motstand mot forslaget fra kommunene, og bred støtte fra våre medlemmer til KS sine forslag. Andelen bosatte i forhold til måltallet er for øvrig høyere 30.6.2011 enn ved samme tidspunkt tidligere år.

Brukerstyrt personlig assistent

Gjennom KS faste møter med Regjeringen ble det bedt om en dialog angående ordningen med Brukerstyrt personlig assistent(BPA). KS ble invitert til å delta i en arbeidsgruppe i Helsedepartementet sammen med kommunerepresentanter og Helsedirektoratet. Arbeidsgruppen utarbeidet en rapport som viste at kostnadene ved en eventuell innføring av en rett til BPA til personer med omfattende tjenestebehov vil kunne medføre årlige merkostnader for kommunesektoren på mellom 1 mrd. kroner og 10 mrd. kroner i 2020. BPA er en personal- og kostnadsintensiv organisasjonsform som innebærer en-til-en bemanning i alle situasjoner, uten mulighet for sambruk av ressurser og effektivisering av driften. Rapporten ble lagt frem for Stortinget i forbindelse med behandlingen av ny helse- og omsorgslov.

Barnehagefinansieringen

KS har innhentet informasjon fra medlemmene om konsekvenser av omleggingen av barnehagefinansieringen i 2011, bl.a. på bakgrunn av påstander i media om at overgang fra øremerkede tilskudd til frie inntekter medfører en rasering av private barnehager og fare for at mange barn med rett til barnehageplass ikke får dette fra høsten av. Innhentet informasjon gir ingen grunnlag for slike påstander, noe som også er synliggjort av KS i media.

Regionene:

De aller fleste fylkesstyrer avga uttalelser i forbindelse med andre konsultasjonsmøte. Flere konkrete saker ble løftet inn i konsultasjonsmøtet på bakgrunn av innspill fra fylkesstyrene, f.eks underfinansiering av landets krisesentre.

Fylkesstyrene er godt fornøyd med at deres styremøter nå er "timet" i forhold til konsultasjonsmøtene, og ser at dette gir en nødvendig mulighet til å øke påvirkningen internt i KS og sikre at medlemmenes oppfatninger kommer fram i stadig flere saker.

Mange fylkesstyrever har også gitt uttalelser knyttet til NAVs virksomhetsstrategi 2011-2020. Det har imidlertid vært en del reaksjoner på at fristene for å komme med innspill har vært for knappe, og at dette har gitt en dårligere forankring i kommunene enn ønskelig. Prosessen blir opplevd som "ovenfra og ned", og lite preget av partnerskap og likeverdighet mellom stat og kommuner.

3. *KS skal påvirke Regjeringen til å utvide det lokalpolitiske handlingsrommet, og sørge for at fordelene ved økt lokalt handlingsrom kommer tydelig fram i forbindelse med kommunevalget 2011.*

Nasjonale forventninger til regional og kommunal planlegging

KS har utarbeidet et innspill til Regjeringens arbeid med å utforme nasjonale forventninger til kommunal og regional planlegging og aktivt fremmet disse i møter på administrativt nivå. Regjeringen har fortsatt ikke fulgt opp sine løfter om å involvere kommunesektoren på politisk nivå før sommeren.

Lokaldemokrati – statlig styring

Posisjonene fra KS' arbeid med stortingsmeldingen om statlig styring og FOU-rapporten "Frihet til likeverd" var ett av hovedtemaene under årets kommunedager.

Rapportering til staten

Kommunenes vurderinger av feil i kategorier Kostra pleie/omsorg som gir gale dekningsgrader, enhetskostnader og kostnader nasjonalt er brakt til staten for korrigerings.

KS har fått gjennomslag for å se på dobbelrapportering til hhv. Arbeids- og velferdsdirektoratet og til KOSTRA/SSB på Kvalifiseringsprogrammet.

Regionene

I Rogaland er det igangsatt et "spredningsprosjekt" knyttet til tilsyn. Prosjektet støttes av Helsedirektoratet. Målsettingen er at tilsyn i større grad skal føre til refleksjon og læring. Omkringliggende kommuner inviteres med i forbindelse med at en kommune har tilsyn, og det legges til rette for at kommunene som ikke har tilsyn har en gjennomgang i egen kommune tilsvarende den kommunen som har tilsyn. KS Rogaland har støttet prosjektet, som har gitt overraskende gode tilbakemeldinger, og kommunene opplever at prosjektet gir nyttig læring, hvor det ikke er så "farlig" å avdekke mangler i eget system.

I Hedmark etableres et forprosjekt sammen med tilsynsforum for statlige tilsynsorgan i fylket, med formål å se på sammenhengen mellom kommunal egenkontroll og statlig tilsyn.

4. *KS vil arbeide for rammebetingelser som sikrer kommunesektoren handlefrihet innen helse- og omsorg og utdanning, og være en pådriver for videreutvikling og forenkling av systemer og fullfinansiering av nye oppgaver som gjør kommunesektoren i stand til å utvikle og dokumentere kvaliteten på tjenestene.*

Helse

Hovedstyret behandlet sak om "Samhandlingsreformen- fra ord til handling" i april. Dette dannet grunnlaget for KS' innspill i høringen i Stortinget på lovforslagene og Nasjonal helse- og omsorgsplan. KS har deltatt i ulike arbeidsgrupper i HOD og Helsedirektoratet og gitt ulike innspill.

KS har i arbeidet med utformingen av lovforslagene og Nasjonal helse- og omsorgsplan fått gjennomslag for følgende:

- generell kommunal medfinansiering ble lagt til side
- kommunal medfinansiering er avgrenset til medisinske diagnoser slik Hovedstyret besluttet i sin høringsuttalelse av 26.januar 2011
- det er gjort kostnadsberegninger på utskrivningsklare pasienter
- det er gjort kostnadsberegninger for øyeblikkelig hjelp/hastetilbud

- betalingsplikt for utskrivningsklare pasienter gjelder bare somatiske pasienter, og det er enighet om at det er nødvendig å innhente mer kunnskap før betalingsplikt for psykisk helse og rus iverksettes.
- forslaget om øyeblikkelig hjelp/hastetilbud er i tråd med det som KS ga innspill om, og som er foreslått som en lovplikt med ikrafttredelse i 2016
- det skal opprettes en nasjonal tvisteløsningsordning
- KS er invitert til å bidra i arbeidet med avtaleinstituttet og styringsinformasjon
- implementeringen av reformen skal gjennomføres skrittvis
- Intensjonsavtale inngått 08.04 om samarbeid om gjennomføring av Samhandlingsreformen.

KS har utarbeidet forslag til overgangsordninger i samhandlingsreformen og vist at kostnadsnøkklene i samhandlingsreformen ikke er treffsikre. KS har videre fått fram tall fra staten om tidligere sykehusforbruk som grunnlag for planlegging 2012.

KS har fått medhold fra HOD om at det er helseforetakene som har ansvar for ledsagertjeneste.

Utdanning

Det er i perioden jobbet aktivt i forhold til nasjonale myndigheter, andre interesseorganisasjoner og internt for å tydeliggjøre KS som en utdanningspolitisk aktør. Arbeidet skal i større grad konsentreres om skoleeierrollen. Dette fordrer også en bedre intern samkjøring.

Det er oppnådd enighet om kvalitetsavtale mellom KS og KD på barnehage- og grunnopplæringsområdet. KS har fått gjennomslag for synspunkter i nasjonale partnerskapsarbeid. Det gjelder både innretningen til GNIST og videreutvikling av videreutdanningsstrategien for å gjøre den mer attraktiv for medlemmene.

KS fremmer medlemmenes interesser også gjennom representasjon i ulike arbeidsgrupper i forhold til nasjonale myndigheter, programstyret for forskningsprogrammet Utdanning 2020 og nasjonalt råd for lærerutdanning. Arbeidet med reviderte lærerutdanninger og førskolelærerutdanning bør fremheves. KS er i dialog med tilbyderne av rektorskolen og styrerskolen om å gjøre KS til en fast bidragsyter.

FOU om klassedeling ble ferdigstilt i vår. FOU om spesialpedagogikk er igangsatt, med ferdigstillelsesdato våren 2012. FOU om tilstandsrapporter er i arbeid. Dette forankres i videregående opplæring og ut mot medlemmene gjennom effektiviseringsnettverkene. FOU ferdig våren 2012.

KS deltok på OECD-seminar i Toronto (Ontario) sammen med 30 andre utdanningsledere fra Norge og bidro til å videreutvikle relasjoner og tydeliggjøre kommunesektorens posisjon og behov i utviklingen og gjennomføringen av nasjonal utdanningspolitikk. Studietur til Ontario for alle fylkesutdanningsjefene i Norge (uke 39) er under planlegging.

Barnevern

Flere regioner jobber med å styrke samhandlingen mellom den kommunale barnevernstjenesten og den statlige tjenesten (BUF etat). Dette er et tjenesteområde der likeverdighet stat/kommune og ledelse i partnerskap er særlig utfordrende. KS Vest-Norge har sammen med BUF etat Vest laget samhandlingsavtaler for alle kommunene i helse Bergenområdet, og har i 2. kvartal startet et tilsvarende arbeid i resten av regionen. Både kommunene og BUF etat er veldig fornøyde med prosessen og avtalene, og dette arbeidet vil danne mal for et tilsvarende arbeid i resten av landet. KS har bidratt i tre ulike saker mot BUF-etat for å bedre kommunenes rammevilkår innen barnevern

5. *KS skal arbeide for rammebetingelser som sikrer at kommunesektoren kan legge til rette for reduserte klimagassutslipp og effektive klimatilpasningstiltak.*

Et nytt verktøy for beregning av effekten av lokale klimatiltak, målt i tonn CO₂-ekvivalenter ble ferdigstilt i mai. Så vidt vi vet er dette det første verktøyet i sitt slag. Et 20-talls kommuner er allerede i gang med å prøve ut verktøyet, med over 100 innmeldte tiltak, og det er gjennomført møter med en rekke aktører for videreutvikling av verktøyet.

KS har slutført en dagsordenssettende KS FoU om konsekvenser av klimaendringer for kommunal og fylkeskommunal infrastruktur, og nytt veiledningshefte om klimatilpasning blir ferdig i høst. Samarbeid med Direktoratet for Samfunnssikkerhet og Beredskap om integrering av modell og metodikk fra FoU-arbeidet i nasjonal veileder er under etablering.

KS har etablert interessepolitisk ståsted for kommunenes arbeid med klimatilpasning gjennom hovedstyresaken om høring om NOU 2010:10 tilpassing til eit klima i endring.

Det er gjennomført et betydelig internasjonalt arbeid i perioden gjennom deltakelse i den 2. internasjonale klimatilpasningskonferansen i Bonn, CEMRs arbeidsmøte om klima og energi og samhandling med ICLEI i oppkjøringen mot de internasjonale klimaforhandlingene COP 17 i Durban. KS har hatt det nasjonale ansvaret for kåringen av Nordisk Energikommune og det er forberedt innlegg om KLOKT til Almedalsveckan i Sverige. KS har vært vertskap for nordisk nettverksmøte om klima og bærekraftsarbeid.

- 6. KS skal synliggjøre behovet for bedre rammebetingelser for innovasjons- og IKT-arbeidet i kommunesektoren, og fremme forslag om slike forbedringer.*

KS har deltatt i sekretariatet til et offentlig utvalg som har utredet innovasjon i omsorg – det såkalt “Hagenutvalget”. Utvalget leverte sin innstilling til regjeringen 16. juni. Utvalget har hatt i oppdrag å utrede muligheter for nye og innovative grep og løsninger for å møte framtidens omsorgsutfordringer. KS har først og fremst hatt oppgaver knyttet til kommunal innovasjon og velferdsteknologi.

Utredningen byr på tre viktige skifte i fokus; fra pasient til person, fra medisin til menneske og fra mottaker til deltaker. KS er positiv til utvalgets tilnærming til omsorgsutfordringene. Det vil bli lagt fram sak for Hovedstyret i løpet av høsten.

KS har i perioden også deltatt i flere av Forskningsrådets ekspertpanel; saksforberedende arbeid i forbindelse med Regionale Forskningsfond. KS har også gitt innspill til Forskningsrådet på deres nye innovasjonsstrategi.

Hovedmål 2: Kommunesektoren (KS) skal påvirke i alle EU/EØS-relaterte spørsmål som har stor betydning for kommunesektoren.

Resultatmål:

- 1. KS skal fremme medlemmenes interesser i EU/EØS relaterte spørsmål både direkte overfor norske myndigheter og indirekte overfor EU via europeiske organisasjoner KS deltar i, med vekt på forbedringer av regelverket for offentlige anskaffelser og offentlig støtte.*

Anskaffelsesregelverket

KS har registrert en økt forståelse hos sentrale myndigheter om utfordringer med anskaffelsesregelverket, illustrert ved diskusjonen i annet kvartal i Europapolitisk Forum og FADs høringsinnspill til Kommisjonen om temaet. KS har også gitt eget innspill fra KS til Kommisjonens høring. Det er sørget for at innovasjonsdimensjonen har fått plass i uttalelsen.

KS har også tilrettelagt for diskusjoner og uttalelser om anskaffelser og flernivåstyring, i EØS EFTA Forum i juni. EFTAs Faste komité har behandlet uttalelsene.

KS har også deltatt i arbeidsgruppe i regi av CEMR om grønnboken om mulige endringer i anskaffelsesregelverket og fulgt dette opp videre overfor FAD.

Også mange fylkesstyrene avga uttalelser i denne saken.

Hvitbok om transport

KS presenterte synspunkter på hvitboka om transport i møte i regi av Samferdselsdepartementet, og diskuterte hvitboka i Europapolitisk Forums møte i annet kvartal.

Strategisk ledelse og IKT

Det er gjennomført prosjektsamling i Praha for CEMSDI-prosjektet over 3 dager. Prosjektet er et EU-prosjekt om strategisk ledelse og IKT hvor vi deltar sammen med England, Italia, Spania og Portugal. Møtet bekrefter at Norge bidrar fremdeles aktivt og har god aktivitet i forhold til øvrige prosjektdeltakere. Det er høy aktivitet i prosjektet for øvrig og mye innsats blir lagt til grunn på de forskjellige arbeidspakkene i prosjektet.

KS har deltatt i arbeidskonferanse sammen med EU-kommisjonen for å gi innspill på hvordan EUs overordnede IKT-strategier skal kunne gjennomføres på regionalt og lokalt nivå, i samarbeid med lokal forvaltning. KS har gitt informasjon til EU-kommisjonen på hvordan KS jobber med å kommunisere IT-strategiske spørsmål på regionalt og lokalt nivå.

Regionene

For å kunne yte medlemmene bedre bistand innenfor EU/EØS relaterte spørsmål styrker regionene sin kompetanse på dette feltet. Det skjer gjennom egne interne temamøter, deltakelse på KS kurs, og gjennom studiebesøk.

Som et eksempel på hva som skjer i regionene kan nevnes KS Midt-Norge.

EU/EØS var tema på skolefaglig nettverk i Sør – Trøndelag. Regionen jobber i forhold til Tsjekkia med skolevalg og folkevalgtopplæring. De er med på oppstartarbeidet for et nytt Interreg. Prosjekt. I Nord-Trøndelag ser man også en god effekt av at kommunene har gått sammen om en internasjonal koordinator, som er tilknyttet- men ikke ansatt – ved KS kontoret.

Arbeidsliv

KS har vararepresentant i CEMR (Committee of European Municipalities and Regions), i arbeidsgruppen Employers Platform.

KS Arbeidsliv har bistått med vurderinger knyttet til prosess for revidering av retningslinjer for offentlig støtte til bredbåndsutbygging i samarbeid med Brussel-kontoret.

KS har oppdatert seg på forhold rundt den "sosiale dialog" gjennom deltakelse i et nordisk nettverk for arbeidsrettsjurister, som i mai hadde møte i Helsingfors.

Internasjonale prosjekter

KS er av Utenriksdepartementet blitt invitert med som strategisk samarbeidspartner for EØS-finansieringsordningene i perioden 2009 – 2014. KS skal være partner for fem lands programmer, med følgende to målsettinger: Å utjevne sosiale og økonomiske forskjeller i EØS-området og styrke forbindelsene mellom giver- og mottakerland. Gjennom å bli partner på programnivå, får KS delta i den strategiske utformingen av programmene og følge gjennomføringen ved å delta i samarbeids- og utvelgelseskomiteene til programmene.

De aktuelle landene er Litauen, Latvia, Estland, Bulgaria og Ungarn.

I tillegg til samarbeid på programnivå legges det opp til samarbeid på prosjektnivå med søsterorganisasjoner i Latvia om effektivisering av kommunale tjenester, i Polen om interkommunalt samarbeid og i Bulgaria om kommuneøkonomi og konsultasjonsordningen.

Kostnadene KS får i denne sammenheng vil bli dekket og avtalen gjelder frem til 2022, med et omfang som vil variere i forhold til hvilke planer som godkjennes år for år.

KS har fått godkjent ett tre-årig prosjekt i Russland om utveksling av kommunale tjenestemenn. Prosjekter innebærer at 15 russiske kommunale tjenestemenn har mulighet å hospitere i norske

kommuner, fylkeskommuner og kommunale bedrifter, mens ti representanter fra norske kommuner og fylkeskommuner vil få mulighet å hospitere i Russland.

HOVEDOMRÅDE 2: Arbeidsgivervirksomheten

Hovedmål 3: Arbeidsgiverpolitikken skal bidra til at kommuner og bedrifter i KS-området er i stand til å løse innbyggernes behov.

Resultatmål:

1. KS skal være en pådriver for at kommunesektoren beholder, utvikler og rekrutterer kritisk kompetanse for å nå sine mål.

Kurs i rekrutteringsmodellen er gjennomført for 8 nye kommuner. Rekrutteringsmodellen kan anslå personellbehov og kompetansebehov i kommunen 10 år framover.

Samlet årlig hovedoversikt over lønns- og personaldata i kommunesektoren er publisert. Denne er benyttet til å belyse turnover, utdanningsnivå, sysselsetting, deltidsomfang og aldersstruktur i fylkeskommuner og kommuner – analyser som er lagt ut på nett.

KS har administrert ordningen med delvis lønnstilskudd til opprettelse av ekstra læreplasser for tariffperioden (2010-2012), og fra OU-fondet er det gitt tilsagn om kr 25,9 mill. i tilskudd til nye lærlingeplasser.

Det har vært økt fokus på behov for læreplasser og voksnes læring denne våren.

Prosjektet "Bli helsefagarbeider" jobber for å rekruttere både unge og voksne. Det er behov for 4500 flere helsefagarbeidere hvert år, og det er et mål at 3000 av disse skal være voksne. Det er en utfordring at utdanningsmodellene ikke er like egnet for alle, og dette gjør at for få voksne fullfører utdanningen. Styringsgruppen for prosjektet tok derfor initiativ til et brev til KD hvor en ber om at det blir sett på alternative utdanningsmodeller innen denne sektoren. I flere fylker har det vært arrangert konferanser for å få et tettere samarbeid mellom skole og bedrift.

Det har vært høy aktivitet mht. likestillingsspørsmål, innspill og møter med BLD angående ny handlingsplan for kjønnslikestilling og Skjeie-utvalget (kjønnslikestilling).

Innspill til ny stortingsmelding om velferdsutdanningene ble utarbeidet, presentert for og behandlet av Hovedstyret i mai. KS deltar også i referansegruppearbeid, med representant fra Kristiansand kommune som er oppnevnt i RU.

Regionene

Det er i denne perioden avholdt ulike typer samlinger landet rundt knyttet til tema som strategisk kompetansestyring og utvikling.

Flere fylker melder at man i styrer og rådmannsutvalg har drøftet vanskeligheten med å rekruttere medarbeidere til teknisk sektor. I Hordaland har man f.eks jobbet sammen med BI for å etablere et videreutdanningsløp for arbeidstakere innen denne sektoren.

KS Nord-Norge har satt i gang prosjektet "Kom og bli" i samarbeid med Fylkesmannen og Fylkeskommunen. Resultatene så langt viser at de 7 kommunene som deltar er meget fornøyd med prosjektet.

Rekrutteringsutfordringene er generelt et hovedtema når kommunene møtes i ulike former for arbeidsgivernetverk, og mange ulike små og større samarbeidstiltak settes i verk landet rundt. KS Hedmark/Oppland har i samarbeid med kommuner deltatt på jobbsøkermesse ved Universitetet i Karlstad i Sverige. Studentene viste stor interesse for ledige stillinger i Norge.

Det ble en god del mediaoppmerksomhet rundt saken, og kommunene i regionen har i ettertid fått søkere på stillinger på bakgrunn av dette initiativet.

2. *KS skal bidra slik at medlemmene når målene som er satt i IA-avtalen om redusert sykefravær, flere arbeidstakere med nedsatt funksjonsevne og økt avgangsalder.*

Rapportering for 2 kvartal ble behandlet i Arbeidslivs- og pensjonspolitisk råd. Data fra PAI og SSB viser en svak økning i sykefraværet.

FoU om seniorpolitikk (delmål 3 i IA-avtalen) ble presentert i mai. Funnene viser at de fleste fylkeskommuner og kommuner har en seniorpolitikk, men det er lite kunnskap om effekten av ulike tiltak.

Sak om KS innspill til bebudet sysselsettingsstrategi for mennesker med nedsatt funksjonsevne (ref delmål 2 i IA-avtalen) ble behandlet i Hovedstyrets junimøte i juni. Samarbeidet mellom partene i KS området er i god rute jfr egen handlingsplan. Det er under utarbeidelse publikasjoner om renholdsbransjen og mennesker med nedsatt funksjonsevne.

KS har utredet forhold knyttet til rekruttering av traineer med nedsatt funksjonshemming -bl.a. vurdert lovligheten av midlertidig tilsetting og foreslått at KS bør få endret arbeidsmiljøloven.

Regionene

Samtlige regioner melder om ulike former for samarbeid med NAV, og også med partene i arbeidslivet knyttet til IA arbeidet. Mye dreier seg om å styrke medlemmenes kompetanse på området gjennom kurs, ulike former for nettverksarbeid , konferanser m.v.

3. *Være en pådriver for å iverksette nye tiltak og prosjekter for å løse kommunenes arbeidskraftbehov gjennom for eksempel bruk av teknologi, forsøk med alternativ kompetanse, arbeidsformer og arbeidstidsordninger.*

Det har vært stor aktivitet knyttet til arbeidet med ulike arbeidstidsordninger, heltid, uønsket deltid mm. KS er representert i referansegruppa for oppfølging av bruk av 25 mill. avsatt på statsbudsjettet til forsøk om redusert deltid. Gjennomført fagdag for fagpersoner i fylkeskommunene 5.april om fagskoleforvaltning, etter mandat fra FFU.

Regionene

KS Oslo har sammen med Oslo kommune tatt initiativ til å gjennomføre et større prosjekt kalt " Behovstilpassede arbeidstidsordninger". Prosjektet er tenkt gjennomført i landets syv største byer. En første kartlegging er foretatt. Den viser at de aktuelle byene allerede jobber med disse utfordringene og ønsker å være med i prosjektet. Det vil bli søkt finansiering gjennom Program for storbyrettet forskning.

Heltid/deltid og alternative arbeidstidsordninger er også et gjennomgående tema på de fleste personalleder/HR nettverkssamlinger rundt omkring i landet. På denne måten blir det spredt mye informasjon og gode eksempler på hva som er mulig å få til innenfor dette området.

4. *KS skal bidra til et kvalitativt godt og koordinert tilbud for opplæring, kompetansebygging og utvikling av medlemmene i deres arbeidsgiverrolle.*

Det er avholdt kurs bl.a i arbeidstid og lege/fysioterapeutavtaler.

KS har, i samarbeid med regionkontorene, holdt kurs om arbeidsrettslige tema for ledere for flere enkeltkommuner. Det er avholdt et eget kurs i arbeidsrett i Oslo (med ca. 50 deltakere).

Det er flere nettverk med deltakelse fra kommuner som jobber med utvikling av sin arbeidsgiverstrategi. Tema knyttet til arbeidsgiverutvikling var tema for fylkespersonalsjefsamlingen i juni. Det har vært gjennomført flere utviklingsverksteder om strategisk kompetansestyring. Det er utarbeidet en rapport fra nettverk som jobbet med strategisk kompetansestyring knyttet til

utdanningssektoren. I tillegg har KS deltatt på flere personalnettverk med temaer knyttet til lønssystem og lokale forhandlinger.

En gruppe studenter fra Universitetet i Oslo (Prosjektforum) evaluerte KS traineeordning. Prosjektrapporten, som er studentenes masteroppgave, så bla på barrierer for at kommuner og fylker benytter seg av ordningen. Et fellestrekk for mange som rekrutterer traineer er at de har en vedtatt arbeidsgiverstrategi.

KS har avholdt flere work-shops om IA-ledelse.

- 5. KS skal ha utviklet og formidlet verktøy, metoder og ny kunnskap om styring, organisering, ledelse og god etisk praksis i folkevalgt styrte virksomheter.*

Ledelse

Det er i perioden jobbet spesielt med ledelsesutfordringene knyttet til Samhandlingsreformen. Dette er presentert og diskutert på ulike arenaer. Dette gjelder bl.a ledelse og styring av fastlegene og ledelse i partnerskap.

KS har deltatt i styringsgruppe for nytt ledelsesrekrutteringstiltak; "Frist meg inn i ledelse", i regi av Den norske legeforening, og har deltatt i arbeidet i Helsedirektoratet som har et "praktisk lederopplæringstilbud til ledere i kommunenes helse- og omsorgssektor" på anbud. Fagmiljø er valgt og KS' rolle i det videre arbeidet vil bli vurdert.

Nytt kull i Ledelseskonseptet "Krefter i bevegelse" har gjennomført samling. Konseptet drives av KSK og KS i samarbeid og vil bli evaluert før evt. neste kull.

Boka "Ledelse- Å lede fagmennesker" ble lansert på seminar på Litteraturhuset 3. mai med god oppslutning. Boka er skrevet av medarbeidere i KS og KSK.

Det er holdt en rekke foredrag om ledelse, etikk og ledelse, innovasjonsledelse, organisasjonskultur og endring med mer.

Scenarioprojektet

Scenarioprojektet ble presentert for Hovedstyret i mai (orienteringssak).

I Regi av projektet er det gjennomført tre fagseminar med tema: Demografi, Holdninger og verdier, og Holdninger i endring (Norsk monitor).

Etikk

Det nye Etikkutvalget har kommet godt i gang, og har hatt et møte i dette kvartalet. Utvalget har fått omtale i Kommunal Rapport og i flere andre medier på bakgrunn av saker utvalget har jobbet med.

Pr. 01.06 har 8450 personer registrert seg i styrevervregisteret. 59 bedrifter og 342 kommuner/fylker har avtale om bruk. Inngått avtale med KF om forbedringer ift utsendelse til nye folkevalgte etter valget.

Det samarbeides med TI-Norge om etablering av prosjektet "Åpenhet og integritet i norske kommuner". Oslo og Grimstad er prosjektkommuner. Prosjektet har ikke kunnet starte opp i påvente av avklaringer med KRD. Søknad om midler til prosjektet fra KRD er sendt.

FoU om brukermedvirkning ferdigstilt og formidlet en rekke ganger i vår. Det er utarbeidet et arbeidshefte som verktøy som inngår i porteføljen til Etikkprosjektet og benyttes på arenaene til Flink med folk i første rekke. Arbeidsheftet har fått god tilbakemelding.

Regionene

Flere regioner har hatt egne etikkseminarer for ulike målgrupper i dette kvartalet. BTV har også hatt en egen sak i alle sine styrer og rådmannsutvalg, for å bidra til å øke bevisstheten og kunnskapen om etikk i folkevalgt styrte organer.

Hovedmål 4: Tariffoppgjør og særavtaleforhandlinger i 2011 skal bidra til god arbeidskraftsituasjon, bedret tjenestekvalitet og nyskaping

Resultatmål:

1. *Mellomoppgjøret i 2011 forankres og gjennomføres i samsvar med medlemmenes prioriteringer og på grunnlag av den økonomiske situasjonen på forhandlingstidspunktet og lønnsutvikling i andre tariffområder.*

Mellomoppgjøret i 2011 ble sluttført med forhandlingsløsning den 30. april 2011. Resultatet innebærer lønnsendringer i samsvar med hva som ble gitt i statsoppgjøret. Et partssammensatt utvalg skal vurdere videreutvikling av lønnsystem fram mot 2012.

Det har vært nemndsbehandling av særavtale for barnehage og SFO, og KS fikk medhold i ny tekst med større fleksibilitet i arbeidstid til pedagogisk personale i barnehagen.

Det er gjennomført nemndsbehandling av særavtale for brann- og redningstjeneste. KS fikk medhold i ny merknad som avgrenser en lite hensiktsmessig sikringsbestemmelse for lederlønn.

I tariffoppgjøret 2010 ble det satt av midler øremerket lokale forhandlinger om lønnstillegg knyttet til kompetanseutvikling, og det har vært uvanlig mange brudd i disse forhandlingene. I perioden har det blitt brukt svært mye tid på å forberede, ankenemndsbehandle og avslutte lokale forhandlingsbruddbrudd. 114 saker gikk videre fra organisatorisk behandling til sentral ankenemnd.

2. *Avtaleverk for leger forvaltes og reforhandles for å ivareta kommunenes behov for helsetjenester av god kvalitet.*

ASA 4301 (statsavtalen) er reforhandlet for perioden 1.7.11-30.6.12. Basistilskuddet heves fra kr. 380 til kr.386. Det er avtafefestet en minstestandard for IKT som alle legekantor skal oppfylle.

ASA 4313 (rammeavtalen) er forlenget til 31.12.11. Det nedsettes en partssammensatt arbeidsgruppe for å utrede videreutvikling av avtaleverket til fastlegeordningen blant annet som følge av de behov samhandlingsreformen aktualiserer.

Regionene

KS Nord-Norge har hatt et særskilt engasjement for forslaget om endinger i turnustjenesten for leger. Landsdelen er veldig avhengig av turnuskandidatene for å sikre forsvarlig legedekning.

Regionen har deltatt aktivt i høringsarbeidet, både gjennom egne høringsuttalelser og i egne møter med KS; HOD, Helsedirektoratet m. fl.

3. *Særavtale for undervisningspersonalet (arbeidstidsavtalen) reforhandles i tråd med medlemmenes prioriteringer.*

Som ledd i forhandlingsforberedelser til arbeidstidsavtalen, er det er gjennomført undersøkelse i regi av Rambøll for å kartlegge praktiseringen av avtalen og få medlemmenes synspunkter på behov for videreutvikling av avtalen. Forberedelsene er i rute.

HOVEDOMRÅDE 3: Utviklingsarbeidet

Hovedmål 5: KS skal være kommunesektorens viktigste utviklingspartner på helse, utdanning, klima samt prioriterte områder innenfor lokalsamfunnsutvikling

Resultatmål:

1. *KS skal ha medvirket til at kommunene blir den helhetlige inngangsporten til helsetjenestene, og sammen med våre medlemmer sørge for god gjennomføring av samhandlingsreformen med vekt på pasientsikkerhet, kompetansebygging og økt kvalitet.*

Helse

Det har i perioden blitt holdt et stort antall innlegg og presentasjoner og formidlinger på ulike konferanser i hele landet med innledere fra KS. Etterspørselen etter KS kompetanse på området er stor.

Temadager om erfaringer i Danmark ble gjennomført i et samarbeid med KSK, med over 90 deltagere fra kommunesektoren og staten, med god tilbakemelding. Regionale konferanser om rettslige forhold ved reformen avholdes i august og september.

Prosjektportal for Samhandlingsreformen er utviklet. Nyhetsbrev er utarbeidet og etterspørselen etter systematisk informasjon er stor.

Arbeidet med å synliggjøre og formidle det lokaldemokratiske handlingsrommet og kommunestyrenes nye ansvar er påbegynt, bla gjennom innspill til Folkevalgtprogrammet og prosessveilederne.

Det arbeides med en systematisk oversikt over relevante erfaringer på samhandlingsområdet fra kommuner og fylkeskommuner. Questback om samhandlingsprosjekter ble sendt ut i juni.

KS og Helsedepartementet inngikk en intensjonsavtale (8.april 2011) om samarbeid om gjennomføring av samhandlingsreformen. KS vil i avtaleperioden fra 01.07.11-31.12.2015 få økonomisk tilskudd til å forestå utviklings- og informasjonsoppgaver, delta i gjennomføringsprosjektet og drive nettverksarbeid.

Innhold og organisering av eget implementeringsprosjekt for kommunesektoren drevet av KS, er besluttet. Prosjektleder er ansatt og prosjektet vil bli delfinansiert av staten. Arbeidet starter opp i august.

Det er noen kritiske områder for KS reformarbeid høsten 2011. Det er av avgjørende betydning at det er tilstrekkelig juridisk kapasitet og kapasitet til systematisk informasjon, formidling, veiledning og medlemskontakt.

Regionene

Det er tatt initiativ til å arrangere 5 regionale seminarer om rettslige aspekter som følge av samhandlingsreformen.

Etterspørselen etter informasjon rundt reformen er fortsatt veldig stor. KS i regionene har derfor også dette kvartalet hatt en stor mengde konferanser, nettverksmøter o.l for å formidle relevant informasjon rundt reformen. Et eksempel er KS Nord-Norge som hadde konferanser i alle tre fylker angående den framtidige finansieringsordningen. Ca. 65 av regionens kommuner deltok. Her kom også mange innspill om hva KS bør prioritere. Regionen har også utviklet en Dreiebok for kommunene, som skal bidra til en enklere og mer presis implementering av nye bestemmelser.

Det er etablert et relativt tett samarbeid mellom KS i regionene og de ulike helseforetak – både de fire regionale- og de lokale foretakene. Det samme gjelder fylkesmannsembetene.

Generelt melder regionene at samarbeidet blir bedre og bedre, og at man opplever en økt forståelse for kommunenes situasjon. Fremdeles ser vi imidlertid tendenser til at partnerskapet og likeverdigheten i samarbeidet blir glemt i en del sammenhenger.

Også lokale utdanningsinstitusjoner som skal tilby kompetanseutvikling i forbindelse med reformen er blitt en sentral samarbeidspart for KS lokalt.

Arbeidet med reformen er imidlertid kommet ulikt langt, måten arbeidet blir organisert på er forskjellig og forventningene til KS er ulike. Dette må KS tilpasse seg, og vårt arbeid og innsats blir derfor også noe ulikt fra region til region.

Storbyenes helsenettverk har hatt et møte i perioden. Storbyene var naturlig nok opptatt at hvordan de kan sikres innflytelse på den videre prosessen med reformen.

De påpekte også sterkt behovet for mer forskning på de kommunale helse- og omsorgstjenestene. Arbeidet med avtalene som skal inngås mellom kommunene og helseforetakene har vært et viktig tema i perioden, og dette vil også stå meget sentralt i arbeidet i regionene i tiden framover.

Så langt vi har erfart, er våre medlemmer godt fornøyd med de tjenester og informasjon de får fra KS.

Helse og IKT

Kompetansesenter for IT i helsesektoren as (KITH as), der KS eier 19,5% av aksjene, er i perioden vedtatt avviklet. HOD er største eier. Virksomheten vil gå inn i Helsedirektoratets virksomhet. KS arbeider, gjennom vårt medeierskap og deltakelse i styret for KITH, for at arbeidet med standardisering og sertifisering i helsesektoren styrkes, og at kommunesektorens interesser ivaretas også i ny modell.

Sluttrapporten for Elin-k prosjektet (Elektronisk meldingsutveksling i kommunehelsetjenesten) er levert. NTB-artikkel førte til oppslag i et femtitalls lokalaviser. En god rapport som vil være til nytte for alle de kommunene som nå skal i gang med å innføre elektronisk meldingsutveksling i pleie- og omsorgssektoren.

Det har også vært arbeidet en del med helseregisterloven, informasjonssikkerhet og personvern, både interessepolitisk overfor HOD, og gjennom kursing av ca. 120 kommuner.

Flink med folk i første rekke

79 nye kommuner deltar i prosjektet dette året, med tema strategisk kompetansestyring og ledelse.

Prosjektet har god fremdrift, og følger oppsatt plan. Kommunene er godt fornøyd med KS sin rolle som tilrettelegger for denne faglige arenaen hvor kompetanse settes på dagsorden. De fleste kommunene relaterer dette til kompetansebehovene som følger av samhandlingsreformen. 8 av 9 nettverk har gjennomført 2 samlinger i 2011.

Veilederen for strategisk kompetanseplanlegging utviklet for medlemmene er godt mottatt. Den er utviklet og lansert på www.ks.no/flinkmedfolk. Planlagt elektronisk bruk ble reversert p.g.a policy for ks.no. Medlemmene etterspør elektronisk løsning, og det arbeides for alternative løsninger.

Prosjektet avsluttes 31.12 i år.

Samarbeid om etisk kompetanseheving

Prosjektet har god fremdrift og følger oppsatt plan. Det er stort engasjement blant de 41 nye deltakerkommunene i pulje 5 som startet opp i juni, med mange henvendelser til prosjektledelsen om bistand. Å knytte etikk og etisk kompetanseheving opp mot konkrete faglige utfordringer (f.eks. ledelse, samhandling, brukermedvirkning, flerkulturelle utfordringer, tvang osv.) synes å være vellykket. KS' nye debathefte om brukermedvirkning i helse- og omsorgstjenestene er brukt på flere

arrangementer. Dette ser ut til å være et godt verktøy i arbeidet med å bedre kvaliteten på tjenestene. Det er etablert et godt samarbeid med flere av Fylkesmennene i løpet av våren, bla. arrangert flere etikk-konferanser i samarbeid med FM og KS regionalt. Flere artikler om etikkarbeidet er publisert i ulike medier og nyhetsbrev formidlet.

Det er et godt samarbeid om faglig og verktøyutvikling og formidling til medlemmene mellom prosjektene og KS` ordinære arbeid, sentralt og regionalt.

Prosjekt Sammen for barn og unge

Prosjektet avsluttes 1.august i år. Prosjektet som har arbeidet for bedre samordning av tjenester for utsatte barn og unge har gjennomført aktiviteter for 15 deltakerkommuner med mål å utvikle modeller og metoder som eksempler for andre kommuner. Deltakerkommunene er etablert i et nasjonalt læringsnettverk med oppfølging fra KS gjennom veiledning, bidrag i lokale samordningsmøter, lokale seminar og 2 nasjonale lærings- utviklingsverksted. Prosjektet utarbeidelse artikkelsamling med eksempler på modeller og metoder som skal foreligge tilgjengelig for andre kommuner 1. august. Prosjektet har deltatt med formidling av innsatsen og utviklingsarbeidet som pågår på en mange ulike møtearenaer. Det er gjennomført evalueringsarbeid i samarbeid mellom KS, BLD, NOVA og 6 deltakerkommuner i prosjektet. Rapport er under utarbeidelse.

2. *KS skal sammen med våre medlemmer drive tjenesteutvikling innen utdanningsområdet, med vekt på kvalitetsutvikling, kvalitetsvurdering og kvalitetssikring.*

KS og NHO har utarbeidet en felles intensjonsavtale om partnerskapsarbeid om "Arbeidsliv i skolen" som setter søkelys på arbeidsliv i skolen. Arbeidet er et nært samarbeid mellom kommuner, skoler og næringsliv.

KS har i samarbeid med Utdanningsforbundet utarbeidet et arbeidshefte om utdanningsledelse. Heftet er distribuert til alle landets skoler og barnehager. På bakgrunn av heftet er det avholdt flere dialogmøter mellom skoleeiere og lærere.

Avtalen mellom KS og KD om veiledning av nyutdannede nytilsatte lærere fra skoleåret 2010-2011 og førskolelærere fra skoleåret 2011-2012 er i ferd med å realiseres. Den første vurderingen viser at 3 av 4 skoler enten er i gang med veiledningsordningen eller har konkrete planer om en slik ordning.

Det er stort engasjement i Prosjektet NY GIV, spesielt i overgangsprosjektet, der mange kommuner deltar og har satt i gang arbeid med de svakeste elevene på 10. trinn. KS følger prosjektet i samarbeid med fylkesutdanningssjefene.

Nytt manifest mot mobbing for perioden 2011-2014 er undertegnet. 280 kommuner har i løpet av første halvår undertegnet det nye manifestet.

Regionene

Ulike nettverksfora innenfor skole- og barnehageområdet er nå etablert i alle regioner. Form og innhold vil være ulikt fra fylke til fylke ut fra medlemmenes ønsker og behov. Det dreier seg imidlertid om ulike former for skoleeiernettverk, skole/barnehageledernetverk, eller fora av mer rent faglig karakter. I dette arbeidet inngår et omfattende samarbeid både med Fylkesmannen, ulike utdanningsinstitusjoner og arbeidstakerorganisasjonene innenfor utdanningsområdet.

Barnehagesektoren har kommet høyere opp på dagsorden for KS i regionene. Det skyldes bl.a oppmerksomheten rundt økonomiske vilkår mellom kommunale og private barnehager. NY GIV og GNIST prosjektene er områder det jobbes med i alle regioner. Fra KS BTV hevdes det at GNIST kampanjen sammen med lokal innsats har bidratt til økt søkning til lærerutdanningen i regionen.

I Nordland er det besluttet å ha et spesielt fokus på veiledning av nyutdannede. Det er etablert et partnerskap mellom Universitetet i Nordland, Høgskolen i Nesna, Fylkesmannen og KS, med henblikk på å bistå kommunene i å danne interkommunale løsninger.

Programmet "Styring av utdanning" som KS BTV har utviklet og gjennomført, er nå avsluttet med svært gode tilbakemeldinger fra deltakende kommuner. Kommunene hevder at programmet har bidratt til økt initiativ som skoleeier.

KS Østfold/Akershus har tatt initiativ til en FoU om tilstandsrapporter. UiO har fått oppdraget. Resultatene skal legges fram på Skoletinget i 2012. Regionen har også utviklet et hefte som skal brukes i nettverkssammenheng og i påvirkningsarbeid overfor statlige myndigheter. Målet er at våre medlemmer skal bruke heftet i arbeidet med å vurdere om skolene når målene i den generelle del av læreplanverket.

- 3. KS skal ha lagt til rette for at kommunenes klima og energiplaner, medregnet planer for klimatilpasning blir gjennomført.*

KS og Enova samarbeider på en rekke områder, bl.a med gjennomføring av kurs i energi effektivisering og utvikling av verktøy for klima og energiplanlegging og web-portalen Norskeklimakommuner.

Et 20-talls kommuner er allerede i gang med å prøve ut det nye verktøyet for beregning av effekten av lokale klimatiltak, målt i tonn CO₂-ekvivalenter, som ble ferdigstilt i mai verktøy. Flere av kommunene i Framtidens byer deltar også i dette arbeidet.

Prosjektet Framtidens byer har gjennomført konferanse i juni.

Regionene

Det rapporteres om noe begrenset aktivitet på dette området i regionene i 2. kvartal. KS sin KLOKT modell har vært presentert overfor kommunene ved noen anledninger.

Programmet Livskraftige kommuner ble i Agder forlenget fram til juli, og er nå avsluttet. Programmet hadde penger igjen, og man hadde tiltak i denne regionen, bla. et klima og energiprojekt i Listerregionen som skulle sluttføres. Det utarbeides en egne rapport for dette arbeidet.

I Vestfold har KS medvirket i arbeidet med miljøsertifisering av 5 rådhus. Arbeidet er nå i sluttfasen.

Ellers meldes det om varierende aktivitet rundt omkring i landet når det gjelder det såkalte Knutepunktsamarbeidet i regi av fylkesmannen angående grønne innkjøp.

- 4. KS skal ha satt i verk tiltak for å bistå i kommunenes innovasjonsprosesser gjennom kunnskapsutvikling og –spredning, herunder sørget for å heve kommunenes kompetanse på strategisk ledelse av IKT-området.*

Innovasjon

Innovasjon er et etterspurt tema når våre medlemmer møtes. Bl.a var det en sesjon om dette på årets kommunedager som fikk svært gode tilbakemeldinger fra deltakerne. KS har holdt innlegg på en rekke andre møteplasser der innovasjon og nyskaping har vært tema, Vårt hovedanliggende på disse møteplassene er å snakke om kompetanse for fremtiden, og hvordan man kan skape en innovasjonskultur i organisasjonen. Innovasjon trekkes også inn i andre KS sammenhenger, som for eksempel i Folkevalgprogrammet, som en del av Flink med folk i første rekke m.m.

Innovasjonsalliansen har hatt ett møte i perioden. Hovedtema på møtet var Innovasjon i omsorg: hva foreslår Hagen-utvalget, og hva betyr det for organisasjonene representert i alliansen. Kåre Hagen innledet, flere av utvalgsmedlemmene var til stede, samt KS' regiondirektører.

Arendalskonferansen 21.-22. juni. KS hadde - sammen med Innovasjonsalliansen - ansvar for programarbeidet og gjennomføringen av verkstedene på konferansen. 400 deltakere i 7 ulike velferdsverksteder hadde som oppgave å finne nye løsninger i løpet av 11 timer. Konferansen hadde et krevende format, men har fått gode tilbakemeldinger i etterkant.

Sosiale medier

FOU om sosiale medier i kommunesektoren ble levert KS i begynnelsen av mai. Rapporten kartlegger situasjonen i kommuner og fylkeskommuner om bruken av sosiale medier i innbyggerdialogen. Rapporten viser også suksesskriterier og utfordringer kommunene bør se til i deres arbeid med å bruke sosiale medier. Som formidlingskanaler er brukt både Kommunal Rapport, ks.no, Facebook og Twitter. I løpet av høsten 2011 skal det holdes formidlinger av både fagmiljøet som har levert rapporten og av KS. Kommunene etterspør resultatene, og rapporten trykkes opp og sendes samtlige kommuner.

Strategisk ledelse og IKT

Antall rådmannssamlinger i kvartalet er 6 med totalt 46 deltakende kommuner, fordelt på 5 ulike nettverk. Det er gjennomført informasjons- og innsalgsmøter med rådmenn i flere deler av landet for å informere om og selge inn nye nettverk.

eKommune-konferanse

Årets eKommune-konferanse ble gjennomført 10. og 11. mai 2011, med tema "Sammen eller hver for seg". 350 deltakere og gode tilbakemeldinger. I forbindelse med konferansen gjennomførte KS årets eKommune-kartlegging, og kåret Beste eKommune. Både undersøkelsen og prisutdelingen fikk mange medieoppslag.

5. *KS skal fremme nettverksarbeid mellom kommuner som redskap for kvalitetsutvikling og være pådriver for at kommunene fremmer gode planstrategier som grunnlag for en aktiv lokal og regional samfunnsutvikling.*

Nettverksarbeid

Samarbeidsprogrammet med MD "Livskraftige kommuner" ble avsluttet 2010. Før sommeren ble fagrapporten "Livskraftig" ferdig utarbeidet, trykket og sendt alle kommuner og fylkeskommuner. Rapporten presenterer resultatene fra hovedmålene i programmet og en del gode eksempler. I tillegg er det trykket opp en samling med over 50 faktaark med eksempler fra alle nettverkene og temaene i programmet.

Det er også ferdigstilt en avsluttende rapport om det tilsluttede programmet "Grønne energikommuner" med omtale av erfaringer og resultater fra deltakerkommunene. Arbeidet vedrørende bruk av energisparekontrakter i bygg (EPC) har vært videreført av KS dette halvåret. Det har vært gjennomført sju regionale samlinger med opplæring i EPC-ordningen. KS har også drøftet et videre samarbeid med Enova om å informere/drive opplæring av alle landets kommuner i metoden.

Kommunal planlegging

Regjeringen har framlagt nasjonale forventninger til regional og kommunal planlegging. KS er tilfreds med at påvirkningsarbeidet har ført til at dokumentet har fått en form som gir kommuner og fylkeskommuner fortsatt myndighet til å foreta nødvendige avveieringer av nasjonale målsettinger inn i en lokal/regional kontekst.

KS har utviklet et planleggingsverktøy til bruk i kommuner og fylkeskommuner til utvikling av lokale og regionale planstrategier, klima- og energiplaner og andre plantema.

Kompetanse om lokalt og regionalt utviklingsarbeid

KS arbeider for at kommunene styrker sin kompetanse om hvordan god utnyttelse av EU programmer kan tjene det lokale og regionale utviklingsarbeidet. Deltakerne har gitt svært positive tilbakemeldinger i evalueringer av Kompetanseprogrammet Norsk kommunesektor, som ble avsluttet 2. kvartal. Nytt kurs er planlagt og markedsført.

Effektiviseringsnettverk

Det er startet to nye effektiviseringsnettverk i pleie og omsorg i Nordland/Troms og i Finnmark med i alt 15 kommuner. Dette gir totalt 22 nettverk med 135 kommuner og 17 fylkeskommuner fordelt på 10 ulike tjenesteområder i første halvår, hvorav bl.a. 6 nettverk på pleie/omsorg, 3 på grunnskole, 3 på videregående opplæring og 2 på barnevern.

Alle ASSS-nettverk har i samarbeid med FoU-prosjekt utarbeidet nye indikatorer på de aktuelle tjenesteområdene for å utvikle ny produksjonsindeks.

Det nye ASSS-nettverket på eiendom har gitt indikatorgrunnlag og gjort at KS m/Kommunalteknisk forening har fått statsmidler til pilot i Vestfold fra august 2011.

Regionene

KS BTV bidrar til nettverksarbeid mellom kommuner gjennom bl.a Planportal Vestfold, som ble lansert i april. Dette er et banebrytende samarbeid mellom Vestfold fylkeskommune, Fylkesmannen og KS.

KS Hedmark/Oppland har bidratt med faglig kompetanse og prosessledelse på interne samlinger i 3 kommuner.

Hovedmål 6: Kommunesektorens organisering skal være bærekraftig og sikre utviklingen av et lokaldemokrati med samsvar mellom oppgaver, organisering og innbyggerinnflytelse.

Resultatmål:

1. *KS skal videreutvikle et folkevalgtprogram som gir et godt grunnlag for et godt samspill mellom gamle og nye folkevalgte og administrasjon etter lokalvalget 2011, og som mottas positivt i alle medlemsgrupper i KS.*

Folkevalgtprogrammet

Nytt folkevalgtprogram for valgperioden 2011-2015 er ferdig utarbeidet. Programmet består av en kjernepresentasjon (kjernebudskap) til bruk for prosessveilederne de to første dagene av programmet (utarbeidet i to forskjellige versjoner: fylkeskommune/kommune). Videre er det utarbeidet to forskjellige utgaver av tekstheftet til henholdsvis alle kommunestyrerepresentanter og fylkestingsrepresentanter, samt materiale som skal være tilgjengelig på ks.no.

På en to-dagers samling i juni deltok de ca 40 prosessveiledere, herav 3 spesielt for fylkestingene som forberedelse til oppdraget de har påtatt seg. På samlingen ble de viktigste fagtemaene samt kjernepresentasjonen gjennomgått. Ved utgangen av juni hadde allerede over femti kommuner og fylkeskommuner bestilt programmet.

Hele KS-organisasjonen har arbeidet godt på tvers for å få Folkevalgtprogrammet til å lykkes.

Lokaldemokrati

Norge ved KS og KRD, har som det andre land i Europa, blitt godkjent av Europarådet til å utdele deres utmerkelse for godt styresett til kommuner som oppfyller kravene, i henhold til Europarådets 12 prinsipper for Good governance. Det er etablert en nasjonal komité for vurderingen av

søkerkommunene bestående av bl a lederen og nestlederen i KS og kommunalministeren, samt en ekspertkomité. Sekretariat ligger i KS.

Regionene

Rekruttering av prosessveiledere er gjennomført.

Markedsføring av Folkevalgtprogrammet skjer via ulike felles møteplasser og ved direkte henvendelse til alle kommuner og fylkeskommuner.

Man prøver å legge ekstra vekt på å få med kommuner – spesielt en del bykommuner som ikke tidligere har deltatt i programmet.

Et relativt stort antall kommuner har allerede meldt fra at de ønsker å benytte seg av vårt tilbud.

- 2. KS skal fremme en debatt om framtidig kommunal oppgaveløsning som tar utgangspunkt i et ønske om levende lokaldemokrati og robuste kommunale tjenester.*
- 3. KS skal bistå medlemmene i utviklingen av eierskapspolitikk, og være en pådriver for ytterligere profesjonalisering av lokal og regional eierskapsutøvelse.*

KS har utarbeidet en veiledning i forhold til nye regler om habilitet for folkevalgte m.fl som trer i kraft høsten 2011. KS har holdt kurs/foredrag for flere selskaper om de samme reglene.

- 4. KS skal styrke kunnskapsgrunnlaget for den enkelte kommune og fylkeskommunes organisering av sin oppgaveløsning, herunder intern organisering, konkurranseutsetting, brukerstyrte valg samt samarbeid med frivillig sektor.*

KS har fått gjennomført FoU med kartlegging av konkurranseutsetting av kommunale kjernetjeneste, som er referert i Aftenposten. Denne viser at 20% av kommunene har konkurranseutsatt slike tjenester og at omfanget at konkurranseutsetting øker særlig i store kommuner, som utvider til flere tjenester/tjenestesteder.

For øvrig er ti FoU-prosjekter startet opp dette kvartalet: Hvilke muligheter har kommunene for å tilby mer heltid? Sosial dumping ved anskaffelser i kommunesektoren, Bedre måling av kvalitet i kommunene, Innsigelsesinstituttets påvirkning på det lokale selvstyret, Hvorfor øker spesialundervisningen? Kollektivtrafikk, veiutbygging eller kaos – scenarier, Ungdom og lokaldemokrati, Lærefag relevante for kommunenes kompetansebehov, Nytt IKT-regime for kommunesektoren, og Omfang av konkurranseutsetting i kommunale kjernetjenester. Det er etter konkurranse inngått 2-årig rammeavtale med Tns Gallup om opinionsundersøkelser for å sikre rask og smidig gjennomføring av slike undersøkelser.

Tre nye hefter som samler gjennomførte FoU-prosjekter er besluttet utarbeidet - om arbeidsgiverutvikling, klima og lokaldemokrati.

HOVEDOMRÅDE 4: Medlemsorganisasjonen og konsernet:

7) Hovedmål: For å ivareta medlemmene skal KS ha et sterkt omdømme i alle relevante målgrupper

Resultatmål:

- 1. KS skal søke løsninger som samler på tvers av geografi, kommunestørrelse og partipolitiske skillelinjer.*

Hovedstyret har i 2. kvartal hatt 3 møter og behandlet 13 saksframlegg, 12 orienteringssaker og 5 notat. Blant saksframleggene var 1 hørings sak om tilpasning til et klima i endring

Det ble bl.a behandlet saker om:

- Samhandlingsreformen – fra ord til handling,

- Bilaterale avtaler mellom regjeringen og KS i 2011 og videreutvikling av konsultasjonsordningen,
- Innspill til stortingsmelding om utdanning for velferdstjenestene,
- Mellomoppgjøret 2011,
- Sysselsettingstiltak for mennesker med nedsatt funksjonsevne.

Hovedstyret diskuterte notat om folkevalgtprogrammet, Konkurransesituasjonen for KS om Bedrift og kommunenettverk for fornyelse og effektivisering.

AU har hatt 3 møter og det har vært et Landsstyremøte. Landsstyret ga uttalelser om kommuneøkonomien 2012, behovet for et samferdselsløft og samhandlingsreformen.

2. *KS skal fremstå som synlig og tydelig i sin rolle som ekspert- og medlemsorganisasjon i sin kommunikasjon med medlemmene og omverden.*

Pressearbeid

KS har i årets andre kvartal vært synlig i media først og fremst med egen agenda og mindre kommentert andres. I forhold til i fjor er det derfor færre oppslag, men oppslagene er i større omfang egne, prioriterte KS-saker - kronikker i Aftenposten og VG som synliggjorde behovet for større lokalpolitisk handlingsrom. I første kvartal ble det innledet en møteserie med redaksjoner, for å styrke KS relasjoner til mediene. Denne ble fortsatt i andre kvartal.

Tariffoppgjøret gjør KS meget synlig: KS var i blant annet Politisk kvarter i NRK, TV2-nyhetene og NRK Dagsnytt før, under og etter mellomoppgjøret. Årets fredelige oppgjør ga i forhold til fjorårets streik selvfølgelig mye mindre (ikke minst mindre negativ) medieoppmerksomhet.

Best gjennomslag i 2.kvartal fikk FoU om kollektivtransport. I tillegg til en landsdekkende mediedekning, satte den også dagsorden på flere partiers.

KS har fått fram sitt budskap om samhandlingsreformen.

NHO Service har lansert en nettside med beregninger over hva 200 kommuner kan spare på å konkurranseutsette tjenester. KS har svart på spørsmål og gjort det klart at undersøkelsen kan være mer villedende enn veiledende om den leses ukritisk. Dette svaret fra KS har vært referert i en rekke oppslag om rapporten.

KS har i 2.kvartal har oppnådd større innsalg av avisinnlegg i riks, region- og lokalaviser; om blant annet arbeidstidsordninger, kollektivtransport, kommuneøkonomi, barnehagefinansiering, lærlinger og barnevern.

Fra mange saker med negativ KS-vinkling til færre saker med KS-positiv

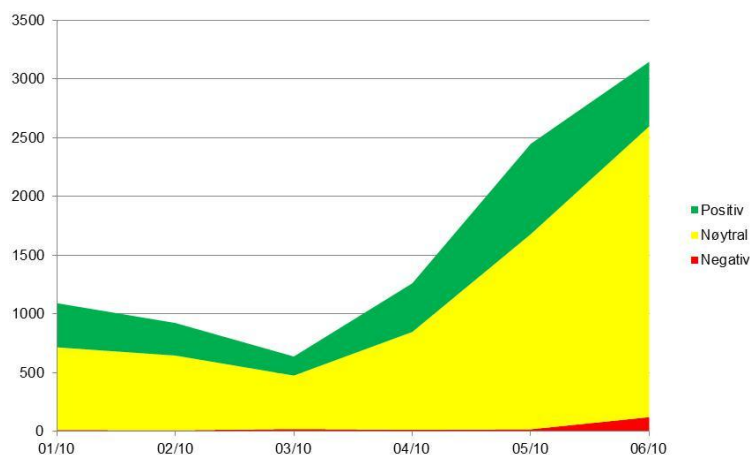
Forskjellen på antall medietreff i 2010 og 2011 er i all hovedsak at fjorårets hovedtariffoppgjør endte i megling og konflikt, mens årets mellomoppgjør kom i havn uten megling og uten dramatikk. Dette gir automatisk færre treff.

Medieanalysen viser at andelen medieoppslag som er positive for KS har økt sterkt 1.halvår. I 2010 hadde KS den største mediedekningen noensinne, men synkende omdømme i opinionsundersøkelser. KS kommenterte dette året andres agenda og utspill. I 2011 har KS valgt å svare mindre på andres forsøk på å reise saker og i større grad å konsentere seg om færre og mer vesentlige KS-saker.

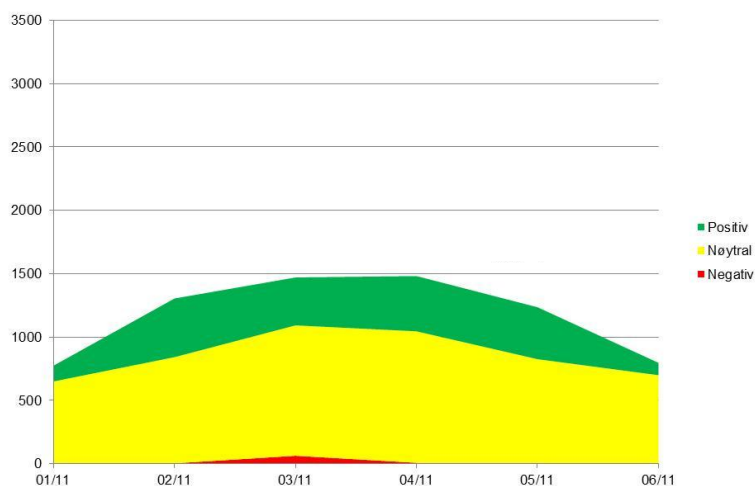
Mens det i 2010 var 12,4 positive treff for hvert negativt, har KS hittil i 2011 22,5 positive treff for hver negativt, dvs nesten en dobling av positiv omtale i forhold til negativ.

Første halvår i fjor var det 2547 treff som er vektet positivt, mot 205 som er vektet negativt. De tilsvarende tall for 2011 er 1909 positive og 85 negative. (se illustrasjon)

Treff 1. halvår 2010



Treff 1. halvår 2011



3. KS' felleskanaler skal ha høy brukertilfredshet og bruksfrekvens.

Elektronisk nyhetsbrev

Det elektroniske nyhetsbrevet er en nyskaping i 2011. Det sendes til kommunenes politiske og administrative ledelse, presse samt politiske partier. Nyhetsbrevet sendes ut minimum etter hvert styremøte og innbefatter også som vedlegg eget nyhetsbrev « Styrevedtak i KS.»

I 2. kvartal er det sendt ut 3 nyhetsbrev (inkludert nr 5 – 1. juli).

Resultatet etter ½ år er at medlemsbrevet Styrevedtak i KS, ligger blant de to-tre sakene som åpnes flest ganger.

Utenom tariffsaker er samhandlingsreformen den enkeltsak som flest har vist interesse for. Det betyr trolig at store interessepolitiske saker også er interessante for medlemmene.

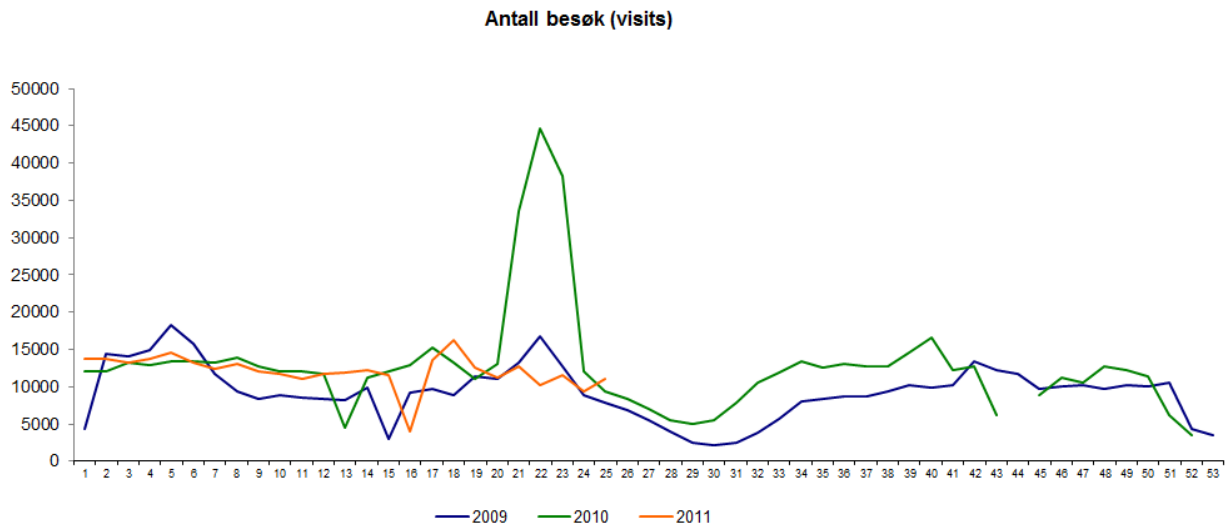
Det er i 2. kvartal publisert fire KS Faktaark på ks.no. De er basert på Kostra-tallene fra 2010 og PAI-info og erfaringen er at media bruker Fakta-arkene som faktagrunnlag under valgkampen.

ks.no

I 2.kvartal har store personellressurser gått med til å utvikle egne sider for KS i regionene, portaler for diverse samarbeid og satsinger og etableringen av en egen Landstingsweb som skal virtualisere prosessen før og under Landstinget. Dette går på bekostning av vedlikehold, produksjon og utvikling av KS' hovedkanal ks.no.

Når ks.no ikke får samme kontinuerlige oppfølging som samme tid i fjor, vil resultatet føre til lavere besøkstall når det ikke er streik eller andre kriser som drar opp besøket.

Å øke dagens besøkstall på ks.no, krever imidlertid først og fremst flere fagsaker av så stor nytteverdi eller interesse for medlemmene at de forsvarer forsidehenvisning.



Statistikken for ks.no andre kvartal 2011 viser at ks.no (med unntak av tariffperioden hvor kommunesektoren i fjor hadde konflikt) har et resultat noenlunde som samme periode i fjor. ks.no ligger dermed, både i 2010 og 2011, klart over 2009-resultatene og før dette.

Foruten forsiden er det hovedtemaene Arbeidsgiver er fortsatt det desidert mest besøkte temaområdet. Det er fortsatt artikkelen om hovedtariffavtalen som generelt er mest besøkt. Tariff 2011 kommer som forventet høyt opp samtidig som samhandlingsportalen begynner å få en god del treff.

Webutvikling

Det er iverksatt opprydding på ks.no og det er allerede avpublisert flere tusen artikler. Det utarbeides systemer for å forenkle dette arbeidet. Publiserings- og skrivekurs er utsatt til etter sommeren.

Sosiale medier

Antallet som følger KS IKT-forum i sosiale medier fortsetter å øke, 316 på Twitter og 119 på Facebook. 331 personer følger Innovasjonsalliansen på Facebook.

Medlemsavisen KS Aktuelt:

Det er i andre kvartal utgitt to nummer av medlemsavisen KS Aktuelt (april og juni).

Nr 2 omhandlet forventningsgapet, innsalg av Kommunedagene, europautredningen, Kommunesektorens etikuttvalg, trainéarbeidet, samferdsel og omdømmeprojektet (Lom) - utenom FoU-sidene.

Nr 3 omhandlet landsstyresresolusjonene, lokalt selvstyre, kommunale læreplasser, tilflyttingsprosjektet, omdømmeprojektet (Bærum), folkevalgtprogrammet og innovasjon - utenom FoU-sidene.

KS Aktuelt har i 2011 lagt om den grafiske profilen. Kommunal Rapport har i 2.kvartal gjennomført en egen leserundersøkelse av KS Aktuelt. Resultatet betegnes som oppsiktsvekkende og er det beste KS Aktuelt har oppnådd. Annonsevedlegget KS Aktuelt blir lest av mange, blir vurdert som meget bra, og får på flere områder en høyere score enn distribusjonsavisen Kommunal Rapport.

4. KS skal være en synlig og utviklingsorientert interesse- og arbeidsgiverorganisasjon.

KS har markert seg som en viktig aktør på feltet trygghet/kriminalitetsforebygging, både som medlems- og ekspertorganisasjon. Spesielt har KS sitt arbeid for å forhindre at kriminelle MC grupper slår rot i norske lokalsamfunn blitt godt mottatt både av våre medlemmer, og ulike statlige instanser med ansvar for området. Et resultat av vår synlighet er at KS nå trekkes inn i flere viktige statlige plan og utviklingsprosjekter. I 2. kvartal har aktiviteten særlig vært rett mot arbeidet med en handlingsplan mot organisert kriminalitet, utarbeidelse av en veileder i hvordan kommunene bør forholde seg til kriminelle MC gjenger, og ferdigstilling av en kommunal ungdomsundersøkelse som vil bli et viktig verktøy for kommunenes forebyggende arbeid i forhold til kriminalitet, rus og folkehelse.

Det har vært høy aktivitet knyttet til problematikken knyttet til sosial dumping, bl.a. i oppfølgingen av Adeccosaken. KS har igangsatt en FoU om temaet og det er gjennomført 2 dialogmøter med partene i KS-området på temaet. KS deltar i partssammensatt arbeidsgruppe mot sosial dumping og andre regelbrudd under ledelse av AD.

I forbindelse med vårens debatt om uønsket deltid, arbeidstidsordninger og "Adeccosaken" har KS jobbet for å synliggjøre medlemmenes interesser overfor media og samarbeidspartnere. Det ble arrangert et frokostseminar i mai for presentasjon av FoU om seniorpolitikk med mange fagtidsskrifter til stede.

Det er publisert data om mangfold i arbeidslivet, herunder innvandrерandel sysselsatt i kommunal sektor.

Traineeordningen er markedsført på flere høyskoler og universiteter

Det er utarbeidet flere rundskriv med aktuell informasjon og oppdatert veiledning til medlemmene, bla om:

- Iverksetting av mellomoppgjøret
- Brukeres sosiale behov og oppdrag
- Ny brannavtale
- Ny barnehageavtale

5. KS skal være medlemmenes hovedkontakt for faglig råd og veiledning innen arbeidsgiver og tariffspørsmål.

Medlemsservice har i 2. kvartal gjennomsnittlig betjent 25 telefoner daglig.

Medlemsservicetjenesten på e-post, Ejournal, har i løpet av årets 6 første måneder besvart i overkant av 3200 e-poster. Det er påbegynt et arbeid for å bedre kvalitetssikringen av rådgivningen som gis via medlemsservice.

KS har bidratt både med rådgivning, bistand i forhold til "sosial-dumping" på ulike plan.

Det har vært en økning av antall oppdrag både i form av saker for rettsapparatet, og andre juridiske rådgivningsoppdrag, aller mest knyttet til rettssaker etter arbeidsmiljøloven, og klagesaker for KOFA, men også betenkninger og forhandlinger.

Rådgivningsarbeidet er sammensatt, men her kan fremheves personalsaker, interkommunalt samarbeid, støtteregelverket, anskaffelsesjuss, skolejuss og en del innenfor plan- og bygningsrett.

KS har foretatt juridiske vurderinger vedrørende systemer for undervisnings evaluering i skolen, særlig vedrørende personopplysningsloven, offentlighetsloven og opplæringsloven

KS har gjennom KSE to lagmannsrettssaker saker som vil bli behandlet høsten 2011.

Per i dag bistår KS en kommune i en sak for Høyesterett.

To saker som begge er vunnet i tingrett står for lagmannsrettene hva gjelder arbeidsrett.

8) Hovedmål: KS og KS sine datterselskaper skal presentere et helhetlig og koordinert tilbud til medlemmene.

KS Bedrift:

Resultatmål

1. *KS Bedrift skal bedre de politiske og økonomiske rammevilkårene for medlemmene gjennom målrettet arbeidsgiver- og næringspolitisk arbeid.*

Kommunikasjon og samfunnskontakt

Ny webside for KS Bedrift har fått svært god mottagelse hos medlemmene. Ny medlemsundersøkelse er gjenstand for systematisk forbedringsarbeid.

Arbeidsgiverpolitikk

Det er gjennomført tariffkonferanser med innspill fra bedrifter tilhørende de ulike avtaleområdene. Det er gjennomført en tariffundersøkelse på Quest-Back med tilbakemelding og oppfølgingsarbeid. Det er gjennomført kurs om avtaleverk, offentlighetslov og vaktordninger, både som temadager og ute på bedrifter.

Oppgjørene for energiavtalene ble gjennomført 25.mai. Det har i perioden vært gjennomført syv bedriftsbesøk, med hovedfokus på arb.giverpolitikk og pensjon. Det er fremmet et problemnotat til bedriftsstyret og hovedstyret med pensjonsordninger som tema.

Interessepolitikk energi

KS Bedrift har hatt møte med Norges nye energiråd i Brussel.

KSB energi har arbeidet med flere høringsuttalelser i perioden, justering av energiloven vedr. beredskap, utvikling av reguleringen i regional-og sentralnettet, fellestariffering, om konsekvensene av felles norsk/svensk sertifikatmarked.

Høringsuttalelse om AMS (avanserte måle - og styringssystemer) avgitt 6.mai. KS Bedrift Energi mener det er viktig at Midt-Norge ikke får krav om tidligere implementering enn resten av landet. Dette er imøtekommet i vedtatt forskrift.

Det arbeides videre med "grøftkamerat"prosjektet både i forhold til OED,MD og SD. Forskrift om infrastruktur ventes fra SD.

Interessepolitikk avfall

Det arbeides i nær kontakt med MD om tilknytningsplikt på bossug.

Det er etablert dialog med Miljøverndep. i forhold til mulige løsninger for å finansiere opprydding av forsøpling som ikke er definert som husholdningsavfall eller næringsavfall,(såkalt

“herreløst” avfall) Levert høringsuttalelse og innspill til hhv. tilpasning til klima og endringer i avfallsforskrift. Innlegg og deltakelse på fagkonferanser

Interessepolitikk havn

Det arbeides med konsekvensene av ny havne- og farvannslov. Det er etablert samarbeid med Sjøtransportens konkurransevne er satt på dagsorden av kyst- og fiskeriminister. KSB havn deltar nå på relevante myndighetsarenaer, bla. I transport- og komm. komiteen. Det er avholdt innspill og foredrag om sentrale temaer for havn- og sjøtransport, bl.a. innspill til veileder om forlatte skip. Bransjen har foretatt et studiebesøk til Stockholm havn og Riksdagen.

Rehabilitering – brann-/redning – revisjon – parkering - Nettverksmøter

Disse områdene har alle sine nettverk. I nettverket for rehabilitering er det fokus på ideelle og private aktører sin plass i den nye samhandlingsreformen. KS Bedrift har 2 plasser i utvalget som skal gjennomgå rehabiliteringsfeltet ifm innføring av samhandlingsreformen.

Utredning om revisjonens uavhengighet er ferdigstilt og bok om tema utgitt av NIBR

For parkeringsmedlemmene er det ny parkeringsforskrift som er aktuelt.

Tilbudet om nettverksmøter er et godt virkemiddel for å ivareta enkelte bransjers særbehov.

Antall medlemmer i KS Bedrift er 506.

Andre opplysninger av regnskapskarakter.

Kontingent faktureres 2.kvartal. Ingen spesielle avvik å kommentere.

KS-Innkjøpsforum (KSI)

KSI arrangerte Fagsamling med årsmøte 11. - 12. April med 86 deltagere.

Årets tredje sertifiseringskurs for innkjøpere ble arrangert i mai, med stor oppslutning og gode tilbakemeldinger. Det strømmes på med påmeldinger for neste års kursrekke.

KS Organisasjon:

Resultatmål:

2. *KS skal ha verktøy som sikrer effektive prosesser, enkel arbeidsflyt, kompetanseheving og gir gode styringsdata.*

Nytt HR-system er tatt i bruk for KS og KF. Personaladministrasjon for organisasjonen, og rutiner mot lønn er forenklet og bedret.

Ny versjon av system for dokumenthåndtering ble tatt i bruk 15. april. Omfattende opplæring er gitt, både i 360 og ny versjon av Office 2010. Tilbakemeldingene fra brukerne er generelt positive. Ytterligere ny funksjonalitet planlegges innført i 3. kvartal.

Utvikling av nye regionsider er startet. Alle regionene har vært involvert i kartlegging og design, og lokale behov/ønsker er ivaretatt .

3. *Visjon, formål og verdiene skal prege oss i vårt arbeid og i møte med medlemmene.*

Historien om KS

Vi har gjennomført 4 workshops med alle ansatte og første utkast til historiefortelling foreligger.

4. KS skal ha en kompetanse som gjør at vi kan møte medlemmenes framtidige behov.

Ni ansatte har sluttet i 2. kvartal, hvorav fire var midlertidig ansatt i prosjekter. Fem nyansatte har tiltrådt.

Tre av disse er ansatt i KS Arbeidsliv (Forhandling og Advokatene) som har hatt spesielt stor turn-over siste halvår. Begge avdelingene har imidlertid maktet å opprettholde planlagte aktiviteter på prioriterte områder

Det er startet et forprosjekt på karriere- og kompetanseutvikling.

Det er inngått ny IA-avtale for perioden 2011-2013, og det er utarbeidet nye rutiner for oppfølging av sykemeldte.

Konsernet:

5. KS vil hente ut gevinster i form av kostnadseffektivisering og styring gjennom ytterligere samordning av fellestjenester i konsernet, herunder økonomi og regnskap, lønn, IKT og administrasjon.

Nytt og bedre rapporteringsverktøy tilrettelegges for KS og datterselskapene. Fra og med starten av året har Kommuneforlaget hatt full bruk av det nye helhetlige økonomi- og forretningssystemet, som ble utviklet som et konsernprosjekt i fjor og som driftes av KS som ledd i fellestjenestene på økonomi og IKT. Tilbakemeldingene er veldig gode. En tilrettelagt og oppdatert presentasjon av konsernets samlede forsikringsordninger er gjort tilgjengelig for alle ansatte via intranett.

IKT har i perioden startet kartlegging av fast- og mobiltelefoni, sett på løsninger, og hentet inn tilbud på løsninger.

6. Fornytt eierskapsstrategi for KS-Holding og datterselskapene skal forankres i hovedstyret, gjennom en Eiermelding, hvor de enkelte selskapsstyrene gis spesifikke forventninger og tydelige føringer til mål og resultater. Forbedringsprosesser for god styrekultur skal dokumenteres i alle selskapene.

Administrasjonen har utarbeidet en Eiermelding som fremmes som egen sak for styret i KS-Holding. I denne sammenheng foreligger også forslag til konsernstyret om å restrukturere dagens datterselskap KS-Konsulent til to søsterselskaper, ett med ren konsulentvirksomhet og det andre som et konferanseselskap som omstilles og reorganiseres for å kunne drive det nye møtesenteret Kommunenes Hus vil leie ut til det nye selskapet.

7. Controlling på overordnet nivå for KS og konsernselskapene skal inneholde en systematisk risikoanalyse, som kan innarbeides i en kortfattet årlig rapportering til hovedstyret/konsernstyret.

Under styrebehandlingen av årsregnskapet i mai, bekreftet revisor i eget møte med konsernstyret at regnskap og økonomistyring er gjenstand for betryggende internkontroll. Gjennom konsernutvalget, har systematisk risikoanalyse i forhold til tap av både omdømme og økonomiske resultater vært på dagsorden. Styret får presentert oppdaterte vurderinger av relevant risiko i kvartalsrapporten, med konserncontrolling som perspektiv.

KS - sykefravær 2. kvartal 2011

<i>KS sykefravær 1. kvartal</i>			
	2011	2010	2009
<i>Egenm i %</i>	0,7	0,8	0,8
<i>Sykem i %</i>	2,8	1,9	3,6
<i>Tot syk i %</i>	3,5	2,7	4,4

Sykefraværet 2. kvartal 2011 var noe høyere enn 2. kvartal i 2010, men betydelig lavere enn 2009. I 2009 var det mange tilfeller av alvorlig sykdom i KS, mens 2010 var et år med rekordlavt langtidsfravær. KS har satt mål for sykefravær 2011 på bakgrunn av gjennomsnitt de siste 3 år.

Økonomi og finans

Resultatutviklingen for KS og konsern i hovedtrekk:

KS har i 2011 budsjettet med et underskudd på driftsresultatet på 41 mill kroner. Etter netto finansinntekter på 12 mill kroner, er underskuddet forventet redusert til 29 mill kroner for KS før konsernbidraget fra datterselskapene. Holdingkonsernet har i 2011 budsjettet med 34,5 mill kroner i minus. For KS med konsern, viser de konsoliderte budsjettallene dermed et underskudd på 63,5 mill kroner.

Driftskostnadene i andre kvartal var nesten helt lik budsjett, men ligger 6,1 mill kroner under hittil i år, på grunn av avviket som oppsto i første kvartal. Det skyldtes både at forbruket i avdelingene er lavere enn periodisert i budsjettene og at en del av kostnadene er knyttet til budsjetterte inntekter fra arrangementer i regionene og at nettoeffekten derfor ikke vil gi en så stor besparelse. Korrigert for dette, er kostnadsforbruket hittil i år fortsatt godt innenfor budsjetterte aktivitetsramme og det meldes om at enkelte kan spare noe innenfor sine områder på årsbasis. Usikkerhet på andre områder kan slå motsatt vei.

Driftskostnadene i andre kvartal var nesten helt lik budsjett, men ligger 6,1 mill kroner over hittil i år. Kostnadene for avdelingenes aktiviteter har i hovedsak vært lavere enn periodisert budsjett, i sum et underforbruk på noe over tre mill kroner. På den annen side har kostnadene knyttet til inntekter fra arrangementer i regionene blitt regnskapsført med mer enn ti mill, mens kun en mindre nettoandel er budsjetterte. På årsbasis vil disse kostnadene bli viderefakturert og gi tilsvarende inntekter, slik at nettovirkningen blir marginalt over null. For noen virksomhetsområder forventes det besparelser mot budsjett på årsbasis, men usikkerhet på andre områder kan slå motsatt vei og jevne det ut.

De rene lønnskostnadene reflekterer et underforbruk mot budsjett på 3,5 mill kroner. Lønnsbudsjettet er basert på nåværende bemanning, mens en del stillinger har forblitt vakante gjennom første halvår. En besparelse på en mill kroner legges derfor inn i prognosen på årsbasis. Da er det samtidig viktig å understreke usikkerheten om hvor stor pensjonskostnad selskapet må ta inn i årsregnskapet. Utestående del av pensjonsreformen og nye og lavere renteforutsetninger representerer en betydelig usikkerhet i så måte. Uvissheten vil være noe mindre ved neste kvartalsrapportering og vi vil da vurdere ny prognose for lønns- og pensjonskostnadene. Resultatutviklingen for ulike virksomhetsområdene kommenteres i det følgende.

De enkelte budsjettene:

Følgende kommentarer kan gis til de enkelte resultatene, ut over generell omtale ovenfor:

Resultatregnskap KS i Oslo og regionalt (hele tusen)	Regnskap 2.kvartal 2011	Budsjett 2.kvartal 2011	Avvik	Arsbudsjett 2011	Prognose 2011
Kontingent	108 987	109 039	-52	217 991	217 991
Andre inntekter	33 880	17 460	16 420	34 520	50 420
Sum inntekter	142 867	126 499	16 368	252 511	268 411
Lønn og Personalkostnader	81 050	80 516	534	196 310	195 310
Avskrivninger	4 119	3 898	221	7 763	7 763
Driftskostnader	41 864	35 704	6 160	89 438	104 438
Sum kostnader	127 033	120 118	6 916	293 511	307 511
Driftsresultat	15 834	6 382	9 452	-41 000	-39 100
Netto finansposter	5 554	6 002	-449	12 000	11 000
Utbytte fra datterselskaper	-	-	-	-34 547	-8 700
Resultat	21 387	12 384	9 003	-63 547	-36 800

Kontingentinntekter

Årsbudsjett på 217.991.000 kroner. Ingen ny prognose.

Andre inntekter:

Tjenestesalg:

I regionene forutsettes en rekke arrangementer å kunne gjennomføres med en inntjening som dekker opp kostnadene, slik at budsjettert driftsresultat ikke påvirkes. Periodiseringen av tilhørende inntekter og kostnader gjennom året er en budsjettmessig utfordring. Over ni mill kroner av periodens budsjettavvik på andre inntekter knytter seg til disse arrangementene. Ytterligere fire mill kroner av avviket skyldes periodiserte FoU-midler til effektiviseringsnettverkene.

Salget av KS sin leilighet i Bergrådveien i Oslo rett før jul, fikk endelig oppgjør over nyttår og er regnskapsført med en gevinst på 1,9 mill kroner som annen driftsinntekt i 2011. Dette salget inngikk ikke i budsjettet. Den realiserte salgsgevinsten har derfor gitt grunnlag for å øke årsprognosen like mye.

Grunnet lavere bemanning i arbeidsgiverområdet, er det varslet en mill kroner lavere inntjening for 2011. Det er budsjettert med 3,5 mill. kroner i royalt fra Kommuneforlaget. Royalty faktureres hovedsakelig i begynnelsen av hvert år og ble i mars fakturert med 2,9 mill kroner.

Driftsrelaterte inntekter:

Årsbudsjett på 34.520.000 kroner. Ny prognose er 35.420.000 kroner.

Lønns- og personalkostnader:

Budsjettet forutsetter en innsparing på 2,5 mill kroner blant annet i form av vakanser. Vi kan nå oppsummere med at denne innsparingen er oppnådd i løpet av første halvår. I tillegg ligger det an til at økt sykepengerefusjon vil gi en ytterligere besparelse mot lønnsbudsjettet. I ny årsprognose reduseres derfor anslaget for lønnskostnader med ytterligere en mill kroner.

Det er for tidlig å si om eventuelle nye regelendringer på pensjon kan bli innført med virkning for inneværende år, men noen planendring på linje med den som pensjonsreformen ga i 2010, anses usannsynlig. I budsjettet er det tatt høyde for at pensjonskostnadene vil være tilbake på et høyt nivå, blant annet som følge av lave renter. Som nevnt over, vil det bli gjort en ny beregning i 3. kvartal. Det er generelle forhold som ligger til grunn for at den årlige pensjonskostnaden som skal regnskapsføres er omfattet av en usikkerhet som utgjør flere mill kroner.

Årsbudsjett 196.310.000 kroner.

Ingen ny prognose.

Andre kostnader:

Det er i 2. kvartal ikke rapportert om behov for økte ressurser ut over budsjett. På noen områder vil det sannsynligvis kunne oppnås visse besparelser mot budsjettet bruk av aktivitetmidler.

Driften av IKT internt ligger an til et overforbruk på 0,5 mill kroner på årsbasis, da ikke all innsparing som ble lagt inn i budsjettet lar seg realisere.

Leie av møterom kan vise seg å bli dyrere enn budsjett, da KS må leie møterom utenfor KS i den perioden KH bygger om. Foreløpig er det imidlertid ikke konstatert kostnadsøkninger av noen større betydning.

Det legges ikke inn noen ny prognose for andre kostnader samlet sett, da aktuelle økninger forutsettes dekket inn via mulige omfordelinger innenfor rammene.

Årsbudsjett 22.345.000 kroner. Foreløpig ingen ny prognose.

FoU:

Resultatregnskap FOU (hele tusen)	Regnskap 2.kvartal 2011	Budsjett 2.kvartal 2011	Avvik	Årsbudsjett 2011	Prognose 2011
Kontingent	21 714	21 720	-7	43 423	43 423
Sum inntekter	21 714	21 720	-7	43 423	43 423
Lønn og Personalkostnader	1 945	2 323	-379	5 200	4 300
Driftskostnader	1 088	1 812	-725	3 625	3 625
Bevilgninger	24 309	17 557	6 752	35 098	35 998
Sum kostnader	27 341	21 693	5 649	43 923	43 923
Driftsresultat	-5 628	28	-5 655	-500	-500
Netto finansposter	413	250	162	500	500
Resultat	-5 215	278	-5 493	0	0

En reserve i lønnsbudsjettet på 900.000 kroner ble omtalt i forrige kvartalsrapport. Den besparelsen er aktuell for omdisponering til bevilgninger, slik det fremgår av ny prognose i tabellen over. Siden budsjettene ikke revideres gjennom året, tas dette i prognosen.

For øvrig er underskudd i forhold til periodisert budsjett knyttet til bevilgninger som gjøres med ujevne mellomrom gjennom året. Det forventes å ligge på budsjett når året er omme.

KS Bedrift:

Styret i KS Bedrift har etter avlagt årsregnskap foretatt en revidering av sitt tidligere budsjett, hvor de går fra et budsjettet nullresultat til et planlagt underskudd på driften på 0,7 mill kroner i 2011.

Denne endringen innarbeides i ny prognose for KS.

KS Bedrift	Regnskap 2.kvartal 2011	Budsjett 2.kvartal	Avvik	Budsjett 2011	Prognose 2011
Kontingent	11 861	11 750	111	23 500	23 500
Andre inntekter	506	400	106	800	800
Sum inntekter	12 367	12 150	217	24 300	24 300
Lønn og Personalkostnader	7 333	7 700	-367	15 400	16 050
Driftskostnader	3 937	4 525	-588	9 050	9 100
Sum kostnader	11 270	12 225	-955	24 450	25 150
Driftsresultat	1 097	-37	1 172	-150	-850
Finansposter	122	75	47	150	150
Resultat	1 219	0	1 219	0	-700

Pr. 2. kvartal viser KS Bedrift overskudd mot budsjett på 1,2 mill kroner. Noe av dette vil gå med til å dekke den økte husleien KS Bedrift har avtalt med Kommunenes Hus i andre halvår. Den planlagte kostnadsøkningen i det reviderte budsjettet gir handlingsrom som kommer i tillegg til det. KS bedrift har opparbeidet egenkapital, hvorav noe er avsatt til prosjekter. Egenkapital pr. 31.12.2010 var på 7,9 mill kroner, hvorav fem mill kroner er avsatt som reserve. Resten kan benyttes til ulike prosjekter.

I den grad KS Bedrift ender opp med å belaste sin ovennevnte oppsparte egenkapital fra tidligere år, vil det regnskapsmessig fremkomme som belastning på resultatet for KS Bedrift og KS som helhet.

Effektiviseringsnettverkene:

Effektiviseringsnettverkene i KS jobber ut fra et nullbudsjett. Foreløpig er det ikke meldt om behov for å benytte kapital som er avsatt fra 2010.

Eksternfinansierte prosjekter:

Resultatregnskap Eksternfinansierte prosjekter KS i Oslo og regionalt (hele tusen)	Regnskap 2.kvartal 2011	Budsjett 2.kvartal 2011	Avvik
Andre inntekter	59 948	14 155	45 794
Sum inntekter	59 948	14 155	45 794
Lønn og Personalkostnader	9 882	4 147	5 735
Driftskostnader	30 510	9 544	20 966
Sum kostnader	40 392	13 691	26 701
Driftsresultat	19 556	463	19 093
Netto finansposter	38	0	38
Resultat	19 594	463	19 131

Eksternfinansierte prosjekter er inntektsført med 59,9 mill. kroner, mens 40,3 mill. kroner er kostnadsført. Resultatet på 19,6 mill. kroner påvirker ikke KS sitt regnskap. Midler fra eksterne kilder er bundet opp i avtaler slik at restmidler pr. 31.12 overføres neste år for videre drift eller tilbakebetaling når prosjektet avsluttes.

De regnskapsmessige avvikene mot budsjett skyldes at budsjettene for en rekke prosjekter ikke foreligger i periodiserte versjoner.

OU-midler:

Resultatregnskap OU (hele tusen)	Regnskap 2.kvartal 2011
Overført fra 2010	145 035
Utfakturert	287 434
Sum inntekter	432 469
Ubetalt organisasjonene	187 773
Utbetalt tilskudd fra KS	21 625
Rest bevilget og/eller reserve	223 071

Restmidler som ikke er utbetalt er overført fra 2010. Utfakturering for 2011 er foretatt i andre kvartal. Det er også sendt 188 mill kroner til partene. Av restmidlene på 223 mill kroner, skal ytterligere 19 mill kroner fordeles mellom partene. Av tilskuddet fra KS på 22 mill kroner i 2011 gjelder fire mill kroner tilskudd til lærlingeordningen.

Finansforvaltning:

Pr. 30.06. 2011						
(Tall i hele tusen)			1. kv.		2. kv.	
			Kjøp/ salg	Verdi 31.03.	Kjøp/ salg	Verdi 30.06.
Fond	Kjøpspris	Verdi 0101				
Skagen Global	5 000	5 518		5 656		5 400
Pluss indeks II	4 000	8 177		8 274		7 867
Aksjeglobal Indeks II	5 000	4 739		4 911		4 750
DnB Norden III	1 000	1 515	-	1 510		1 404
DnB NOR Norge III	5 000	6 164		6 216		5 915
DnB Nor Obligasjon III	35 000	59 855		60 169		61 260
Pluss Likviditet	79 497	43 910	6	44 254	6	44 611
Pluss Obligasjon	25 000	26 012		26 170		26 461
DnB Nor Likviditet	61 779	26 747		26 823		27 097
Sum verdipapirer	221 276	182 009	6	183 983	6	184 765
Bank		57 202		99 100		412 003
Totalt plassert	221 276	239 211	6	283 083	6	596 768

I andre kvartal har effektiv rente på bankinnskudd i gjennomsnitt vært på 2,80 % annualisert. Plasseringene i pengemarkedet har gitt litt høyere forrentning i samme periode.

Obligasjonsfondene har gitt om lag 4,5 prosent i annualisert avkastning i andre kvartal. KS har tjent på å ha forholdsvis mye av plasseringene i korte obligasjoner gjennom perioden.

Aksjefondsplasseringene falt i verdi i andre kvartal. Det globale fondet Skagen Global har sunket to prosent siden nyttår, mens KLP Aksjeglobal Indeks II ligger marginalt over verdien ved årets start. Det norske indeksfondet Pluss Indeks har i andre kvartal falt til en verdi som ligger 3,8 prosent lavere enn årets start, mens aksjefondet DnB NOR Norge har falt fem prosent i samme tidsrom. DnB Norden er sju prosent ned, men utgjør også beskjedne 1,4 mill kroner. Inntil videre beholdes alle aksjefondsandelene. KS har etter den siste tidas fall kjøpt nye aksjefondsandeler til fire mill kroner, til priser som oppfattes gunstige på lang sikt. Sammensetningen av plasseringene i sertifikater og obligasjoner vurderes løpende. Norges Bank forventes ikke å heve styringsrenten mer enn maksimalt 0,25 prosent i andre halvår.

Finansmarkedet preges fortsatt av bekymringene for gjeldsproblemene som tynger flere søreuropeiske land og dermed eurosamarbeidet. Utsiktene framover tilsier fortsatt lave rentenivåer, særlig for norske statsobligasjoner og nye svingninger i aksjemarkedene, men også med mulighet for at andre halvår kan gi en viss verdivekst for året i sin helhet. Til tross for svak utvikling i norske og internasjonale aksjemarkeder hittil i år, er det flere forhold som taler for at det lønner seg å opprettholde eller styrke nåværende vektning i aksjer framover.

KS har fra og med 2010 fulgt prinsipp om regnskapsføring til markedsverdi, for rentebærende plasseringer både for KS og datterselskapene. Dermed kunne flere mill kroner i oppnådde kursgevinster fra plasseringene i obligasjonsfondene resultatføres. Det er i tråd med nyere og anbefalt regnskapspraksis, men innebærer samtidig at resultatene kan svinge mer fra år til år, avhengig av hvor store bevegelser det vil være i rentemarkedene fra år til år. Av forsiktighet, er det inntil videre ikke gjort noen tilsvarende prinsippendring for aksjefondsplasseringene, der laveste

verdi fortsatt ligger til grunn. Som det fremgår av tabellen over, er det bygget opp noen mill kroner i merverdier i aksjefondsplasseringene, som ikke er regnskapsført og således utgjør en viss buffer mot negative svingninger i de fondene.

Holdingskonsernet:

Driften i de fire datterselskapene av KS-Holding har vært i tråd med forventningene og uten ekstraordinære hendelser i andre kvartal, annet enn den lenge planlagte igangsettelsen av byggeprosjektene til Kommunenes Hus i juni. Kommunenes Hus har etter gjennomført anbudsrunde inngått kontrakt om totalentreprise godt innenfor den kostnadskalkylen styret på forhånd hadde godkjent som ramme. I tillegg til at samlet pris for byggeprosjektene antas å kunne bli lavere enn forutsatt, viser det seg at en langt større andel av kostnadene ikke behøver utgiftsføres som vedlikehold, men kan aktiveres og tas over mange år som avskrivninger. Selskapets budsjetterte underskudd på 44,5 mill kroner vil i henhold til ny prognose begrense seg til 16,7 mill kroner. Denne vesentlige forbedringen ble i forrige kvartalsrapport omtalt som en mulighet, men kan nå altså bekreftes og tallfestes.

De øvrige tre datterselskapene varsler alle noe reduserte årsresultater, selv om regnskapene hittil i år viser en tilfredsstillende utvikling. KS-Konsulent har ennå ikke oppnådd å få forretningsområdet Kurs og konferanse til å gå med overskudd og nedjusterer nå selskapets årsprognose til 1,3 mill kroner. Selskapet viser til at rådgivning forventer å styrke sitt overskudd og anbefaler at det forretningsområdet fisjoneres ut og etableres i et nytt søsterselskap. KS-K har inngått avtale med Kommunenes Hus om å leie det nye og utvidede møtesenteret fra og med åpning neste år. Kommuneforlaget har i ny prognose nedjustert sitt forventede overskudd til 6,0 mill kroner. Vekstmulighetene er imidlertid gode på sikt og årets budsjettmål på 6,9 mill kroner er fortsatt mulig å oppnå. Kommunal Rapport har opplevd betydelig svikt i annonsesalg i papiravisa, mens digitale produkter går bra. De forventer et årsresultat på 0,7 mill kroner, som er marginalt lavere enn budsjett. For en nærmere omtale av selskapene, vises det til egen kvartalsrapport for KS-Holding.

KS forventer at Holdingskonsernet i sum gir et underskudd på 8,7 mill kroner, hvilket vil være 25,8 mill kroner bedre enn det budsjettet Hovedstyret vedtok i desember.

Sigrun Vågang

Morten Dahl

11/41 Rød sak

Saksgang	Møtedato	Saknr
1 Hovedstyret	01.09.2011	11/41

11/42 Bruk av opplærings- og utviklingsmidler (OU-midler)

Saksgang	Møtedato	Saknr
1 Hovedstyret	01.09.2011	11/42

Forslag til vedtak

Arbeidsgivers andel av OU-midlene fordeles av KS og benyttes til arbeidsgiverrelatert ledelsesutvikling, herunder opplæring og utviklingsarbeid i lov- og avtaleverk.

Det kan gis tilsagn om økonomisk støtte til prioriterte opplærings- og utviklingstiltak som bidrar til å bedre kommunesektorens omdømme og stimulerer til økt rekruttering.

Saksframstilling

Særavtalen om OU-ordningen ble etablert i 2002. Avtalen er reforhandlet og gjelder nå til 31.12.2012. De avsatte midlene administreres av KS. Retningslinjer for bruk av midlene som KS årlig fordeler er ikke endret siden ordningen ble etablert. Saken fremmes som oppfølging etter orienteringssak til Hovedstyret i 2010 om bruk av OU-midler. Forslag til vedtak tydeliggjør hvilke tiltak som kan finansieres/støttes gjennom fondet.

I henhold til særavtalens formål skal opplærings- og utviklingsmidlene gi finansiell støtte til tillitsvalgtopplæring og arbeidsgiveropplæring. Et partssammensatt utvalg, OU-rådet overvåker ordningen. Arbeidsgiver finansierer 2/3, mens arbeidstakernes andel er 1/3 av en total avsetning på 0,24 % av lønsmassen i tariffområdet. I 2011 er samlede avsatte fondsmidler 284 millioner kroner.

Innbetalte midler fordeles ut igjen og skal disponeres i tråd med avtalens formål. KS tildeles 30 % og forhandlingssammenslutningene 70 % av midlene. KS/kommunesektoren får i 2011 om lag 85 millioner kroner. Så langt i år utgjør positive tilsagn om midler 61 millioner kroner.

I følge gjeldende retningslinjer skal *“de disponible midlene benyttes til arbeidsgiverrelatert ledelsesutvikling, grunnopplæring og utviklingsarbeid i lov- og avtaleverk.”* Kommunesektorens utfordringer med rekruttering og omdømme gjør det hensiktsmessig å presisere tiltak som kan være innenfor avtalens formål. Individuelle søknadsvurderinger om tilsagn vil hindre overforbruk av årlige disponible midler.

Sigrun Vågang

Per Kristian Sundnes

11/43 CEMRs finansielle situasjon 2011-2012

Saksgang	Møtedato	Saknr
1 Hovedstyret	01.09.2011	11/43

Forslag til vedtak

KS har vanskelig for å støtte forslaget om å øke innbetalingen til CEMR uten at det sees i lys av de øvrige nordiske lands vurderinger og begrunnes i forbedret eller endret ytelse fra organisasjonen. KS ser det som ønskelig at CEMR arbeider med å tilpasse budsjettet og organisasjonen til en ny situasjon hvor flere medlemsland ikke ser seg i stand til å betale avtalt medlemsavgift fullt ut.

Saksframstilling

CEMR har for 2011 budsjettet med medlemsavgifter på knapt 1,8 mill Euro. (Driftsbudsjettet er på ca 2,5 mill Euro, hvorav 300.00 Euro overføres til UCLG).

KS betaler knapt 49.000 Euro pr år til CEMR (pluss 7.716 Euro som går til UCLG).

Medlemsavgiftene blir i CEMR noe forenklet sagt beregnet ut fra en kombinasjon av befolkningstall og brutto nasjonalprodukt. Det er lagt inn mekanismer som beskytter medlemmene mot raske svingninger. Dessuten har en del nye medlemmer hatt en opptrappings-stige henimot full avgift. De siste par år er dette blitt satt til side av vedtak om full frys for avgiftsendringer (alternativet var kuttvedtak).

Noen land har tradisjonelt betalt mindre enn det de er blitt bedt om, noen ligger på etterskudd. I 2010 gjaldt det Albania, Bosnia Hercegovina, Sveits, Irland, Israel, Italia, Montenegro, Polen, Portugal og Romania, med samlet etterslep ved årsskiftet på 231.000 Euro. Her utgjør Italias etterslep 140.000 Euro.

Nå har to av de største medlemmene varslet at de ikke kan betale fullt ut det de skulle. Italia ligger allerede på etterskudd fra tidligere år, og varsler en ytterligere nedtrapping, i størrelsesorden 50.000 Euro pr år. UK kan ikke betale mer enn 80% i år og framover, hvilket innebærer en manko på 46.560 Euro pr år. Dette varslet UK allerede i Policy Committee i fjor. Det ligger ingen kritikk av CEMR i dette. Begrunnelsen er at deres egen organisasjon må kutte sine budsjetter, med betydelig mer enn 20%. Sekretariatet mener at CEMR kan absorbere dette i årets drift, ved å selge noen verdipapirer.

Sekretariatet i CEMR er av Financial Management Committee blitt pålagt å foreta en simulert beregning som vedlegges. Samlet sett innebærer simuleringen en viss reduksjon i medlemsinntektene.

For eksempel kommer UK ut på omtrent det de nå har varslet at de kan klare, mens en del land anses som usikre. De nordiske land kommer slik ut:

Danmark	+ 3.867	økning fra 39.468
Finland	+ 4.087	økning fra 36.028
Island	+ 9.612	økning fra 2.276
Norge	+12.656	økning fra 48.963
Sverige	+ 2.291	økning fra 62.343

Det kunne det nok stilles spørsmålsteget ved flere lands betalingssevne. Det er dessuten ikke tatt høyde for en evt smitte-effekt av at noen land (UK) egenmektig reduserer sitt bidrag.

Hvis dette skulle bli vedtatt, betyr det at fordi noen (store) land reduserer sitt bidrag, blir andre land bedt om å øke sin innbetaling. Uten at det er begrunnet for eksempel i forbedret eller endret ytelse fra organisasjonen. (CEMR gjennomfører riktignok for tiden en gjennomgang av organisasjonens framtidige fokus og arbeidsmåter, men det er igangsatt uten sammenheng med den finansielle situasjon som her er beskrevet.)

CEMRs budsjett inneholder en ytterligere komplikasjon. Organisasjonen får hvert år et betydelig tilskott fra EU, ca. 225.000 Euro. Men det er stilt som betingelse at hvis regnskapet viser overskudd, beskjæres tilskottet tilsvarende (med tilbakevirkende kraft). Det har derfor ikke vært mulig å bygge opp en bufferkapital. – Videre er tilskottet hittil beregnet som en prosentandel av CEMRs samlede budsjett. Det vil si at dersom samlet volum går ned, vil tilskottet straks reduseres slik at EUs prosentvise andel blir den samme.

Det kan hevdes at for KS er ikke en evt økning i medlemsavgiften på 12.656 Euro all verden. Dette bør styret vurdere.

Finance Management Committee har bedt sekretariatet lage et alternativt budsjett for 2012, med en samlet reduksjon på 20%

Sigrun Vågeng

11/44 CEMR Policy Committee - endring vararepresententer fra KS

Saksgang	Møtedato	Saknr
1 Hovedstyret	01.09.2011	11/44

Forslag til vedtak

Som vararepresentanter til CEMR Policy Committee oppnevnes:

-
-

-

Saksframstilling

I møte 25.05.2011 (sak 11/32) gjorde Hovedstyret vedtak om oppnevning av tre representanter (Halvdan Skard, Gunn Marit Helgesen og Bjørg Tysdal Moe) og fire vararepresentanter (Endre Skjærvø, Hanne Braathen, Gunda Johansen og Gunn Berit Gjerde) til CEMR Policy Committee.

Fra CEMRs sekretariat er vi imidlertid blitt gjort oppmerksom på at man kun har anledning til å oppnevne samme antall vararepresentanter som man har representanter – jf. CEMRs statutter art. III,5: *“Each member of the Policy Committee may have one duly appointed standing substitute. The latter may only attend meetings in the absence of the full member.”*

Hovedstyret bes om å foreta oppnevning av vararepresentanter i.h.t. ovennevnte.

Sigrun Vågeng

Helge Eide

11/45 Forslag til vedtektsendringer

Saksgang	Møtedato	Saknr
1 Hovedstyret	01.09.2011	11/45

Forslag til vedtak

Hovedstyret sender forslag til vedtektsendringer fra KS Bedrift og fylkesstyret i Rogaland på høring til bedriftsstyret og alle fylkesstyrene i KS, og forbereder sak om evt. vedtektsendring for Landstinget 2012. Begrunnelser for forslag til vedtektsendringer følger forslagene som sendes ut på høring

Saksframstilling

I henhold til vedtektene i KS skal forslag til vedtektsendringer være sendt Hovedstyret innen seks måneder før Landstinget. Vedtektsendringer foreslås av et medlem, et Fylkesstyre eller Bedriftsstyret.

Generalforsamling for KS Bedrift behandlet og anbefalte endringsforslag til vedtektene for KS Bedrift 17.02.2011. Det ble fremmet forslag om at KS Bedrifts vedtekter må kunne behandles av Landsstyret i KS, som holdes 1 gang i året og ikke på Landstinget som kun holdes hvert 4 år. Forslaget inneholder også en kortere utmeldelsesfrist for medlemmene i forhold til tariffavtalens utløpsdato. Endringsforslaget har også med et punkt om at KS Bedrifts generalforsamling selv skal bestemme størrelsen på godtgjøringen for representantene i Bedriftsstyret og kontaktutvalgene. Lengden på valgperioden er også foreslått endret. (Endringsforslag og protokoll fra Generalforsamling for KS Bedrift er vedlagt).

Fra Fylkesstyret i Rogaland er det kommet forslag om at antall obligatoriske Fylkesmøter endres fra to til en gang i året.

På sitt møte 15. juni 2011 ble følgende vedtak fattet:

“Fylkesstyret i KS Rogaland ber med dette Hovedstyret om å foreslå vedtektsendring til Landstinget hvor det etableres ordning for ett obligatorisk Fylkesmøte pr. år med mulighet for flere møter der hvor fylkeslagene mener at det er behov for dette.”

Det forutsettes at bakgrunn for endringsforslaget og Landstingets begrunnelse for å vedtektsfeste to årlige Fylkesmøter framgår av saken som sendes ut på høring.

Halvdan Skard



0410_001.pdf



07-00397-8
Endringsforslag til vei

11/46 Justering av møteplan Hovedstyret

Saksgang	Møtedato	Saknr
1 Hovedstyret	01.09.2011	11/46

Forslag til vedtak

Nytt tidspunkt for Hovedstyrets møte i desember 2011:

Møtetidspunkt for Hovedstyret før Landstinget i 2012:

Saksframstilling

Møteplanen for Hovedstyret er satt for hele 2011. For høsten er det satt av tre møtedatoer: 01.09, 25.10 og 09.12.

Til møtet 09.12 ser det imidlertid ut til å oppstå en møtekollisjon. World Council of UCLG har innkalt til møte 09-11.12. Styreleder i KS er medlem og nesteleder i KS er varamedlem i UCLG.

Møteplan for Hovedstyrets møter i 2012 er ikke satt opp. Det er imidlertid allerede nå behov for å bestemme møter før Landstinget som arrangeres i tidsrommet 12.-14.02.2012. Det er Hovedstyret som foreslår dagsorden, foreslår valgkomite og komiteer for uttalelser og legger fram saker for Landstinget. Dagsorden og saksdokumenter sendes landstingsdelegatene senest en mnd før landstinget settes. Det kan være behov for et møte tidlig i januar samt å samle Hovedstyret like før Landstinget åpnes.

Halvdan Skard

Notatsaker

11/10 Status for arbeidet med grunnlagsdokument til Landstinget 2012

Saksgang	Møtedato	Saknr
1 Hovedstyret	01.09.2011	11/10

Forslag til vedtak

Notatet ble drøftet.

Saksframstilling

Landsting og kommunedagene 2012 arrangeres i Oslo 12.-14.februar. Landstinget skal diskutere og vedta politiske uttalelser som vil være førende for KS virksomhet de nærmeste fire årene. Under Hovedstyreseminaret 31.08.2010 ble Landstinget 2012 diskutert, og Hovedstyret bestemte tre tema for uttalelser: Demokrati og styring/selvstyre, velferdsutfordringer og arbeidsmarkedsutfordringer. De vedtatte uttalelsene vil danne grunnlaget for KS langtidsstrategier som Landsstyret behandler våren 2012.

Arbeidet med det faglige grunnlaget for uttalelsene er startet opp i administrasjonen, og på det nåværende stadiet i arbeidet kan noen punkter framstå som noe uferdig. Første forslag til grunnlag for uttalelser er imidlertid sammenstilt, og Hovedstyret inviteres til å gi tilbakemelding til det foreliggende forslaget. På bakgrunn av diskusjonen i Hovedstyret, vil grunnlaget for uttalelser bearbeides videre. Endelig grunnlag for landstingsuttalelser skal være klar i november, og sendes Landstinget sammen med øvrige sakspapirer.

Utkast Grunnlagsdokument til Landstinget 2012

Utfordringer/paradokser 2012-2016

Hvilke drivkrefter vil prege utviklingen?

Globalisering:

Globale spørsmål får stadig større lokal betydning. Norsk kommunesektor må bl.a forholde seg til store bevegelser innen økonomi, befolkning i bevegelse, sosial uro og klima.

Internasjonal økonomi er i endring. Framvoksende økonomier, særlig Kina, utfordrer de gamle industrilandene, særlig USA. Store økonomiske ubalanser gir statsfinansielle problemer og dels kriser. Utsiktene til vekst er mer usikre. Muligheten for et betydelig og langvarig tilbakeslag er til stede, og vil i så fall endre rammebetingelsene for Norge og tvinge fram helt nye prioriteringer og løsninger.

En av verdenssamfunnets største utfordringer er nå å begrense økningen i den globale oppvarmingen til to grader. Dette gir også norske kommuner og fylkeskommuner betydelige utfordringer i å bidra til reduserte utslipp av klimagasser og i å tilpasse arealbruk og infrastruktur til et endret klima.

Norske kommuner og regioner er en del av Europa og har felles interesser med europeiske kommuner og regioner. På politisk nivå og multilateralt i EU-landene, er det dialog om disse felles interessene i bl.a CEMR og CEEP. EUs direktiver på mange områder skal i all hovedsak implementeres i norsk lovgivning og en stor del av denne håndheves på regionalt og kommunalt nivå.

Økt globalisering endrer arbeidsmarkedet og griper inn i hvordan det reguleres. Det er større mobilitet i et marked som er mer sammensatt og komplekst.

Økende mangfold og kompleksitet skaper også nye muligheter. Et virkemiddel kommunene kan benytte seg av for å tiltrekke seg arbeidskraft i et stramt marked er globale perspektiver i lokal oppgaveløsning gjennom å engasjere seg i internasjonale fora eller relasjoner.

De sterke drivkreftene globalt påvirker selvsagt Norge. Samtidig er vi i en gunstig situasjon sammenliknet med mange andre land, men må stadig være oppmerksom på drivkrefter globalt, nasjonalt og regionalt som både gir føringer og åpner muligheter.

Befolkningen:

Norge vokser. Innbyggertallet øker mer enn i mange andre land og utviklingen vil preges av en økende andel eldre. Store svingninger i fødselstallene over tid bidrar til denne utviklingen, sammen med en gunstig utvikling i levealderen. De første ti årene vil vi først og fremst se vekst i antall 70-åringer. På begynnelsen av 2020-tallet vil antallet 80-åringer øke og ti år etter antallet 90-åringer.

Fruktbarhet og levealder drar folketallet opp, men netto innvandring er mer avgjørende for befolkningsveksten. Innvandringen vil på kort sikt bidra til å redusere andelen eldre, men gir på lengre sikt økt antall eldre - gitt at innvandrerne fortsatt blir stedfaste i Norge.

Samtidig skjer det en kraftig og vedvarende sentralisering. Etter flere år med sterk innenlandsk flytting blant yngre, fødes det nå særlig mange barn i de mest folkerike delene av landet. Tilsvarende opplever mange distriktskommuner høy utflytting og lave fødselstall. Det gir svært ulike utfordringer for kommunene. Mens de førstnevnte må håndtere vekst i både eldre og yngre, vil de sistnevnte måtte vri sin tjenesteproduksjon fra skole og barnehage til eldreomsorg, alt mens folketallet faller.

Økonomien:

Oljeinntektene har i mange år gitt Norge en stor økonomisk handlefrihet. Om ti år vil oljevirkosomheten fortsatt være viktig, men utgjøre en mindre del av økonomien. Oljefondet vil fortsatt fylles opp i mange år, men fra midten av 2020-tallet vil det bli relativt mindre. Da vil avkastningen – som vi har brukt til å finansiere statlige og kommunale tjenester - også bli mindre. For hele offentlig sektor betyr det at enten må en større andel av inntektene da komme i form av økt skatt, veksten i utgiftene begrenses eller at det arbeides smartere og innovativt. Dette er samme avveining som mange land i Europa allerede i dag står overfor.

Hvordan vi bruker handlefriheten i offentlig økonomi de kommende 10 årene vil være viktig for hvilken situasjon vi vil stå overfor om f.eks. 25 år – og her har befolkningsutviklingen avgjørende betydning. Hvis vi de første årene bevilger oss en sterk vekst i velferdstjenester for aldersgrupper som i dag vokser svakt, men som om 15-20 år vil være mye større – f.eks. de eldre - vil den framtidige utgiftsøkningen kunne bli stor. Vi kan i så fall risikere at framtidens politikere blir tvunget til å kutte i etablerte velferdstjenester. Bruker vi derimot handlefriheten til å styrke skattegrunnlaget eller dempe det framtidige utgiftsbehovet for offentlig sektor, kan vi sikre god bærekraft i de offentlige velferdsordningene også på lengre sikt.

Det viktigste tiltaket for styrket skattegrunnlag er økt yrkesdeltakelse i befolkningen. Økt effektiv pensjoneringsalder og redusert overgang til uføretrygd og sykepenger vil både øke skattegrunnlaget og redusere offentlige trygdeutgifter. Økt yrkesdeltakelse, herunder økt grad av heltid blant de sysselsatte, vil også styrke skattegrunnlaget, og vil samtidig bidra til lavere kostnadsnivå. Det vil også bidra til reduserte inntektsforskjeller, både mellom kjønn og for grupper som i dag har et marginalt forhold til arbeidsmarkedet. Ikke minst blir det viktig å sikre at innvandrerbefolkningen oppnår en vedvarende høy yrkesdeltakelse. God utdanning og god gjennomstrømming gjennom utdanningssystemet er også en del av bildet.

Holdninger og forventninger:

Hvordan vi håndterer slike utfordringer er også avhengig av velgernes syn på nåtid og framtid med muligheter og begrensninger. I dette er folks holdninger og forventninger en selvstendig drivkraft. De påvirker hvilke velferdstjenester vi vil ha, hva vi vil betale for dem, om vi vil arbeide i dem og hvordan de vil utføres. Vi er vant til å kunne velge i tilbud, hvordan de skal være og hvordan de skal utføres. Samtidig er oppslutningen om felles velferdstjenester avhengig av at kommunene er i stand til å gi tilbudene på en måte som befolkningen krever – og på en eller annen måte vil betale for. Individualisering, nærhet og synet på offentlige og private løsninger vil også prege hva folk vil ønske av velferdstjenester. Med større teknologiske muligheter, bedre privat økonomi hos mange og fremdeles et stort oljefond, vil forventningene til kommunale og andre offentlige tjenester naturlig øke tilsvarende.

Nye generasjoner vil ikke nøye seg med det de eldre oppfattet som store forbedringer. Ungdom har som den øvrige befolkningen ønsker om mer fritid og har høyere forventninger til inntektsnivå og til

hvilke typer arbeid som er sosialt akseptabelt. Dette vil påvirke velferdstjenestene og interessen for å ta arbeid der. Om disse holdningene vil vedvare etterhvert som ungdom blir eldre vet vi ikke. Men de vil være avgjørende for hva folk i framtiden vil forlange av kommunen.

Økt gap mellom forventninger og det som blir levert av velferd kan øke “de stigende forventningers misnøye”. Da blir de som sitter med utføreransvaret, men ikke ressursene – kommunene og medarbeiderne – ansvarlige for situasjonen. Og det kommunale nivåets legitimitet forvitrer.

Teknologi og kunnskap:

Mulighetene i dagens samfunn er svært store og avansert teknologi har blitt en del av hverdagen til de aller fleste nordmenn. Det er ikke lenger forbeholdt næringslivet, også den private sfære preges i dag av mange ulike teknologier – fra smarttelefoner, biler som sier fra når du rygger for nær, til robotstøvsugere i stua og Internett via bredbånd. Dette har store konsekvenser for offentlig sektor. Både innbyggere og næringsliv forventer tilgang til gode, elektroniske tjenester hele døgnet på lik linje med nettbank og nettbutikker. Men det digitale gapet mellom kommunene som er kommet lengst og kortest øker. Samtidig tvinger f.eks. samhandlingsreformen og NAV-reformen fram elektronisk samhandling og skaper nye realiteter – og nye holdninger og forventninger.

En holdning som virker grunnfast i det norske samfunnet er ønsket om å bo hjemme lengst mulig, og føle seg trygge i eget hjem. Når bemanningsutfordringene samtidig stiger, vil denne holdningen i seg selv være en sterk drivkraft for ny velferdsteknologi. Slik teknologi kan benyttes som forebyggende tiltak for eldre, men kunnskapen om hva som finnes og kompetansen i bruk av det er for liten både i befolkningen og blant kommunalt ansatte. Samtidig blir teknologien i seg selv en drivkraft - samtidig som styrken i den er avhengig av en annen selvstendig drivkraft - kunnskap og kompetanse.

Kunnskap og kompetanse blir en viktig driver i utviklingen både fordi utdanningsnivået i befolkningen øker, og fordi utdanningsnivået blant ansatte i kommuner og fylkeskommuner øker. Ved økt utdanning øker kunnskapen om hva man som innbygger har krav på og hvilke mulighet som finnes i det offentlige tjenestetilbudet – noe som igjen preger forventningene til velferdstilbudet.

I de siste tiårene har det skjedd en enorm vekst i utdanningsnivået i Norge. Kvinner er i ferd med å gå forbi menn, morgendagens eldre vil ha langt høyere utdanning enn dagens, blant annengenerasjonsinnvandrere er andelen som tar høyere utdanning 42% (etter fullført vgs) mot 25% hos alle elever.

Kunnskapsutvikling er viktig for gode og robuste fagmiljøer som er nødvendige for å rekruttere og beholde kompetente medarbeidere. Kunnskap og kompetanse utvikles stadig og driver derved både kravene til og kvaliteten i velferdstjenestene framover.

Drivkreftene for hele samfunnsutviklingen vil legge sterke føringer på det som vil skje i kommunesektoren i årene framover. De vil påvirke rollene som velferdsleverandører og arbeidsgivere, og de vil påvirke selve grunnlaget for lokaldemokratiet.

1. Demokrati og styring

175 år med lokaldemokrati, frihet og effektivitet

Demokrati er en viktig verdi i det norske samfunnet som det gjelder å ta vare på og utvikle videre. Siden Formannskapslovene ble vedtatt for 175 år siden, har det kommunale selvstyret stått for viktige verdier som frihet, demokrati og effektivitet. Lokaldemokrati har også en sentral betydning for det nasjonale demokratiet gjennom å spre makt, bygge politisk tillit i samfunnet og styrke legitimiteten til politikken.

Demokrati er mer enn valgdeltakelse. Noen av de viktigste kjennetegnene på godt lokaldemokrati er at:

- Innbyggerne har tillit til lokalpolitikere.
- De folkevalgte setter dagsorden, styrer ressursbruken og er ombud for innbyggerne
- En leverer det en lover.

Forutsetningen for et godt lokaldemokrati er at kommunene og fylkeskommunene har tilstrekkelig handlingsrom til å fatte reelle og legitime beslutninger ut fra lokale prioriteringer og forhold. Kommunene og fylkeskommunene må ha både myndighet til å kunne fatte de nødvendige beslutninger, men også tilstrekkelige og relevante ressurser å sette inn på oppgaveløsningen. Kommunene og fylkeskommunene må ha mulighet til å gjøre veivalg, slik at velgerne føler det er viktig å velge representanter.

Det lokale demokratiet er under sterkt press fra voksende oppgaver/ansvar/forventninger, ressursknapphet og økt rettighetsfesting, standardkrav og statlig detaljstyring på flere områder. Mange opplever at stat og fylkesmann overstyrer lokale prioriteringer i plan- og miljøspørsmål.

Samtidig viser undersøkelser at lokaldemokratiet er viktig for innbyggerne og oppleves som forholdsvis godt, og at en stor andel av lokalpolitikere trives i arbeidet med å være folkevalgt.

Kommunesektoren har et selvstendig ansvar for å ta vare på og videreutvikle lokaldemokratiet, blant annet gjennom en mer systematisk dialog med innbyggerne. Samtidig har staten et ansvar for at forholdene blir lagt til rette for at kommunene gjennom det lokale demokratiet kan løse oppgavene til det beste for innbyggerne. Det handler også om at staten i praksis viser tillit til det skjønnet som utøves av lokale folkevalgte organer.

Selvstendig og nyskapende eller gjennomfører av statlig politikk

Kommunene kan fritt påta seg oppgaver så lenge disse ikke ligger under et annet forvaltningsorgans myndighet. Denne såkalte negative avgrensingen av kommunale oppgaver har i et historisk perspektiv ført til omfattende lokale initiativ og nyskaping, ikke minst innenfor velferdsområdet. For å sikre likhet har staten i etterhånd lovfestet mange kommunale tilbud basert på opprinnelige lokale initiativ.

I dag er det imidlertid Storting og regjering som er initiativtaker til det alt vesentlige av reformer og nye tilbud innenfor de velferdstjenestene som kommunesektoren har ansvaret for. Den kommunale oppfølgingen av de statlige initiativene sikres gjennom lovfesting og målrettede tilskuddsordninger. Dette har samtidig medført en vridning i rollefordelingen mellom stat og kommune, der kommunesektoren i større grad er blitt en forvalter av statlig politikk og i mindre grad en selvstendig velferdspolitisk aktør. Lokalpolitikere blir vurdert ut fra hvor god kommunen er til å overholde regelverk og rettigheter fastsatt av staten, mens det er begrenset handlingsrom for lokale initiativ.

Dette er en utvikling som ikke uten videre kan sies å ha vært bare til fordel for landets innbyggere. Når det er kommunesektoren som har ansvaret for tilbudet av det alt vesentlige av velferdstjenester i Norge, er en viktig begrunnelse for dette at det er kommunene med sin lokalkunnskap som best kan fordele tjenestetilbudet på en måte som sikrer god avveining mellom innbyggernes ulike behov.

Også den stramme inntektsstyringen fra statens side gir kommunene lite rom for å utvikle nye tilbud. I de årlige statsbudsjettene disponerer staten som regel det alt vesentlige av realveksten i kommunesektoren. Dette betyr at det er regjeringene som kommer med alle de gode nyhetene, mens lokalpolitikere får jobben med å foreta upopulære kutt om regjeringene lover mer enn det er rom for innenfor de kommunaløkonomiske oppleggene.

Når staten lovfester tilbud som kommunene tidligere har gjennomført ut fra egne initiativ, gjøres dette på en måte som binder opp bruken av ressurser som kommunene tidligere har kunnet disponere fritt.

Dermed reduseres også kommunenes økonomiske handlingsfrihet og kommunenes mulighet til å utvikle nye tilbud.

Samfunnsutviklingsoppgavene skvises

Tradisjonelle samfunnsutviklingsoppgaver som næringsutvikling, planlegging, kultur og infrastrukturbygging vies forholdsmessig mindre politisk og økonomisk oppmerksomhet enn tidligere, sett i forhold til de kommunale tjenestene. Tyngdepunktet i kommunale oppgavene har dermed forskjøvet seg fra de frie samfunnsutviklingsoppgavene til tjenesteproduksjon, som ofte skjer på grunnlag av statlig styring.

Lokale politikere blir mer og mer nedleset med driftsoppgaver og forvaltningsansvar. De sitter i forvaltningsklemma mellom staten som oppdragsgiver og befolkningen som rettighetshavere og mottakere av kommunale tjenester. For mange kommuner har dette blitt så krevende at det har blitt lite rom for å drive offensiv samfunnsutvikling. Et tydelig tegn på at samfunnsutviklingsoppgavene skvises, er at mange kommuner mangler kommuneplanens samfunnsdel, eller at denne er utdatert.

Samtidig er det nettopp innen samfunnsutvikling at vi finner det største lokalpolitiske handlingsrommet. Sentrumsutvikling, boligpolitikk, infrastruktur, næringsutvikling, kultur, klima og folkehelse er alle politikkområder av stor betydning for innbyggerne som borgere og for utvikling av lokalsamfunn og kommuner. Det å drive praktisk politikk på disse områdene er kanskje noe av grunnen for å bli politisk aktiv.

Rollen som samfunnsutvikler en annen enn rollen som tjenestetilbyder. Det handler om å ta initiativ, sette saker på dagsorden, bygge nettverk, finne nye løsninger, regissere og lede politiske prosesser, samarbeide med friville lag og organisasjoner osv. En slik utadrettet rolle krever således både kapasitet og en særegen utviklingskompetanse, både politisk og administrativt.

På mange måter er det utviklingsoppgavene som definerer kommunen. Det skal være spennende å være i en lederposisjon for å utvikle samfunnet lokalt og regionalt. Det er derfor behov for å revitalisere samfunnsutvikling som en av lokalpolitikens hjørnesteiner. Kommunesektoren må ha økonomiske rammer, kapasitet og kompetanse som gir rom for å drive samfunnsutvikling.

Statlig likhetskrav skaper også ulikhet - og i tillegg enda mer statlig styring

Hensynet til *likhet og likeverd* blir ofte brukt for å begrunne begrensninger i det kommunale selvstyret. Det tas ofte for gitt at statlige styringsvirkemidler sikrer likhet.

Men det er ikke nødvendigvis slik at det er staten som garanterer likhetsverdier. Erfaringene med store reformer som NAV og statlig overtakelse av sykehusene viser at reformenes kompleksitet utfordrer demokratiet. Systemene er vanskelige å forstå for beslutningsfattere, lokalpolitikere og brukere. Lokalpolitikere havner på sidelinjen og statlig/byråkratisk fagstyring styrkes enda mer. Innflytelse gjennom brukerkanalene er i hovedsak forbeholdt de store brukerorganisasjonene, men selv for disse er det vanskelig å komme i inngripen med sentrale beslutninger.

I mange tilfeller er det heller ikke nødvendigvis en motsetning mellom det kommunale selvstyret og verdier knyttet til likhet og likeverd. Likeverd er den grunnleggende likhetsverdien for innbyggere i norske kommuner. Det sentrale er ikke at alle behandles likt, men at tjenesteytingen gjennomføres på en måte som ivaretar grunnleggende behov for anerkjennelse og at resultatet fører til likeverdige og gode liv.

Frihet til lokal tilpasning er en forutsetning for likeverd. Bruk av lokal kunnskap, realisering av lokale politiske preferanser og lett tilgjengelige påvirknings- og korreksjonsmuligheter er det som gjør likeverdighet mulig. Velferdsstaten erfares først og fremst lokalt, og dens legitimitet er ikke bare knyttet til gode (verdige) tjenester, men til opplevelsen av at det faktisk er mulig å påvirke.

Når én sektor får sterk statlig styring, truer dette de andre sektorenes gjennomføring av deres nasjonale politikk. Følgene er at de andre sektorene også vil sikre gjennomføring av sin politikk gjennom statlige styringsvirkemidler. Dette gir en eskalerende effekt. Til syvende og sist kan dette føre til den nordiske velferdsmodellens sammenbrudd (slik vi kjenner den: kommunesektoren er den store velferdstilbyderen og alle får etter behov).

Det er for liten grad av likeverdighet mellom staten og kommunesektoren. Hvordan løse utfordringen med å finne denne rette balansen mellom nasjonal styring og lokal handlefrihet, til beste for innbyggerne?

Tillit til lokal politikkutøvelse nødvendig del av norsk demokrati

Det er i stor grad fagekspertisen i direktorater og hos fylkesmannen som tolker hva som er “den rette lære” innenfor det respektive fagfelt (utdanning, helse, natur- og arts mangfold mv). Det er i stor grad disse miljøene som utarbeider forskrifter, veiledere mv, som står for en tolkning av den nasjonale politikken, i flere tilfeller også ut over Stortingets intensjoner. Denne tolkningen utvikles i praksis til å bli *nasjonale standarder og interesser*. Konsekvensene blir at kommunenes og fylkeskommunenes handlingsrom reduseres.

Når fylkesmannen og andre regionale statsetater overprøver avgjørelser fra fylkesting og kommunestyre og pålegger dem å gjennomføre andre tiltak enn det som er vedtatt, gir byråkratiet forrang for demokratiet. De samme etatene fremmer innsigelser, ofte motstridende fra forskjellige statlige sektorer, til kommunenes arealplaner. Kommunenes ansvar er å avveie forskjellige lokale interesser og kom fram til en helhetlig avgjørelse etter en åpen prosess med deltakelse fra alle med interesser i saken. Kommuner og fylkeskommuner blir møtt med statlige sektorinteresser, når de ønsker å gjennomføre helhetlige løsninger.

Kommunesektoren ser behovet for at allmenheten har innsyn i kommunal virksomhet. Først og fremst skjer dette gjennom kommunenes og fylkeskommunenes åpenhet og egenkontroll. Statlig tilsyn kommer i tillegg til dette. Tilsynet må ha som formål å vurdere om oppgavene løses innenfor lovens rammer. Det lokale skjønn skal ikke vurderes gjennom tilsyn. Ressursbruk, form og innhold i tilsynsprosessene må ses i forhold til nytteverdien, muligheter for læring og forbedring.

Det er behov for reformer som øker det lokale handlingsrommet og revitaliserer det lokale og regionale selvstyret. Viktige spørsmål: Hvem skal avgjøre hva som er “den rette beslutningen”- f.eks vedrørende kvalitet, avveining av motstridende mål i arealforvaltningen med mer? Statlige byråkrater eller folkevalgte med tillit fra – og i dialog med sine innbyggere? Hvordan sikre at skjønnsutøvelsen foretas av lokale og regionale folkevalgte, ikke av statsbyråkrater?

(Vi avventer stortingsmeldinga fra KRD, for å vurdere innretningen på dette avsnittet.)

Godt lokaldemokrati krever mer lokal involvering av innbyggerne

Et godt lokaldemokrati krever at innbyggerne har tillit til lokalpolitikkerne. Tillit blir blant annet utviklet ved at innbyggerne kjenner seg godt representert. Det innebærer blant annet at innbyggerne får delta utenom valg. Høy deltakelse fra medborgerne utenom valgene er ikke i seg selv et bevis på godt demokrati. Men å ha mekanismer som gir dem mulighet til å engasjere seg når de ønsker det, er viktig for å sikre at avstanden mellom velger og representant ikke blir for stor.

Over år har vi sett en trend med synkende valgdeltakelse i lokalvalg. Partienes medlemstall sterkt fallende. Innbyggerne er engasjerte, men oftere i enkeltsaker enn i bredere politiske diskusjoner. Allianser dannes ofte mellom innbyggerne og nasjonale politikere med blant annet riksmidlene som kanal. Disse “overkjører” eller kjører rundt de lokale folkevalgte. Samtidig “løper” saker raskere gjennom mange typer mediekkanaler og sosiale medier i løpet av ett døgn. De lokale folkevalgte må finne måter å forholde seg til dette på. Hvordan forme et nytt demokratiuttrykk og deltakelse inn i en ny kommunikasjonsverden?

En mer systematisk innbyggerdialog vil være til nytte – for innbyggerne, de folkevalgte og kommunen som organisasjon. En systematisk innbyggerdialog innebærer at man ikke bare lytter til de innbyggerne og pressgruppene som roper høyest og mest, men får fram synspunkt fra et bredt spekter av deltakere. Innbyggerdialog innebærer ikke at det representative systemet erstattes med direkte demokrati. Hensikten er snarere å supplere det representative systemet ved å gi folkevalgte et bredere beslutningsgrunnlag. I alle tilfeller er det viktig at kommunen avklarer når og hvordan innbyggerne blir invitert til å delta, og hva resultatene skal brukes til, for at de som deltar skal oppleve at deltakelsen blir tatt på alvor.

En sentral utfordring består i å legge til rette for og styrke det positive engasjementet som finnes hos folk, og prøve å knytte det til det lokalpolitiske systemet på en slik måte at en får til et fruktbart samspill. Det må tas utgangspunkt i dagens og framtidens kommunikasjonsformer når morgendagens lokaldemokrati skal formes.

Samarbeid til gagn eller besvær?

Generalistkommunen og generalistkommunesystemet er det bærende prinsipp for den norske lokalforvaltning og lokaldemokrati. Det samme gjelder oppgavefordelingen mellom stat og kommune i utøvelsen av velferdsstatens funksjoner.

Kjennetegnet ved generalistordningen er at kommunene har et *bredt spekter av oppgaver, som er enhetlig*, dvs at alle kommuner i prinsippet har ansvaret for like oppgaver. Finansieringssystemet er enhetlig, dvs at gjennom overføringer fra staten og økonomisk utjevning mellom kommunene skal alle kommuner sikres et inntektsgrunnlag som gjør dem i stand til å utføre oppgavene.

I bunnen ligger det at den helhetlige styringen og prioriteringen skal foretas av et *demokratisk, direkte valgt organ* (kommunestyre). I velferdsstatens tjeneste har generalistkommunesystemet vært en suksess, men det store antall oppgaver kan også undergrave systemet. Stadig nye forventninger og krav både fra statlige sektorinteresser og innbyggere, har ført til et økende og mer omfattende interkommunalt samarbeid. Ofte er dette både den beste og noen ganger den eneste måten å kunne håndtere oppgavene på. Interkommunalt samarbeid øker kommunenes tilgang kompetanse og kapasitet.

Gitt at denne utviklingen fortsetter, kan kommuneverdenen på et tidspunkt ikke lenger ha fellesmodellen *generalistkommunen*, men forskjellige hybride organisasjonsformer i tillegg (samkommuner, vertskommuner, regionrådssamarbeid, interkommunale selskaper og andre former for interkommunalt samarbeid). Svakheten med disse løsningene er at kommunestyrets rolle svekkes som helhetlig, prioriterende og styrende organ og at makten flyttes til andre organer. Det lokale demokratiet synes å bli taperen, samtidig som mulighetene til å finne gode, lokale helhetsløsninger svekkes. Sektoriseringen vil kunne øke, samtidig som statlig styring vil bli kunne forsterket.

Fordelen med generalistkommunen har vært at kommunene har hatt de samme oppgaver og at de har vært gjenkjennbare og forståelige fra sted til sted – noe som også er viktig i et mobilt samfunn hvor folk stadig flytter på tvers av kommunegrensene. Framveksten av hybride organisasjonsløsninger og en

mulig utvikling mot “A” og “B”-kommuner med ulike oppgaver gjør “systemet” vanskelig å forstå, og kan føre til avmakt blant borgere og brukere – og kanskje blant kommunepolitikerne selv.

En forutsetning for et levende lokaldemokrati er at innbyggerne forstår systemet og vet hvordan de kan påvirke beslutninger. Blir den komplekse kommunen enda mer komplisert å forstå, ved at kommunene innbyrdes blir for ulike, risikerer en å skape avmakt og bryte ned folks tillit til lokaldemokratiske institusjoner og beslutninger?

Kommunesektoren trenger å diskutere hvilke konsekvenser en fragmentert oppgaveløsning skaper, samt hvordan en framtidig kan sikre en reell og god lokaldemokratisk styring.

2. Velferdsutfordringer i årene framover

Om ti til femten år vil aldringen i befolkningen gi kraftig økt behov for velferdstjenester. I denne perioden vil det økonomiske handlingsrommet for offentlig sektor være stort. Avkastningen på Statens pensjonsfond utland, tidligere kalt oljefondet, utgjør i dag knappe 6 prosent av BNP for fastlands-Norge, og ventes å kulminere på knappe 8 prosent på midten av 2020-tallet. Om lag samtidig ventes offentlig sektors finansieringsbehov å vokse ut over det oljepengene kan finansiere – med det skattenivået vi har i dag og med dagens kvalitet og dekningsgrad på velferdstjenestene.

Men alt i dag er forventningene store samtidig som vedlikeholdet av realkapitalen henger etter. Med forventningene til bedret velferd og ønskene om å bedre tjenestetilbudet, er det er liten grunn til å tro at vi vil få et historisk brudd med den vedvarende utviklingen av velferdssamfunnet.

KS anslår at

- å øke dekningsgraden for sykehjem og omsorgsboliger med 1 prosentpoeng koster 1,55 mrd kr
- å øke antall mottakere av ressurskrevende tjenester med 1 prosent (50 brukere) koster x mill kr
- å øke utgiften pr bruker av ressurskrevende tjenester med 1 prosent koster x mill kr
- å øke antall nye brukere med brukerstyrt personlig assistent med 1 prosent (250 brukere) koster 180 mill kr

Selv om skatteøkninger vil kunne utsette finansieringsproblemet noe i tid, vil mer ressurskrevende tjenester enn i dag framskynde finansieringsproblemet, og ikke minst forsterke det. Økt effektivitet og kvalitet i tjenesteproduksjonen, gjennom bedre organisering og utnyttelse av teknologiske muligheter, vil derfor være en viktig nøkkel for å tilby stadig bedre tjenester til en kostnad som det er mulig å bære.

I Norge har vi valgt å legge brorparten av ansvaret for velferdstjenestene til kommuner og fylkeskommuner. Lokale prioriteringer og styring gir samlet sett mer effektiv ressursbruk. Tildeling av nye oppgaver til kommuner og fylkeskommuner, sammen med sterke statlige føringer og uklare rammer, kan gi uønskede vridninger i velferdstilbudet. Dette utfordrer kommunesektorens legitimitet i befolkningen. Samtidig er det mange aktive og potensielle tilbydere av velferdstjenester i markedet, og kommunesektoren vil stå overfor en endret konkurransesituasjon i tiden framover. En effektiv, nyskapende og kvalitetssterk kommunesektor er derfor viktig for at befolkningen skal få de beste velferdstjenester framover.

Tett mellomrommene og skap mer sammenhengende tjenester – bort med sektoriseringen

For å sikre en bærekraftig offentlig sektor, må det søkes nye løsninger og ny praksis. Innovasjon må settes på dagsorden. Det er ofte “i mellomrommene” mulighetene for nye løsninger finnes.

Mellomrom kan være i samarbeidet mellom to organisatoriske enheter, mellom ulike fagfolk og profesjoner, mellom kommuner, mellom kommuner og fylker og mellom kommuner og andre aktører i samfunnet, som næringsliv, enkeltinnbyggere, frivillige organisasjoner og så videre.

Virksomheter med stramme strukturer og tette skott mellom dem kan forhindre samarbeid på tvers av fagmiljø, og er ofte preget av lav grad av nytenkning. Kommunene trenger sterke fagmiljøer som er åpne i forhold til omgivelsene. Virksomheter og fagmiljø må settes sammen på måter som gjør at potensialet for nyskaping og forbedring utnyttes. Kommunesektoren må være seg dette bevisst i sitt rekrutteringsarbeid, i sine kompetansestrategier, i sin generelle arbeidsgiverpolitikk og ledelse. Sektoren må gå fra en forvaltningslogikk til en læringslogikk/utviklingslogikk hvor styring og ledelse også må inkludere hvordan forvaltningsnivåer, organisasjoner og ansatte samhandler i mellomrommene.

Det er en rekke tjenesteområder hvor det er avgjørende å få “tettet” mellomrommene de neste årene:

- Overgangen mellom barnehage og skole, og mellom ulike skoletrinn. Mange peker på at en av årsakene til frafall i skolen er at de kritiske overgangene i et barns liv, ikke blir godt nok forberedt og ivaretatt. Ansatte og ledere på ett nivå har liten eller ingen kontakt med ansatte og ledere på “neste nivå”, og historiene får mulighet for å gjenta seg om igjen og om igjen.
- Sårbare (og utsatte?) barn og unge har ofte behov for tjenester fra en rekke kommunale og andre offentlige instanser. Dette forutsetter tett samarbeid mellom ulike fagfolk, ulike organisatoriske enheter og mellom forvaltningsnivåer. Vi vet at dette samarbeidet mange steder fungerer dårlig, og at den helhetlige oppfølgingen av disse ungene lider under mangel på gode løsninger “i mellomrommene”.
- Samhandlingsreformen er kommet i stand fordi det er en erkjennelse av at hvis de ulike deler av helsetjenesten arbeider annerledes – med tettere og mer sammenhengende overganger mellom tjenestene og nivåene, gode og sammenhengende pasientforløp, – vil tilbudet til pasientene bli bedre og helsetjenesten vil spare ressurser. Men fortsatt gjenstår det å virkeliggjøre samhandlingsreformens intensjoner.

Fra bruker til innbygger/borger - fra pasient til person

Samfunnskontrakten mellom det offentlige og innbyggerne/borgerne må revideres. For å kunne levere gode tjenester også i framtiden må samspeillet mellom kommunen og innbyggerne baseres på at innbyggeren primært skal klare seg selv, og hjelpen fra kommunen først og fremst bidra til det. Slik vil de som trenger et større omfang av tjenester kunne prioriteres. For å etablere slik ny praksis er det nødvendig å få innsikt i innbyggernes hverdag og deres opplevelse av det offentlige innsats. Innbyggerne er ikke eksperter i offentlige tjenester. Men de er eksperter i hvordan de opplever offentlige tjenester, og hvilken forskjell de gjør for dem i nettopp deres liv. Innbyggerne må involveres og ha større innflytelse over det tilbudet de skal motta, men kommunen må samtidig sette klare grenser for hva innbyggeren kan forvente.

Helse- og omsorgssektoren er et åpenbart eksempel. Den økende andelen eldre vil prege de kommunale prioriteringsdiskusjonene i de neste tiårene. For å løse utfordringene i helsetjenesten i årene som kommer, må vi gå fra passiv omsorg til aktiv selvhjelp. Fredricia kommune i Danmark –

kåret til landets mest innovative i 2010 – bruker ergoterapeuter for å kartlegge brukernes behov for tjenester i hjemmet. Dermed er fokus flyttet fra pasientperspektivet som ofte dominerer, til en forventning om at innbyggeren – som bruker – primært skal få tjenester som støtter opp under egen mestring.

Eldre ønsker å bo i eget hjem lengst mulig, hvorfor er det da bare antall sykehjemsplasser som teller? Er det på tide med radikal nytenking og en “HVPU-reform” i eldreomsorgen?

Ivaretas velferden best gjennom statlig detaljkontroll eller lokal tilpasning?

Statsadministrasjonen og Stortinget virker i økende grad som lokalpolitisk aktør, mens media og pressgrupper følger på. Tid til tjenesteproduksjon og direkte innsats overfor brukerne presses – ikke minst i førstelinjen. Omverdens krav til rapportering og dokumentasjon differensieres og utdypes gjennom faglige krav og ønsker om detaljert oversikt over hver hendelse i velferdsytningen. Kommunene, fylkeskommunene og medarbeiderne - som yter velferdstjenestene, har lokal kunnskap, er tilgjengelige og kan påvirkes – opplever at mulighetene til å utøve tjenestene på en måte som er tilpasset behovene reduseres.

At omverden er opptatt av å føre tilsyn og få dokumentert det som skjer i velferdssamfunnet må ikke gå unødig ut over selve tjenesteproduksjonen. Det skjer når kravene til dokumentasjon og rapportering blir overdrevne. Samtidig skaper det skarpe søkelyset en redsel for å gjøre feil som også kan føre til overrapportering, tilbakeholdenhet og manglende engasjement for den enkelte bruker. Medarbeiderne i skole, barnehage, eldreomsorg, barnevern, bygningskontroll m.v. opplever at det viktigste ikke er å lage gode tjenester, men å unngå å bli tatt for formelle avvik fra reglene.

En forutsetning for lokal frihet i oppgaveløsningen er god egenkontroll. Hvordan skal vi overbevise omgivelsene om at vi har betryggende kontroll?

Grenseløshet i kommunale oppgaver

“Når alle kjører Mercedes forlanger vi 4-felts motorvei overalt”. De teknologiske mulighetene og den private og statlige økonomien skaper et press på tilsvarende gode offentlige tjenester. Det forventes at kommuner og fylkeskommuner skal levere det de sentrale politikere og staten lover – og som opinionen, interesseorganisasjoner, media m.fl. forventer. Det er riktig og viktig at oppgaver overføres fra staten, men kommunene og fylkeskommunene rår ikke over de økonomiske virkemidlene. I kommuner og fylkeskommuner strekker man seg langt og grensene for oppgavene blir diffuse og opp til den enkelte å definere. Folkehelseloven er et eksempel på tilsynelatende grenseløse oppgaver for kommunene. Der beskrives alle helseutfordringer og sosiale utfordringer som kommunen er satt til å løse uten at ansvar er avklart, uten at det prioriteres eller at kostnadene er fastlagt.

Med det utfordres det lokale skjønn og tilpasningen også i tjenesteutøvelsen og man får et inntrykk av at man er satt til “å administrere elendighet”. Det må vurderes hvilke oppgaver som skal og kan løses i det kommunale fellesskapet, hvilke som kommunesektoren kan kjøpe fra andre aktører og hva som bør løses av andre – både mht finansiering og utførelse. Debatten om dette må fortsette for å sikre en bærekraftig velferdsutvikling.

Velferdstjenestene kan bruke uendelig mye ressurser. Setter vi velferdsstaten på spill hvis vi ikke begrenser utgiftene?

Rettinghetsfesting og profesjonshegemoni fortrenger helhet og prioritering

Innbyggere og brukere opplever tidvis at deres individuelle behov ikke blir møtt på en tilfredsstillende måte, derfor kommer budskapet om mer rettighetsfesting, klare rettigheter til tjenester og ytelser. Økt rettighetsfesting til noen grupper kan fortrenge andres behov for omsorg og tjenester, og bli nedprioriteringer for andre.

Rettigheter kan styrke enkeltmenneskets autonomi og posisjon overfor tjenesteapparatet, men gir prioriteringsutfordringer så lenge ressursene ikke økes. Kravene om individuell plan og at tjenester tilrettelegges ut fra den enkeltes behov har fått en sterkere plass i kommuner og fylkeskommuner.

Ulike fagprofesjoner og profesjonsutøvere opplever at rommet for selvstendige vurderinger og faglig skjønn reduseres, og at deres faglige skjønn ikke blir benyttet til det beste for elever, brukere og innbyggere.

Folkevalgte i kommuner og fylkeskommuner opplever at lovgivningen og den økende rettsliggjøringen reduserer deres lokale handlingsrom og undergraver demokratiet og det politiske skjønn. Handlingsrommet for å kunne prioritere og gi likeverdige tjenester ut fra individuelle behov fortrenses.

Økt rettighetsfesting kan kanskje være et av svarene på at kommunesektoren ikke har løst oppgavene godt nok kombinert med folks behov for forutsigbarhet, eller fordi sektoren ikke har vært åpen nok i forhold til hvordan ressursene brukes og hvilken kvalitet og tjeneste innbyggerne får.

Med kommunal organisasjonsfrihet, store ulikheter i ressurser og muligheter og ulikheter i tjenestetilbud, hvordan kan vi utvikle gode og forutsigbare velferdstjenester uten å forsterke rettighetsfesting?

Fag- og kunnskapsutvikling er for mange profesjoner en iboende drivkraft. Det er imidlertid viktig å finne balanse slik at denne drivkraften ikke forsterker en uhensiktsmessig profesjonsinndeling, men bygger opp under en ønsket fag- og kunnskapsutvikling og utvikling av gode fagmiljø som kan ivareta helhet.

Hvordan kan vi styrke tillitten til det lokale skjønn?

Kan vi stole på velferden?

Kravene og forventningene fra befolkningen til det offentlige øker i takt med velstandsutviklingen. Velferdsoppgavene er som regel større enn de økonomiske mulighetene for å løse dem. Stadig flere utenfor yrkeslivet skaper press på kommunale budsjetter. Underliggende press mot sterkere kontroll på grunn av "ulikheter".

Veksten innenfor pleie og omsorg i kommunene har de siste årene gått til yngre brukere. Økt rettighetsfesting i likhet med behov har vært styrende for denne utviklingen. Hva er konsekvensene for alle brukerne innen pleie og omsorg at veksten tilfaller yngre under 67 år?

Gitt at alle får økte rettigheter, hvordan skal kommunene sørge for at alle får gode tjenester innenfor den samme økonomiske rammen? Kan borgerne stole på velferden og være trygge på at de får nødvendige tjenester og bistand når de har behov for det?

Brukere kan oppleve en avstand til de offentlige systemene, at de er store, lite fleksible og ikke tilpasset deres behov. Kommunenes fortrinn er lokal kunnskap og skjønn, og dermed mulighet for å sikre trygghet og nærhet til tjenestene og større mulighet for tilpassede tjenester. Dette kan imidlertid

gi ulikhet i hvordan velferden leveres og ytes. Som samfunn har vi lav aksept for ulikhet. Mange ulike aktører vil ha mer statlige løsninger og kontroll, likhet i tilbud, flere brukerrettigheter, noe som er en trussel mot den tryggheten den lokale prioriteringen gir. Problemene er mange, likevel er holdningen til kommunene som velferdsleverandør og garantist for tjenestene robust ut fra resultater av brukerundersøkelser.

Avveiningen mellom nærhet til velferdstilbudene og ønsket om å få det beste faglige tilbudet er viktig. Nærhet til sykehus er viktig for mange mennesker, samtidig ønsker de fleste å bli behandlet på det sykehuset med mest kompetanse for akkurat deres lidelse. Det samme vil gjelde for en lang rekke velferdstjenester, og hvordan denne avveiningen gjøres av sentrale og lokale myndigheter vil ha stor betydning for tjenesteproduksjonen i kommuner og fylkeskommuner. Kravene til tjenester og de ressursene vi som fellesskap vil stille til rådighet kan gjøre at kommunenes og fylkeskommunenes oppgave i fremtiden blir å gi en minstestandard av tjenester. Sosial ulikhet gir også utslag i ulik bruk av velferdstjenestene, noe som i en mer presset kommuneøkonomi kan gi mindre oppslutning om felles velferdstjenester og mindre omfang av slike tjenester. I eldreomsorgen vil vi sannsynligvis se vekst i private løsninger etter hvert som mer velstående og godt vante mennesker får behov for pleie og praktisk bistand. Både private og ideelle aktører vil levere velferdstjenester.

Det vil gi utfordringer enten man velger den ene eller andre modellen den kommunale organisasjon må tilpasse seg for å sikre best mulige tjenester for sine innbyggere.

Vekst i helseforsikringer og flere som velger private løsninger kan innebære mindre oppslutning om kommunene som garantist for tjenestene. Handlingsrom er en forutsetning for å opprettholde oppslutningen om kommunenes velferdstjenester.

Økt bruk av avtaler med andre aktører eller utvikling av tjenestene i egen regi vil uansett øke behov for forpliktende brukermedvirkning. Kombinert med åpenhet om ressursbruk og resultater, er et premiss for å gi tillit til de tjenestene som leveres. Kommunenes fortrinn er på sitt beste nærhet til den enkelte innbygger, helhetlig dimensjonering for alle sine innbyggere og muligheter til å gi gode og effektive tjenester. Samfunnsøkonomisk er kommunene gode på å prioritere og få mest mulig ut av de ressursene som er til stede. Dette krever en løpende diskusjon for å styrke tankegangen om heller borger enn bare bruker.

Antagelig vil folk kjøpe seg hjelp i alderdommen, hvis kommunens tilbud ikke strekker til. Er det et problem eller en mulighet?

Skal kommunen legge mer til rette for at familien tar seg av de eldre som trenger hjelp, og i såfall hvordan?

3. Arbeidsmarkedsutfordringer

Hvem skal gjøre jobben?

En helt vesentlig suksessfaktor for å kunne tilby de tjenestene innbyggerne har behov for, er tilgang på tilstrekkelig og kompetent arbeidskraft. Knapphet på arbeidskraft betyr et vesentlig press på å utvikle nye arbeidsmetoder og -former. Hvordan kan vi løse oppgavene på nye måter?

Konkurransen om arbeidskraft er global. For Norge vil situasjonen innen EU og EØS ha stor betydning. Antakelig vil vi se en ulik utvikling i ulike deler av landet, med ulik tilgang til arbeidskraft. Dette vil synliggjøre ulike løsninger for ulike områder. Skillet vil ikke gå mellom store og små kommuner; heller ut fra geografiske områders befolkningsøkning, demografi og vekst i andre næringer.

Å lede politisk styrte virksomheter er en spesiell øvelse. Det forutsetter ledere som kjenner og forstår sin rolle. Folkevalgte har et arbeidsgiveransvar. Samtidig må den administrative ledelsen få tilstrekkelig rom til å utføre sine oppgaver. Å rekruttere rett kompetanse og utvikle de ansatte er en sentral lederoppgave.

Mer å hente hos de som er i arbeid?

Det største potensialet for å få til strekkelig arbeidskraft er ifølge Econ (2008) å være en god arbeidsgiver som sørger for høyt nærvær og tilfredse medarbeidere som utvikler seg.

Den viktigste jobben kommunene gjør er derfor å være en god arbeidsgiver for de ansatte, gjennom å utvikle og mobilisere kompetansen hos den enkelte, og sørge for et arbeidsmiljø som forebygger at medarbeidere faller ut av arbeidslivet av helsemessige årsaker eller søker seg til jobber i andre sektorer.

Det vil bli en viktig lederutfordring å legge til rette at ansatte forbrukt sin kompetanse best mulig når arbeidskraftsbehovene øker utover tilgangen. En rekke undersøkelser tyder også på at framtidens arbeidstakere vil ha andre forventninger til sine ledere, både mht oppfølging, fleksibilitet og selvstendighet i jobben. Samtidig vil konkurransen mellom privat og offentlig sektor gjøre det enda viktigere å styrke attraktiviteten ved jobb i kommunal sektor.

Kompetansestyring handler om å bruke kompetansen i organisasjonen riktig i forhold til virksomhetens mål og behov. Det er arbeidsgivers ansvar og oppgave å synliggjøre kompetansebehovene på sikt utifra virksomhetens mål, samt å iverksette strategier og tiltak som fører til bedre måloppnåelse for det kommunen skal levere til sine brukere/innbyggere.

Kommunesektoren har en stor andel ufaglærte. Dette er et potensial for økt kvalifisering, og et virkemiddel er å heve kompetansen både til den enkelte og i organisasjonen for å sikre bedre kvalitet på tjenestene. Både for ufaglært arbeidskraft som allerede er ansatt i kommunen og for arbeidsledige, vil kvalifiseringstiltak som bidrar til å formalisere deres kunnskap være viktig for å kunne benytte denne arbeidskraften enda bedre.

Lønn som fortjent?

Lønnsystemet i kommunesektoren er forankret i en landsomfattende hovedtariffavtale som i sin form har en todelt hensikt. Økonomiske rammer fastsettes sentralt for at samfunnsmessige hensyn skal tillegges tilstrekkelig vekt ved lønnsoppgjørene. Det samme gjelder til en viss grad verdifastsetting av de ulike grupper gjennom den sentrale lønnsinnplassering og fastsettelse av et minstelønnsystem.

Samtidig inneholder systemet elementer med lokale forhandlinger/drøftinger for at lokale forhold skal kunne ivaretas.

Lokalt er ofte problemstillingen: Er lønnen riktig og rimelig i forhold til kollegaene? Sentralt er ofte problemstillingen: Er relasjonene mellom de ulike yrkesgrupper rettferdig.

Lønn er et viktig virkemiddel i arbeidet med å rekruttere og beholde arbeidskraft. Ved lønnsfastsettelsen skal det også tas hensyn den enkelte ansattes kompetanse, ansvar, innsats og resultatoppnåelse. Det skal være en naturlig sammenheng mellom arbeidstakerens real- og formalkompetanse, kompetanseutvikling og lønnsutvikling.

Hva er en "normal" arbeidsdag?

Store deler av kommunesektoren er arbeidsintensiv, og forutsetter at arbeidet også utføres på kveldstid og i helger. Kommunale tjenester er tjent med ordnede og forutsigbare forhold for både arbeidsgiver og arbeidstaker. Det kan samtidig reises spørsmål om gårdagens arbeidstidsmodeller er ønskelig for

framtidens arbeidstakere. Utviklingen de siste årene med stadig flere ulike familiemodeller har også implikasjoner for hvordan arbeidslivet må legges til rette for å kunne kombinere arbeidsliv og privatliv.

Er det behov for endring av arbeidstidsordninger for å kombinere arbeid og privatliv? Endrede arbeidstidsordninger for bedre å legge til rette for økt kvalitet i tjenestene og ivareta brukernes behov for forutsigbarhet og kontinuitet? Behov for endrede strukturelle virkemidler for å finne mer egnede arbeidstidsmodeller?

Litt over halvparten av de ansatte i kommunal sektor arbeider deltid, og innen pleie og omsorg var andelen deltidsansatte 69% (2010). Den store deltidsandelen er en ubrukt arbeidskraftreserve. Flere utredninger har vist at de fleste som arbeider deltid, ønsker redusert arbeidstid. En mindre andel jobber uønsket deltid. Deltidsarbeid er nært knyttet til ønske om minst mulig helgearbeid. Arbeidstakeres rettigheter, etter arbeidsmiljøloven, til redusert arbeidstid er omfattende. Dette innebærer at rett til frivillig deltid for noen fører til deltidsstilling for andre.

Det er et dilemma mellom ønske om at flest mulig skal arbeide fulle stillinger, bl.a. av hensyn til kvalitet og kontinuitet i tjenestene, og ansattes behov for og ønsker om reduserte stillinger. Og det er motstridende forventninger til arbeidsgivere om å redusere andel som arbeider deltid, samtidig som at flere arbeid er kombinert med gradert sykemelding, uføretrygd og pensjon.

Hvordan få mer nærvær, fra flere, lengre?

På tross av en positiv utvikling, har kommunesektoren i gjennomsnitt et høyt sykefravær. Det er samtidig store forskjeller mellom sektorene og erfaringer viser at målrettede tiltak på den enkelte arbeidsplass har effekt. Samtidig er det en nær sammenheng mellom kjønn og fravær fra jobb. Kvinner har gjennomgående høyere fravær enn menn, også når det kontrolleres for graviditet, antall barn, lønn og yrke. Dette får store konsekvenser for vår sektor, og på den enkelte arbeidsplass.

Dersom fravær knyttet til foreldrepermisjoner utjevnes mellom privat og kommunal sektor, vil arbeidsgivere i kommunal sektor få en mindre belastning knyttet til slikt fravær. Også for å møte arbeidskraftutfordringene sektoren står overfor er kommuner og fylkeskommuner avhengig av at kvinner får en sterkere tilknytning til arbeidslivet og at menn tar en større del av omsorg. Likere deling av foreldrepermisjonen mellom mødre og fedre kan være et viktig virkemiddel for å oppnå dette.

Avgang fra sektoren er svært ulik for ulike utdanningsgrupper. Innenfor utdanningssektoren er turn-overen relativt lav. Et spesielt forhold er avgangen av førskolelærere over 40 år. Blant de med høyere utdanning er imidlertid turn-overen høy. Dette er en utfordring også med tanke på å styrke sektorens attraktivitet. Undersøkelser viser at for mange høyt utdannende er mangel på kompetansemiljø avgjørende for at de bytter arbeidssted. Det er en lederutfordring å legge til rette for kompetansemiljøer som virker rekrutterende på grupper med høyere kompetanse, og som gjør at de blir værende.

På samme tid som det er viktig å rekruttere unge og nyutdannede, er det avgjørende å legge til rette for at ansatte arbeider lengre, evt. kombinerer arbeid og pensjon. Kommuner og fylkeskommuner har i stor grad vært gode på seniorpolitikk og de fleste har iverksatt seniortiltak. Med en stadig eldre andel ansatte er det fortsatt viktig å jobbe målrettet for å øke avgangsalderen, og være kritiske til de tiltakene som er iverksatt er de mest effektive. Det kan stilles spørsmål om 70-årsgrensen for yrkesaktiv alder er i motstrid til overordnede mål om å øke avgangsalderen.

Hva effekten av ordninger med særaldersgrenser i forhold til pensjoneringsatferd og avgang? Bør disse vurderes ut fra at de ble etablert i en tid da arbeidsliv var annerledes og arbeidstakere hadde en annen helse og forventet livslengde?

Pensjonsreformen har som intensjon å heve avgangsalderen og øke andelen som jobber lengre, evt i kombinasjon med pensjon. Det kan reises spørsmål om virkemidlene har stor effekt overfor ansatte i kommunal sektor, eller om det er andre virkemidler kommunene må benyttes.

Utdanninger for jobb i kommunesektoren

Tilstrekkelig og kompetent arbeidskraft forutsetter bl.a. at videregående skole, fagopplæringen og utdanningsinstitusjonene er dimensjonert og innrettet etter sektorens behov. For kommunesektoren er det viktig at studenter og nyutdannede arbeidstakere har et helhetsperspektiv på tjenestene. For å sikre god kompetanse er det også viktig at for praksisstudier bør mer av praksisen gjennomføres i kommunesektoren.

I et arbeidskraftperspektiv er det sentralt at profesjonsutdanningene ikke utvides i antall år, og at grunnutdanningen må sikre bredde- og tverrfaglig kompetanse. Spesialisering legges i større grad til etter- og videreutdanning. Dette påfører kommunesektoren som arbeidsgivere et betydelig ansvar for å legge forholdene bedre til rette for etter- og videreutdanning.

Enkelte kommuner har hatt problemer med å få tilstrekkelig antall lærlinger, mens andre har for få læreplasser i forhold til etterspørselen. Det ser i dag ut til at det vil bli stor mangel på mange grupper faglærte framover. Det er i samfunnsdebatten en uforholdsmessig stor oppmerksomhet på de lengre utdanningene, i forhold til oppmerksomhet på fagutdanninger som vi i dag ser ut til at vi vil mangle vesentlig flere av på sikt.

Morgendagens løsninger på oppgavene?

Forutsatt knapphet på arbeidskraft, er det et overordnet mål å vurdere om vi prioriterer de viktigste oppgavene og om oppgavene kan løses på bedre måter. Hvordan kan f.eks. økt kompetanse og andre arbeidstidsordninger gi positiv effekt for brukerne.

Økt bruk av teknologi kan avlaste i hverdagen, samtidig som det selv kan bidra til nye arbeidsformer.

Forholdet til frivillig sektor må være basert på at frivillig sektor har sin egenverdi. På samme tid gir frivillige vesentlige bidrag og bistand til kommunale tjenester, basert på eget ønske. Potensialet i mer og tettere samarbeid med frivillige er til stede når vi får en større andel av befolkningen som er i pensjon, men fortsatt friske, og samtidig en knapphet på arbeidskraft.

Det er viktig å stimulere til forskning og utviklingstiltak som setter søkelys på "hvordan jobbe smartere".

Hvordan få benyttet arbeidskraftsressurser i innvandrerbefolkningen?

Gode nok skriftlige og muntlige ferdigheter i norsk er en stor utfordring for mange innvandrere, og språk er en inngangsbillett for å lykkes innenfor vårt utdanningssystem og vårt arbeidsliv.

Norskopplæring for innvandrere er et kommunalt ansvar, men spørsmålet er om dagens finansieringsmodell og øvrige rammevilkår i tilstrekkelig grad bidrar til at flest mulig innvandrere får en nødvendig språkkompetanse for å delta i vårt samfunns- og yrkesliv. Hvordan skal kommunene sikre at innvandrerbefolkningens kompetanse benyttes på en best mulig måte?

Kortidsinnvandring gir ikke stabil arbeidskraft (ref ØA/SSB mai 2011).

Sigrun Vågeng

Orienteringssaker

11/28 Protokoll fra arbeidsutvalgets møte 26. mai 2011

Saksgang	Møtedato	Saknr
1 Hovedstyret	01.09.2011	11/28

Forslag til vedtak

Saken tas til orientering.

Saksframstilling

Ovennevnte protokoll følger vedlagt.

Sigrun Vångeng



08-01363-54
Protokoll Arbeidsutva

11/29 "Høring - Samhandlingsformen - forslag til forskriftsendringer og nye forskrifter som følge av Prop. 91 L (2010-2011) Lov om kommunale helse- og omsorgstjenester"

Saksgang	Møtedato	Saknr
1 Hovedstyret	01.09.2011	11/29
2 Rådmannsutvalget	22.08.2011	

Forslag til vedtak

Saken tas til orientering.

Saksframstilling

Helse- og omsorgsdepartementet sendte 4.juli på høring forslag til endringer i eksisterende forskrifter og forslag til nye forskrifter som følge av at Stortinget 17. juni 2011 vedtok ny lov om kommunale helse- og omsorgstjenester, samt endringer i en rekke andre lover.

<http://www.regjeringen.no/nb/dep/hod/dok/hoeringer/hoeringsdok/2011/horingsbrev---samhandlingsreformen---for.html?id=651213>

Sommerferien og høstens kommunevalg kommer i høringsperioden på tre måneder, og dette gir utfordringer for gjennomføring av en god høringsprosess. KS har fått utsatt høringsfristen for å avgi KS sin høringsuttalelse til den 26. oktober, under forutsetning av at HOD mottar administrasjonens innstilling innen 13. oktober. Hovedstyrets eventuelle endringer i administrasjonens innstilling skal da tydeliggjøres.

Ved utarbeidelse av høringsuttalelse vil Hovedstyrets tidligere vedtatte posisjoner vektlegges, samt innspill fra medlemmene. Se vedlagte brev til medlemmene med invitasjon til innspill til KS sin høringsuttalelse.

Sigrun Vångeng

Victor Ebbesvik

Vedlegg til sak



Brev vedr
høringsinnspill 12 8 2



Fremdriftsplan for
høringsprosessen - m

11/30 Grunnlovens 200-årsjubileum 2014

Saksgang	Møtedato	Saknr
1 Hovedstyret	01.09.2011	11/30

Forslag til vedtak

Saken tas til orientering.

Saksframstilling

Det er opprettet en hovedkomite for Grunnlovens 200-årsjubileum, med 26 medlemmer. Stortingspresidenten leder komiteen. Hovedstyret har bedt styreleder om å representere KS i hovedkomiteen. May-Britt Nordli er vara.

Hovedkomiteen har valgt et arbeidsutvalg, der det er tatt for gitt at KS har en plass. Her møter de samme fra KS.

Mandatet sier at dette skal være et "demokratiprojekt".

Det arbeides med et måldokument, jubileumslogo/grafisk profil og visuelt program.

Det er et mål at alle kommuner engasjerer seg, både ved feiringen av 17. mai 2014 og gjennom ulike aktiviteter i jubileumsåret. Det vil generelt bli lagt stor vekt på regional og lokal forankring. Rundt om i landet ble det våren 1814 i flere trinn foretatt valg som endte med utsendinger til Eidsvoll. Dette kan gi grunnlag for markeringer. Mange av Stortings-representantene har egne minnesmerker. Mange av begivenhetene gjennom året bør løftes fram; Eidsvoll, Moss, Kongsvinger er eksempler på kommuner som alt er godt i gang.

Hovedkomiteen ønsker blant annet at det på nasjonaldagen blir gjennomført en bred og inkluderende folkefest som i alle landets kommuner kombinerer det nasjonale og lokale i pakt med den årlige 17. mai-feiringen

Kommunene og fylkeskommunene bør alt nå begynne å tenke på tiltak i egen kommune. Skolene og kulturlivet vil ha en naturlig rolle.

Det skal etableres samarbeid med relevante prosjekter og arrangementer, blant annet nevnes jubileet for formannskapslovene i 2012, jubileet for allmenn stemmerett i 2013, Sametingets 25 års jubileum i 2014, og Høyesteretts 200 års jubileum i 2015. (Vi har minnet om at allmenn stemmerett ble innført allerede ved kommunevalget 1910.) – Barne-, likestillings- og inkluderingsdepartementet sendte 7. mars 2011 brev til alle landets ordførere og fylkesordførere om stemmerettsjubileet 1913-2013 i kommuner og fylker.

Stortinget har lagt til grunn at offentlig finansiering eller delfinansiering av jubileumsaktiviteter ivaretas gjennom de ordinære budsjettprosesser (sektorprinsippet). Det er forutsatt at Hovedkomiteen vil disponere bare budsjettmidler for å dekke virksomheten i Hovedkomiteen og

eventuelle jubileumsaktiviteter i komiteens regi. Det vil si at komiteen ikke kan imøtekomme søknader om støtte til andre tiltak.

Forskningsrådet har gitt støtte til åtte prosjekter.

Halvdan Skard

11/31 Etter 22. juli 2011

Saksgang	Møtedato	Saknr
1 Hovedstyret	01.09.2011	11/31

Forslag til vedtak

Saken tas til orientering.

Saksframstilling

Vedlagt følger kopi av kondolansehilsner KS har mottatt i forbindelse med den tragiske hendelsen 22. juli 2011.

Sigrun Vångeng



1473_001.pdf