

Inntekts- og
kostnadsundersøkelse
for driftsåret 2009
- landets fastleger og
avtalespesialister

Innholdsfortegnelse

1. Mandat og oppsummering	5
2. Gjennomføring av undersøkelsen	6
2.1.1 Prosjektplan	6
2.1.2 Prosjektorganisering	7
2.1.3 Informasjonsskriv, spørreskjema og regnskapsinformasjon	7
2.1.4 Pilotfasen	7
2.1.5 Datainnsamling/spørreundersøkelse	8
2.1.6 Korrigering og kvalitetssikring av datamaterialet	9
2.1.7 Analysefasen	10
2.2 Datakilder	10
2.2.1 Kobling mellom ulike datakilder	12
2.2.2 Tabellgrunlaget	14
3. Resultater fra undersøkelsen	15
3.1 Representativitet	15
3.1.1 Fastleger	15
3.1.2 Avtalespesialister	16

Tabelloversikt

Tabell 1: Fastleger 2009, gjennomsnitt	18
Tabell 1 (forts.): Fastleger 2009 - gjennomsnitt	19
Tabell 2: Fastleger 2009, endring fra 2003 i prosent	20
Tabell 2 (forts.): Fastleger, endring fra 2003 i prosent.....	21
Tabell 3: Fastleger 2009, median.....	22
Tabell 4: Resultatregnskap - fastleger	23
Tabell 5: Resultatregnskap - fastleger (forts.).....	24
Tabell 6: Avtalespesialister 2009, gjennomsnitt.....	25
Tabell 7: Avtalespesialister 2009, endring fra 2003 i prosent.....	26
Tabell 8: Avtalespesialister 2009, median.....	27
Tabell 9: Resultatregnskap - avtalespesialister	28
Tabell 10: Resultatregnskap - minimum, maksimum, gjennomsnitt og median	29
Tabell 11: Antall i populasjonen og i tabellgrunlaget	30
Tabell 12: Sammenligning av data i tabellgrunlaget og alle spørreskjema	31
Tabell 13: Fordeling mellom ordinær virksomhet og legevakt	32
Tabell 14: Fordeling av antall respondenter etter praksisorganiseringen.....	33
Tabell 15: Omfanget av leieavtalen med kommunen (jf. rammeavtale punkt 8.2)	35
Tabell 16: Fordeling av antall respondenter etter tidsbruk for drift/vedlikeholdt av IKT - fastleger	36
Tabell 17: Fordeling av antall respondenter etter tidsbruk for opplæring IKT - fastleger	36
Tabell 18: Fordeling av antall respondenter etter tidsbruk for drift/vedlikeholdt av IKT - avtalespesialister	37
Tabell 19: Fordeling av antall respondenter etter tidsbruk for opplæring IKT - avtalespesialister ...	37
Tabell 20: Gjennomsnittlige kostnader knyttet til IKT-systemer.....	38
Tabell 21: Fordeling av antall ansatte etter pensjonsordning	38
4. Innspill fra leger knyttet til prosessen rundt IKU 2009.....	40

Vedlegg:

- Informasjonsskriv
- Skjema for regnskapsfører
- Spørreskjemaer
- Ukentlige statusrapporter

1. Mandat og oppsummering

Staten (v/ Helse- og omsorgsdepartementet og Finansdepartementet), KS, de regionale helseforetakene (RHF) og Den norske legeforening (DNLF) forhandler hvert år om økonomiske vilkår mv for fastleger og avtalespesialister. I forbindelse med denne prosessen er det gjennomført en inntekts- og kostnadsundersøkelse for å finne kostnadsnivået i en gjennomsnittlig legepraksis.

Inntekts- og kostnadsundersøkelsen for privatpraktiserende allmennleger med fastlegeavtale og for avtalespesialister med driftstilskudd for driftsåret 2009 ble gjennomført som frivillig nettbasert undersøkelse for å kartlegge legenes inntekter, kostnader og tidsbruk. Resultatene fra undersøkelsen skal danne grunnlag for faktabasert dialog mellom staten og Den norske legeforening i deres forhandlinger om takster, basis- og driftstilskudd for leger.

Den siste tilsvarende undersøkelse ble påbegynt for driftsåret 2008, men på grunn av feil i oppsettet ikke gjennomført. Den siste tilsvarende undersøkelse som ble gjennomført gjelder for driftsåret 2003. I og med at et ønskemål er å kunne sammenligne med tidligere undersøkelser, ble undersøkelsen for 2009 lagt opp etter mønster fra forrige undersøkelse.

Om lag 4000 leger med fastlegeavtale og 1016 avtalespesialister ble bedt om å delta i undersøkelsen.

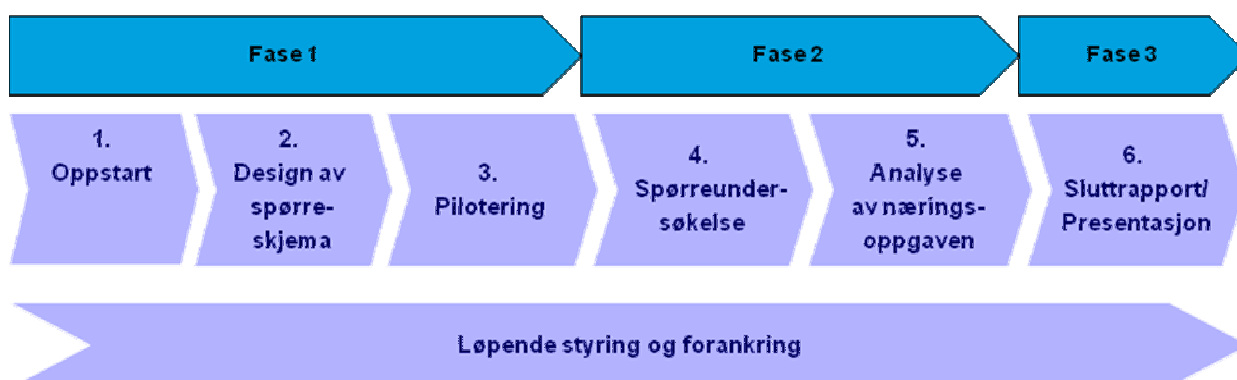
Inntekts- og kostnadsundersøkelsen ble gjennomført i perioden november 2010 - mars 2011. Det endelige tabellgrunnlaget omfatter **561 fastleger** og **243 avtalespesialister**. Materialet inneholder opplysninger om arbeids-, inntekts- og kostnadsforhold innhentet gjennom eget spørreskjema og fra alminnelig næringsoppgave. Sentrale variabler er egenandeler, refusjoner og driftsresultat, mens de viktigste kjennemerkene er geografi, kjønn, alder og type virksomhet.

2. Gjennomføring av undersøkelsen

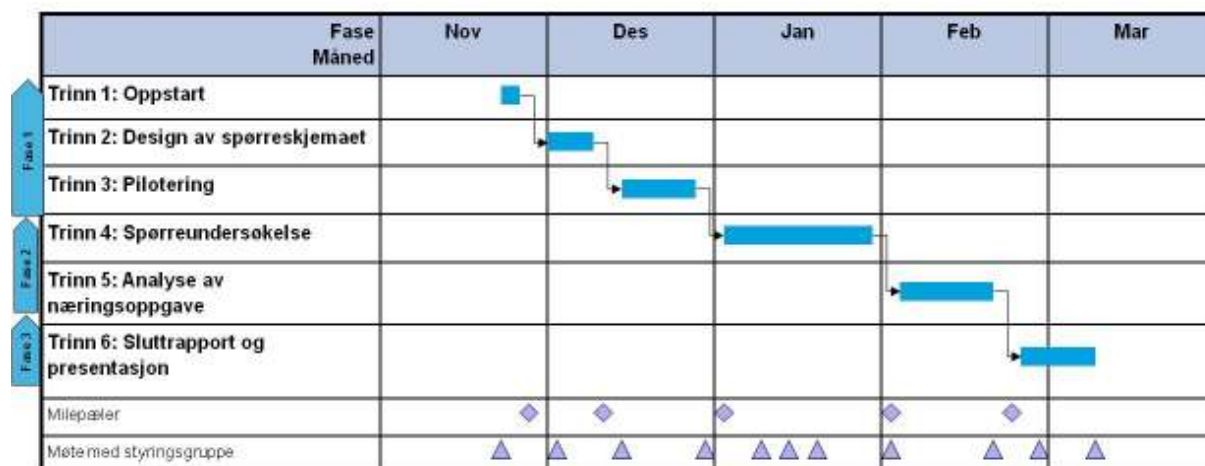
Deloitte AS har på oppdrag av Helse- og omsorgsdepartementet, Den norske legeforening, de regionale helseforetakene og KS gjennomført inntekts- og kostnadsundersøkelsen.

2.1.1 Prosjektplan

Prosjektet omfatter 3 faser med 6 trinn slik det blir beskrevet i figuren under.



Ved et oppstartsmøte med alle partene i prosjektet ble det besluttet tidsplanen som vises i figuren under:



Prosjektstart er 22. november 2010 og endelig sluttrapport leveres senest tirsdag 15. mars 2011.

2.1.2 Prosjektorganisering

På oppstartsmøtet ble det etablert en styringsgruppe som består av

- Representant fra Helse- og omsorgsdepartementet (HOD)
- Representant fra Den norske legeforening (DNLf)
- Representant for de regionale helseforetakene (RHFene)
- Representant fra KS
- Ansvarlig partner og prosjektleder fra Deloitte

Styringsgruppens oppgaver er som følger:

- Definere innholdet i spørreskjema
- Sørge for leveranse av andre datakilder (fastlegeregisteret, medlemsregister, mv)
- Sørge for databehandleravtale mellom Deloitte og Skatteetaten
- Definere målgruppen for piloteringen
- Definere tidsfrister og påminnelser for datainnsamlingen
- Definere innholdet i sluttleveransen
- Gjennomgang av statusrapporter og sluttleveransen
- Eventuelle løpende avklaringer

Det ble avtalt med styringsgruppen at det hver uke skulle lages en statusrapport med informasjon om svarprosenten og tabellgrunnlaget.

2.1.3 Informasjonsskriv, spørreskjema og regnskapsinformasjon

Styringsgruppen ble enig om at det skal utvikles to forskjellige spørreskjemaer hvor hvert skjema er tilpasset målgruppen. Det ble utviklet ett skjema for fastleger og ett for avtalespesialister. Spørreskjemaene ble lagt inn i det nettbaserte spørreundersøkelsesverktøyet Questback.

I tillegg til spørreskjemaet ble det utviklet et informasjonsskriv som skulle sendes til landets fastleger og avtalespesialister hvor disse ble informert om formålet med og innholdet i inntekts- og kostnadsundersøkelsen.

For å gjøre besvarelsen lettere for hver enkelt lege ble det utviklet et skjema som kunne sendes til regnskapsfører for legene som ikke selv har tilgang til regnskapet sitt. Skjemaet var utformet noe forskjellig for de to ulike gruppene. Skjemaet ble sendt til legene som vedlegg i informasjonsskrivet.

2.1.4 Pilotfasen

For å kunne teste hvorvidt spørreskjemaet og informasjonsskrivet ga tilstrekkelig informasjon til legene ble det etablert en pilotfase hvor spørreskjemaet skulle utprøves blant utvalgte leger. Styringsgruppen gjorde et utvalg av leger som omfattet 15 fastleger og 16 avtalespesialister. Legene i pilotgruppen hadde en uke til å besvare undersøkelsen.

Blant fastlegene i pilotgruppen var svarprosenten 60 % og blant avtalespesialister 73 %.

Etter pilotfasen ble det gjort en del tilpasninger i spørreskjemaet som medførte at legene i pilotgruppen også måtte delta i den ordinære undersøkelsen. Tilpasningene var nødvendige for å kunne identifisere inntekter og kostnader fra en eventuell gruppepraksis legene er en del av.

2.1.5 Datainnsamling/spørreundersøkelse

Informasjonsskriv med vedlagt skjema til regnskapsfører ble sendt som e-post til legene 6. og 7. januar 2011. I informasjonsskrivet ble det gitt generell informasjon om undersøkelsen, og legene ble informert om at de om kort tid ville få en e-post med linken til spørreskjemaet i QuestBack. Det ble også opplyst om at svarfristen ville være 4. februar. I e-posten ble det oppgitt kontaktinformasjon til flere representanter for partene, samt prosjektleder. Informasjonse-posten ble sendt fra en personlig e-postadresse i Deloitte AS for å kunne ivareta eventuelle tilbakemeldinger eller spørsmål.

Ved denne utsendelsen ble det identifisert omlag 60 personer med feilaktig e-postadresse. For de legene som hadde en alternativ adresse registrert i medlemsregisteret til Den norske legeforening, ble det sendt ut en ny utsendelse til den alternative adressen.

E-posten med linken til QuestBack ble sendt 11. januar 2011. Også i denne e-posten ble legene informert om at svarfristen var 4. februar 2011, og det ble oppgitt kontaktinformasjon til prosjektleder og teknisk administrator. Denne e-posten ble sendt fra QuestBack med en personlig e-postadresse i Deloitte for å kunne ivareta tilbakemeldinger og problemer ved utsending.

For å nå leger som ikke sto oppført med en gyldig e-postadresse i medlemsregisteret (DNLF) ble det i styringsgruppen bestemt at det skulle sendes papirversjon av spørreskjemaet med posten. Denne ble sendt 14./16. januar 2011. Denne utsendelsen inneholdt også informasjonsskriv og skjema til regnskapsfører, samt frankert svarkonvolutt. Svarfristen for disse legene var også 4. februar 2011. Det ble sendt om lag 400 skjemaer, hvorav 17 kom i retur på grunn av feil adresse mens 35 ble returnert i utfylt stand.

Ved utgangen av uke 4 ble det avholdt et telefonmøte med styringsgruppen for å diskutere svarinngangen og eventuell en forlengelse av svarfristen. Svarprosenten ved utgangen av uke 4 var ikke tilfredsstillende og styringsgruppen besluttet å forlenge svarfristen til 11. februar 2011.

25. februar ble det sendt ut e-post med informasjon om forlengelsen av fristen til leger som ikke hadde besvart undersøkelsen på dette tidspunktet. Denne informasjonen tjente også som en påminnelse om å svare. Det ble ikke sendt ut postforsendelser med informasjon om forlengelse til legene som hadde mottatt papirversjon av undersøkelsen.

Det ble videre sendt e-post med en ordinær påminnelse 2. februar, altså litt over en uke før fristens utløp.

Ved utgangen av uke 5 var svarprosenten fortsatt lav og Allmennlegeforeningen sendte en oppfordring om deltakelse til alle sine medlemmer.

Legene som ikke hadde besvart undersøkelsen innen 10. februar 2011 fikk en siste påminnelse i form av en e-post fra Deloitte, hvor det ble minnet om fristen 11. februar og opplyst om at undersøkelsen også ville være åpen helgen 12-13. februar. Undersøkelsen ble stengt 14. februar kl. 12:00.

Gjennom hele prosessen ble det lagt ut aktuell informasjon om undersøkelsen på legeforeningens hjemmeside, og sendt ut flere medlemsbrev fra Allmennlegeforeningen (AF) og Praktiserende Spesialisters Landsforening (PSL). Spørsmål som kom inn fra legene ble fortløpende besvart og offentliggjort på legeforeningens hjemmeside.

Når datainnsamlingen ble avsluttet satt vi igjen med følgende svarinngang:

Fastleger	647	190	837	21,7
Avtalespesialister	291	26	317	31,4

I og med at legeundersøkelsene var frivillig samtidig som tidligere undersøkelser har hatt lav svarprosent, kan svarprosenten denne gangen karakteriseres som forventet. Allikevel er svarprosenten (inkl. frafall) høyere enn i 2003.

På første side i spørreundersøkelsen ble det oppgitt en avkrysningsliste hvor leger som mente de ikke var i målgruppen for undersøkelsen kunne krysse av for årsaker til frafall.

23 prosent av fastlegene og **8 prosent** av avtalespesialistene krysset av et alternativ på frafallsskjema eller ga tilsvarende beskjed via e-post. Under følger en oversikt over antallet som har oppgitt de ulike frafallsårsakene.

Drev ikke praksis	28	4
Har hatt permisjon eller vært utføretrygdet i hele 2009	22	2
Drev praksis i mindre enn halvparten av året	89	16
Arbeidet som fastlønnnet fastlege i kommunen eller lignende (kun for fastleger)	39	#N/A
Arbeidet ikke som privatpraktiserende lege	32	4
Sum frafall	190	26

2.1.6 Korrigerings og kvalitetssikring av datamaterialet

Ved gjennomgangen av mottatt spørreskjema gjorde Deloitte en kvalitetsvurdering av oppgitte organisasjonsnumre og opplysninger i kommentarfelt. Deloitte gjorde også endringer i datasettet på forespørsel fra leger som ønsket å korrigere opplysninger de hadde gitt.

Eksempler på feil og ev. korrigerings

- *Feil eller manglende organisasjonsnummer:* Korreksjon av organisasjonsnummer i henhold til registrert organisasjonsnummer i RAVN - bedriftsinformasjon
- *Oppgitt feil på noen spørsmål:* Korreksjon av svarene i henhold til opplysninger i kommentarfeltet eller tilsendt informasjon per e-post

2.1.7 Analysefasen

I analysefasen ble det hentet inn næringsoppgave fra Skatteetaten for legene som hadde besvart undersøkelsen. Utvalgte elementer fra næringsoppgaven inngår i rapporten og næringsoppgaven benyttes i tillegg til å kontrollere oppgitt svar for inntekter og kostnader i spørreskjemaet.

Informasjon fra andre datakilder (kjønn, kommune, alder, listelengde, mv) ble i analysefasen samlet inn fra medlemsregister og fastlegeregisteret.

For ytterligere informasjon om disse aktivitetene viser vi til kapittel 2.2 *Datakilder*.

Det ble deretter gjennomført analyser som vist i kapittel 3 *Resultater fra undersøkelsen*.

2.2 Datakilder

For å gjøre besvarelsen for legene enklere og mindre tidkrevende ble inntekts- og kostnadsundersøkelsen lagt opp slik at det ble hentet informasjon fra ulike datakilder. Formålet med dette var å få en høy svarprosent.

Vi brukte følgende datakilder ved gjennomføring av inntekts- og kostnadsundersøkelsen:

- Uttrekk fra fastlegeregisteret (HOD)
- Medlemsregisteret til DNLF
- Registrerte avtalespesialister per RHF
- Spørreskjema (elektronisk eller på papir)
- Næringsoppgaven (Skatteetaten)
- Bedriftsinformasjonsnettside RAVN

Hvilken informasjon som ble hentet fra hvilken datakilde fremkommer fra tabellen under.

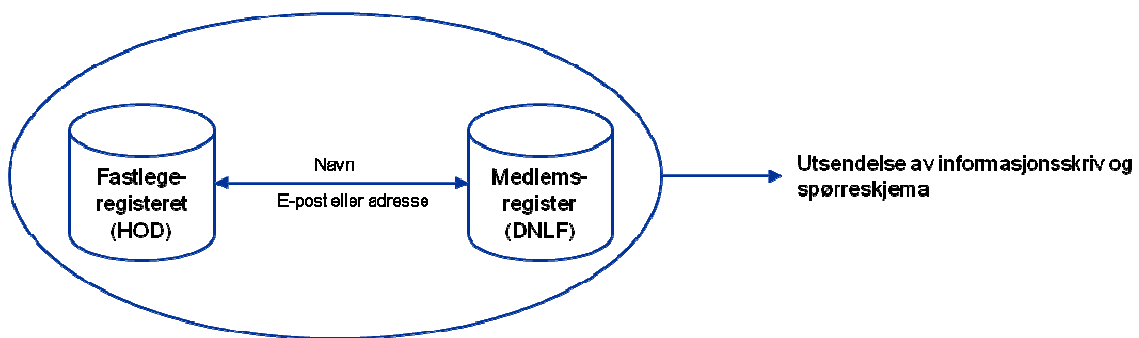
Antall personer i målgruppen	Uttrekk fra fastlegeregisteret (HOD) pr 31.12.2009
E-postadresser for legene i målgruppen	Medlemsregister (DNLF)
Adresse for legene som ikke har oppgitt e-postadresse	Medlemsregister (DNLF)
Alder (i 2009)	Medlemsregister (DNLF)
Kjønn	Medlemsregister (DNLF)
Kommune (Nr. og navn)	Medlemsregister (DNLF)
Listelengde	Fastlegeregisteret (HOD)
Spesialist i allmenntmedisin	Fastlegeregisteret (HOD)
Medisinsk spesialitet	Medlemsregister (DNLF) og RHF
Drifttilskuddsklasse (for avtalespesialister)	Medlemsregister (DNLF) og RHF
Praksistype	Spørreskjema

Organisasjonsnumre	Spørreskjema / Bedriftsinformasjonsnettside RAVN
Leieavtale (Ja/Nei)	Spørreskjema
Innhold i avtalen	Spørreskjema
Full dekning av kostnader (Ja/Nei)	Spørreskjema
Kostnader til avtalen (dersom aktuell)	Spørreskjema
Antall årsverk hjelpepersonell	Spørreskjema
Pensjonsordning for ansatte	Spørreskjema
Antall arbeidsuker i 2009	Spørreskjema
Avtalt åpningstid i 2009	Spørreskjema
Arbeidstimer per uke	Spørreskjema
Driftsinntekter etter inntektskilde	Spørreskjema
Utbetaling av basistilskudd	Spørreskjema
Antall timer legevakt	Spørreskjema
Inntekter fra Legevakten	Spørreskjema
Antall timer offentlig legearbeid	Spørreskjema
Inntekter knyttet til offentlig legevaktsarbeid	Spørreskjema
Andre næringsinntekter knyttet til annen legearbeid	Spørreskjema
Andre næringsinntekter knyttet til annen virksomhet	Spørreskjema
IKT-kostnader	Spørreskjema
Regnskapsinformasjon	Næringsoppgaven

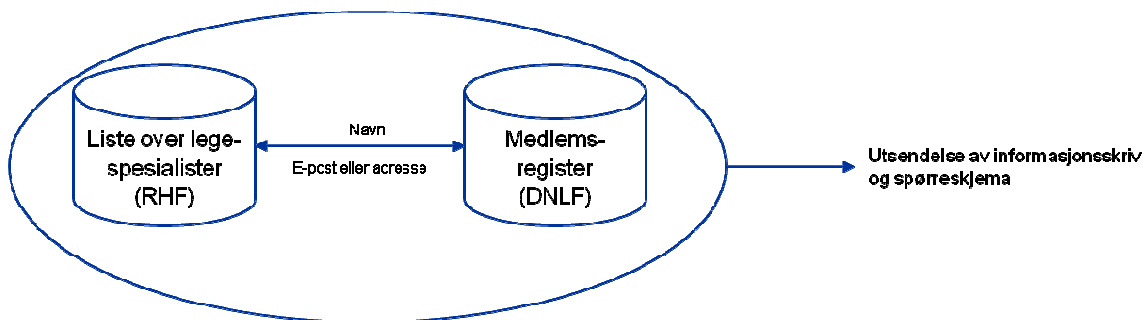
2.2.1 Kobling mellom ulike datakilder

Figurene beskriver hvordan vi har koblet de ulike datakildene mot hverandre for å sammenstille informasjonen som inngår i inntekts- og kostnadsundersøkelsen.

Identifisering av legene som inngår i inntekts- og kostnadsundersøkelsen (målgruppe) skjedde via uttrekket fra fastlegeregisteret fra Helse- og omsorgsdepartementet (HOD). Dette uttrekket inneholder alle fastleger som var registrert som fastlege per 31.12.2009. I fastlegeregisteret finnes kun delvis informasjon om e-postadresser. For å kunne sende informasjonskriv og elektronisk spørreskjema til legene i målgruppen ble informasjon om e-postadresse hentet fra medlemsregisteret ved å matche navn fra fastlegeregisteret mot navn i medlemsregisteret fra Den norske legeförening. For personer hvor det ikke fantes e-postadresser ble det hentet opplysninger om postadresse fra medlemsregisteret.

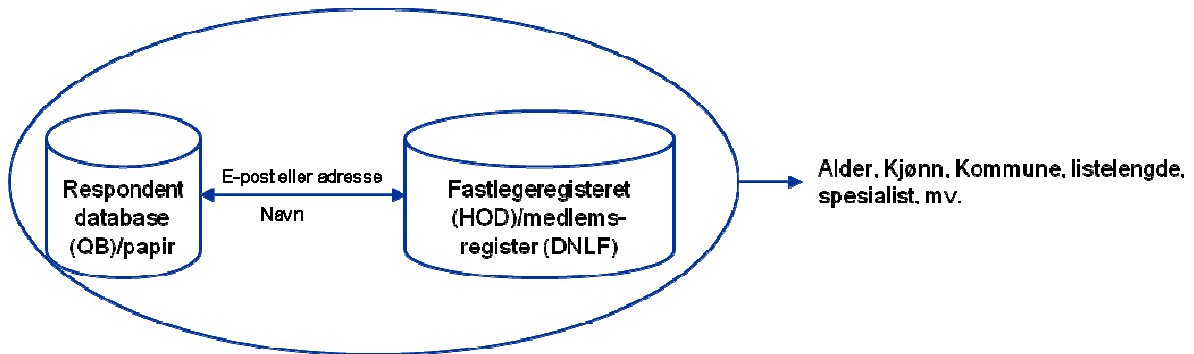


Figur 1: Identifisering av aktuelle fastleger som inngår i undersøkelsen



Figur 2: Identifisering av aktuelle avtalespesialister som inngår i undersøkelsen

Etter besvarelsen av spørreskjemaet ble det innhentet bakgrunnsopplysninger som finnes i fastlegeregisteret og/eller medlemsregisteret ved å matche e-postadresser og/eller navn for alle respondenter med informasjon i nevnte datakilder.



Figur 3: Informasjon om respondenter

Ved hjelp av oppgitte eller innhentede organisasjonsnummer ble det innhentet næringsoppgave fra Skatteetaten i tråd med inngått databehandleravtale. En del av regnskapsinformasjonen fra næringsoppgaven inngår i resultatdelen av undersøkelsen. For respondenter som ikke hadde oppgitt organisasjonsnummer, eller som hadde oppgitt feil organisasjonsnummer, ble det hentet ut informasjon om organisasjonsnummer fra RAVNinfo.



Figur 4: Regnskapsinformasjon

Informasjonen fra alle datakildene ble til slutt koblet sammen til en database for å lage tabellgrunnlaget til inntekts- og kostnadsundersøkelsen.

2.2.2 Tabellgrunlaget

Etter kvalitetssikring av datamaterialet kom vi frem til det antall som benyttes som tabellgrunnlag for legeundersøkelsen. Tabellen nedenfor viser prosessen fra utsendelse til tabellgrunnlag.

Utsendte spørreskjema (elektronisk/papir)	3 851	1 010
Mottatte spørreskjema	837 (21,7 %)	317 (31,4 %)
- respondenter som meldte frafall	190	26
= utfylte spørreskjema	647 (16,7 %)	296 (29,3 %)
- mangelfulle spørreskjema	5	6
= Registrerte spørreskjema	642 (16,5 %)	290 (28,7 %)
Av disse:		
- leverte ikke via AltInn eller oppga feil organisasjonsnummer som ble oppdaget for sent til at man fikk innhentet ny næringsoppgave	81	47
= Med i tabellgrunnlag	561 (14,6 %)	243 (24,1 %)

Tabellgrunlaget utgjør **14,6 prosent** av fastlegene som mottok spørreskjema og **24,1 prosent** av avtalespesialistene som mottok spørreskjema.

Blant **169** respondenter for fastleger fantes det et avvik større enn 10 % mellom oppgitte beløp (inntekter og kostnader)¹ i spørreskjema og næringsoppgaven.

Blant **54** respondenter for avtalespesialister fantes det et avvik større enn 10 % mellom oppgitte beløp (inntekter og kostnader)² i spørreskjema og næringsoppgaven.

Styringsgruppen har bestemt at næringsoppgaven er datakilde for regnskapsinformasjonen og dermed inngår regnskapsinformasjon fra overnevnte respondentene med i tabellgrunlaget.

¹ Sum av spørsmål 6,7,22, 24, 25 og 26 for inntekter og 6 og 7 for kostnader

² Sum av spørsmål 6,7,18 og 19 for inntekter og 6 og 7 for kostnader

3. Resultater fra undersøkelsen

Vedlagte tabeller viser hovedresultatene fra inntekts- og kostnadsundersøkelsene for driftsåret 2009 med fordeling etter sentrale kjennetegn/bakgrunnsvariabler.

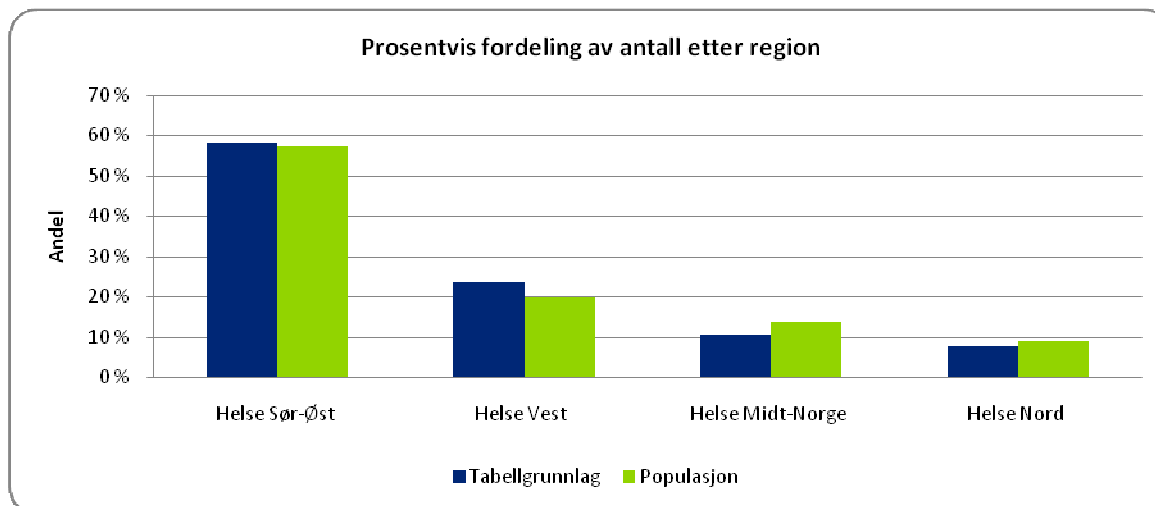
3.1 Representativitet

3.1.1 Fastleger

For fastlegene viser observasjoner i tabellgrunlaget en tilfredsstillende representativitet i forhold til populasjonen når vi ser på geografi, alder og kjønn.

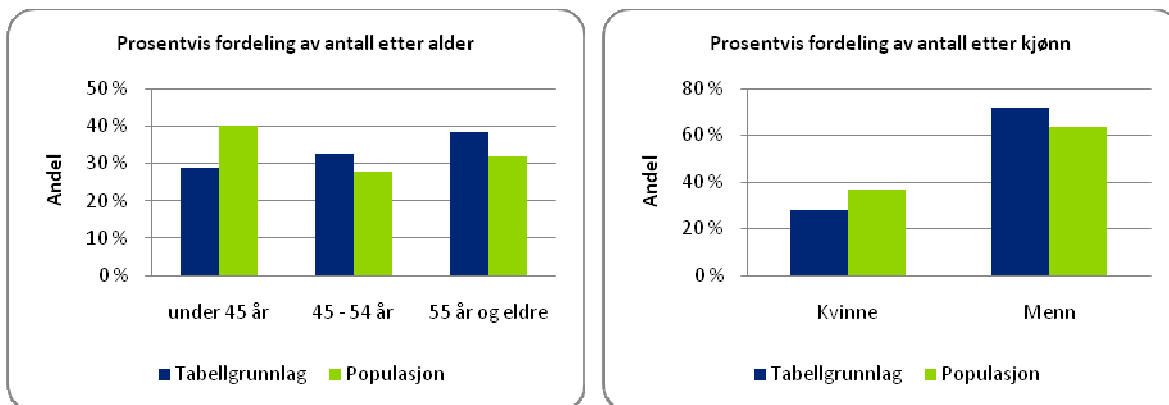
Regionsfordeling

Antall observasjoner i tabellgrunlaget fordeles seg med få unntak representativt i forhold til populasjonen når vi ser på geografi. Helse Sør-Øst representeres i tabellgrunlaget på samme måte som i populasjonen, mens Helse Vest er noe overrepresentert i tabellgrunlaget. Når det gjelder Helse Midt-Norge og Helse Nord er disse regionene noe underrepresentert i tabellgrunlaget.



Alders- og kjønnsfordeling

Antall observasjoner i tabellgrunnlaget har noen avvik i forhold til populasjonen når vi ser på alder og kjønn. Vi ser at de yngre legene er noe underrepresentert, og at menn er noe overrepresentert i tabellgrunnlaget. Dette går frem av figurene nedenfor.

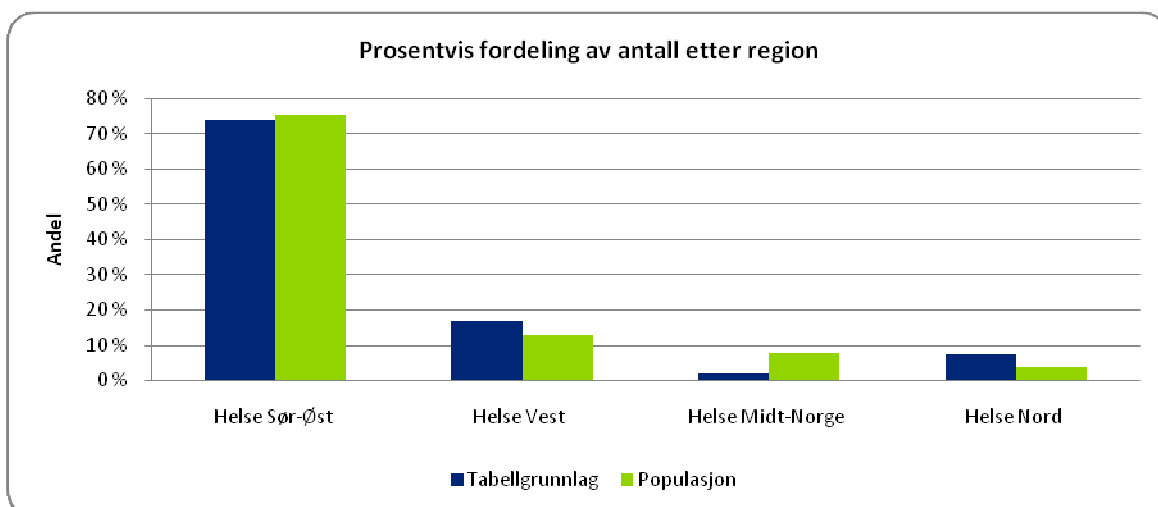


3.1.2 Avtalespesialister

For avtalespesialister fordeler observasjonene i tabellgrunnlaget seg svært tilfredsstillende i forhold til populasjonen når vi ser på alder og kjønn. Når vi ser på geografi og spesialitet avviker fordelingen av observasjonene i tabellgrunnlaget fra fordelingen i populasjonen, men vi mener at avviket ikke gir vesentlige utslag på gjennomsnittet.

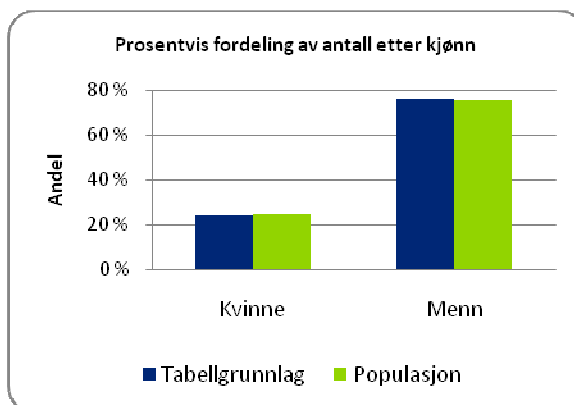
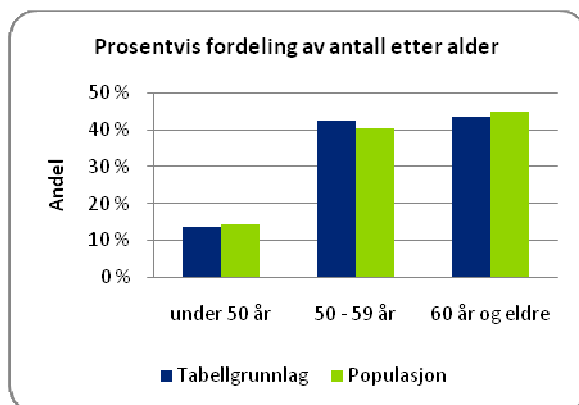
Regionsfordeling

Antall observasjoner i tabellgrunnlaget avviker fra fordelingen i populasjonen. Helse Sør-Øst representeres i tabellgrunnlaget på samme måte som i populasjonen, mens Helse Vest og Helse Nord er overrepresentert i tabellgrunnlaget. Når det gjelder Helse Midt-Norge er denne regionen underrepresentert i tabellgrunnlaget.



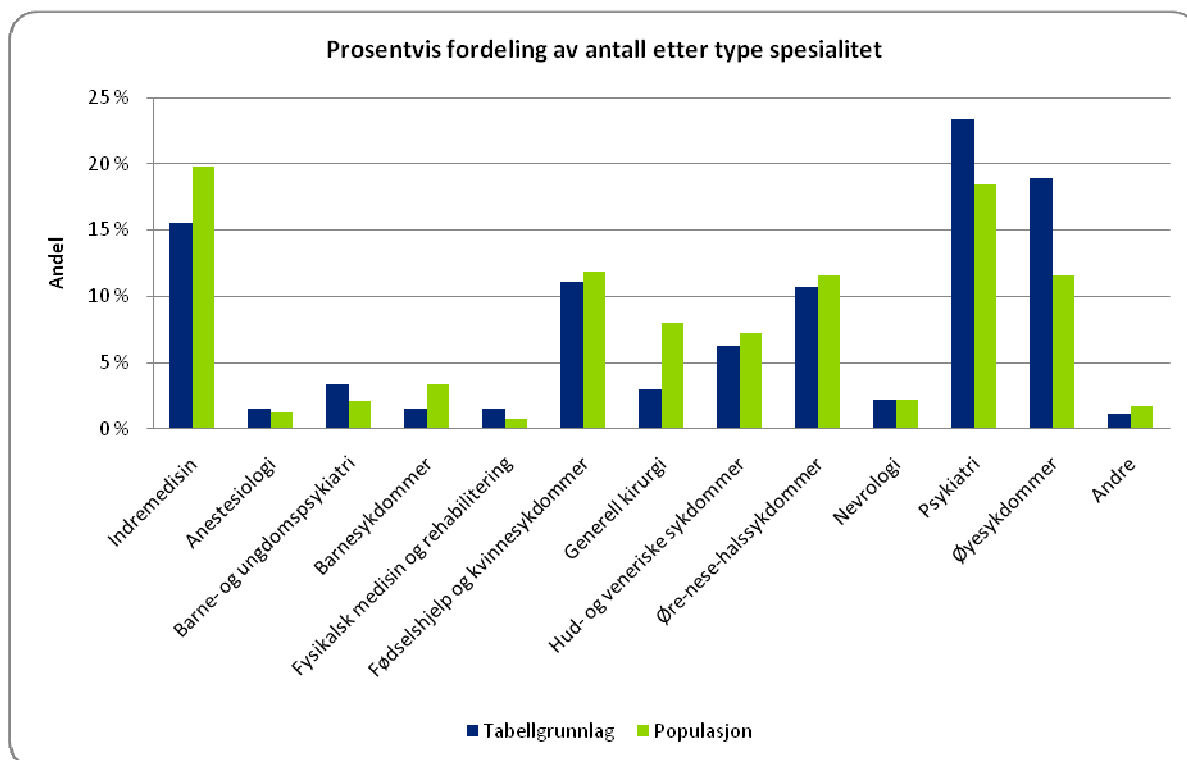
Alders- og kjønnsfordeling

Observasjonene i tabellgrunlaget fordeler seg nesten identisk med populasjonen når vi ser på alder og kjønn. Dette går frem av figurene nedenfor.



Fordeling i forhold til spesialitet

Når vi ser på spesialitet viser observasjonene i tabellgrunlaget noen avvik mellom tabellgrunlaget og populasjonen. Noen spesialiteter er underrepresentert (indremedisin, barnesykdommer, kirurgi, mv), mens andre spesialiteter er overrepresentert i tabellgrunlaget (psykiatri, øyesykdommer). På bakgrunn av avvikenes størrelse mener vi at representativiteten i alt er tilfredsstillende.



Tabell 1: Fastleger 2009, gjennomsnitt

	Antall observasjoner	Listelengde	Faktisk arbeidstid (ekskl. legevakt)	Egenandeler	Refusjoner fra folketrygden	Basistilskudd	Lønn fra offentlig legearbeid	Legevakt	
								Beredskapsgodtgjørelse	Lønn
I alt	561	1 243	46	464 729	756 440	441 366	163 954	24 770	56 203
Praksistype									
Solopraksis	60	1 318	47	559 162	854 501	473 845	145 656	85 988	175 542
Gruppepraksis	501	1 234	46	453 420	744 697	437 805	165 898	19 840	48 971
Region									
Helse Sør-Øst	327	1 264	45	486 674	778 112	442 367	143 105	15 347	53 197
Helse Vest	132	1 280	48	457 312	716 252	463 014	201 286	36 500	66 895
Helse Midt-Norge	59	1 200	46	416 777	836 838	429 906	157 014	29 137	60 481
Helse Nord	43	1 030	44	386 407	604 689	384 276	164 487	37 260	39 969
Byer med mer enn 50 000 innbyggere	189	1 316	46	476 449	759 150	474 909	227 564	9 671	72 336
Resten av landet	372	1 205	46	458 774	755 064	424 093	142 373	28 515	53 196
Kjønn									
Kvinner	157	1 158	44	389 036	712 288	415 850	154 312	19 743	56 777
Menn	404	1 276	46	494 930	774 057	451 223	168 498	26 170	54 074
Alder									
under 45 år	168	1 142	44	417 410	708 123	408 266	224 693	27 452	54 102
45-54 år	185	1 281	46	476 638	759 419	447 111	146 112	19 282	51 882
55 år og eldre	207	1 293	46	495 939	797 025	461 693	129 441	28 129	71 711
Listelengde									
1100 pasienter eller mindre	187	912	44	431 573	659 645	341 967	172 182	34 155	61 846
1101 - 1400 pasienter	203	1 257	46	439 879	771 676	423 247	187 808	18 588	34 733
mer enn 1400 pasienter	170	1 630	50	492 857	773 993	572 259	123 290	14 712	83 850
Spesialist i allmenntidisin									
Ja	160	1 333	47	510 848	792 381	471 476	122 847	19 439	76 448
Nei	401	1 205	45	446 327	742 100	429 505	179 730	26 591	52 015
Leieavtale med kommunen (jf. Rammeavtale punkt 8.2)									
Ja	134	1 115	44	388 026	644 577	387 684	149 970	33 343	64 027
Nei	427	1 283	46	488 800	791 545	457 693	169 986	20 562	52 375

Kommentarer og definisjoner:

- **Faktisk arbeidstid:** Inneholder pasientrettet arbeid, administrasjon, dokumentasjon, opplæring og gjennomsnittlig arbeidstid per uke for kommunalt offentlig legearbeid
- **Egenandeler og refusjoner fra folketrygden:** Oppgitte beløp for egenandeler og refusjoner fra folketrygden har vært sammenlått blant 20 observasjoner. Disse er holdt utenfor.
- **Helseregion Sør og Øst i 2003:** Er sammenslått til Helseregion Sør-Øst.

Tabell 1 (forts.): Fastleger 2009 - gjennomsnitt

	Antall observa- sjoner	Fra næringsoppgaven (eksl. lønnsinntekter)		
		Drifts- inntekter	Drifts- kostnader	Drifts- resultat
I alt	561	1 921 552	896 921	1 024 631
Praksistype				
Solopraksis	60	2 180 841	1 119 663	1 061 178
Gruppepraksis	501	1 890 500	870 245	1 020 254
Region				
Helse Sør-Øst	327	1 964 997	934 666	1 030 331
Helse Vest	132	1 909 806	885 555	1 024 252
Helse Midt-Norge	59	1 981 064	902 249	1 078 814
Helse Nord	43	1 545 575	637 463	908 112
Byer med mer enn 50 000 innbyggere	189	1 893 559	864 132	1 029 427
Resten av landet	372	1 935 775	913 580	1 022 195
Kjønn				
Kvinner	157	1 686 725	743 659	943 066
Menn	404	2 012 809	956 481	1 056 329
Alder				
under 45 år	168	1 704 464	732 064	972 400
45-54 år	185	1 996 644	925 144	1 071 500
55 år og eldre	207	2 032 921	1 007 087	1 025 834
Listelengde				
1100 pasienter eller mindre	187	1 557 785	683 014	874 772
1101 - 1400 pasienter	203	1 901 978	869 395	1 032 583
mer enn 1400 pasienter	170	2 352 218	1 167 567	1 184 651
Spesialist i allmenntmedisin				
Ja	160	2 102 822	1 069 967	1 032 855
Nei	401	1 849 225	827 875,03	1 021 350
Leieavtale med kommunen (jf. Rammeavtale punkt 8.2)				
Ja	134	1 622 797	633 968	988 829
Nei	427	2 015 307	979 440	1 035 867

Tabell 2: Fastleger 2009, endring fra 2003 i prosent

	Endring i prosent fra 2003							Legevakt	
	Antall observasjoner	Listelengde	Faktisk arbeidstid (ekskl. legevakt)	Egenandeler	Refusjoner fra folketrygden	Basistilskudd	Lønn fra offentlig legearbeid	Beredskapsgodtgjørelse	Lønn
I alt	11 %	0 %	6 %	57 %	11 %	17 %	43 %	-17 %	468 %
Praksistype									
Solopraksis	-26 %	3 %	8 %	89 %	14 %	19 %	18 %	58 %	756 %
Gruppepraksis	18 %	0 %	3 %	54 %	11 %	17 %	47 %	-26 %	483 %
Region									
Helse Sør-Øst	19 %	2 %	2 %	55 %	8 %	19 %	37 %	-44 %	472 %
Helse Vest	12 %	-1 %	4 %	58 %	11 %	17 %	62 %	8 %	228 %
Helse Midt-Norge	-11 %	-7 %	18 %	39 %	21 %	9 %	42 %	-25 %	-
Helse Nord	-4 %	-9 %	1 %	38 %	-2 %	11 %	14 %	13 %	1232 %
Byer med mer enn 50 000 innbyggere	12 %	0 %	9 %	51 %	11 %	15 %	132 %	70 %	1147 %
Resten av landet	11 %	0 %	4 %	61 %	11 %	17 %	17 %	-29 %	355 %
Kjønn									
Kvinner	28 %	2 %	5 %	55 %	24 %	22 %	69 %	-1 %	831 %
Menn	6 %	0 %	5 %	60 %	8 %	15 %	38 %	-20 %	401 %
Alder									
under 45 år	58 %	-5 %	0 %	58 %	10 %	20 %	118 %	17 %	258 %
45-54 år	-24 %	1 %	5 %	49 %	8 %	14 %	28 %	-33 %	470 %
55 år og eldre	35 %	5 %	10 %	78 %	17 %	20 %	6 %	-29 %	910 %
Listelengde									
1100 pasienter eller mindre	6 %	4 %	10 %	90 %	24 %	26 %	11 %	-29 %	302 %
1101 - 1400 pasienter	17 %	0 %	-1 %	51 %	11 %	9 %	93 %	-31 %	376 %
mer enn 1400 pasienter	16 %	-2 %	11 %	30 %	-9 %	15 %	48 %	50 %	1321 %
Spesialist i allmenntidisin									
Ja	-60 %	6 %	10 %	68 %	11 %	21 %	8 %	-18 %	832 %
Nei	271 %	1 %	2 %	71 %	29 %	25 %	54 %	-51 %	236 %
Leieavtale med kommunen (jf. Rammeavtale punkt 8.2)									
Ja	163 %	5 %	-2 %	59 %	13 %	49 %	-21 %	-33 %	10571 %
Nei	-5 %	2 %	7 %	62 %	14 %	1053 %	62 %	-23 %	363 %

Kommentarer og definisjoner:

- **Faktisk arbeidstid:** Inneholder pasientrettet arbeid, administrasjon, dokumentasjon, opplæring og gjennomsnittlig arbeidstid per uke for kommunalt offentlig legearbeid
- **Egenandeler og refusjoner fra folketrygden:** Oppgitte beløp for egenandeler og refusjoner fra folketrygden har vært sammenlått blant 20 observasjoner. Disse er holdt utenfor.
- **Helseregion Sør og Øst i 2003:** Er sammenslått til Helseregion Sør-Øst.
- **Endring i prosent fra 2003:** For å beregne endringen fra 2003 benyttes tall fra SSB-rapporten "Inntekts- og kostnadsundersøkelser for privatpraktiserende leger 2003".

Tabell 2 (forts.): Fastleger, endring fra 2003 i prosent

	Endring i prosent fra 2003		
	Drifts- inntekter	Drifts- kostnader	Drifts- resultat
I alt	33 %	58 %	16 %
Praksistype			
Solopraksis	43 %	65 %	26 %
Gruppepraksis	32 %	59 %	15 %
Region			
Helse Sør-Øst	31 %	59 %	12 %
Helse Vest	33 %	65 %	15 %
Helse Midt-Norge	35 %	45 %	27 %
Helse Nord	20 %	29 %	15 %
Byer med mer enn 50 000 innbyggere	26 %	41 %	16 %
Resten av landet	36 %	68 %	17 %
Kjønn			
Kvinner	35 %	42 %	30 %
Menn	33 %	64 %	14 %
Alder			
under 45 år	26 %	41 %	17 %
45-54 år	31 %	59 %	14 %
55 år og eldre	45 %	73 %	26 %
Listelengde			
1100 pasienter eller mindre	36 %	53 %	25 %
1101 - 1400 pasienter	30 %	44 %	21 %
mer enn 1400 pasienter	30 %	74 %	4 %
Spesialist i allmenntmedisin			
Ja	40 %	84 %	12 %
Nei	47 %	58 %	39 %
Leieavtale med kommunen (jf. Rammeavtale punkt 8.2)			
Ja	44 %	128 %	16 %
Nei	36 %	63 %	17 %

Kommentarer og definisjoner:

- **Endring i prosent fra 2003:** For å beregne endringen fra 2003 benyttes tall fra SSB-rapporten "Inntekts- og kostnadsundersøkelser for privatpraktiserende leger 2003"
- **Helseregion Sør og Øst i 2003:** Er sammenslått til Helseregion Sør-Øst

Tabell 3: Fastleger 2009, median

	Antall observasjoner	Listelengde	Faktisk arbeidstid (ekskl. legevakt)	Egenandeler	Refusjoner fra folketrygden	Basistilskudd	Lønn fra offentlig legearbeid	Legevakt		Fra næringsoppgaven (eksl. lønnsinntekter)		
								Beredskapsgodtgjørelse	Lønn	Driftsinntekter	Driftskostnader	Driftsresultat
I alt	561	1 214	46	451 859	731 925	445 064	95 000	11 000	33 720	1 828 714	758 814	1 069 900
Praksistype												
Solopraksis	60	1 307	47	457 302	815 472	465 764	88 014	13 250	151 339	2 040 250	866 430	1 173 820
Gruppepraksis	501	1 200	46	451 859	730 484	443 602	95 000	10 668	32 000	1 817 665	749 751	1 067 914
Region												
Helse Sør-Øst	327	1 244	46	460 000	750 000	442 620	90 000	9 329	32 000	1 848 750	780 026	1 068 724
Helse Vest	132	1 287	47	445 000	701 303	461 384	86 000	14 557	28 262	1 837 382	740 202	1 097 180
Helse Midt-Norge	59	1 198	47	445 493	790 000	452 356	109 311	10 062	74 292	1 851 644	785 490	1 066 154
Helse Nord	43	1 027	45	397 425	632 758	388 074	133 000	25 764	39 000	1 567 832	638 670	929 162
Byer med mer enn 50 000 innbyggere	189	1 301	46	460 000	713 924	460 292	81 754	4 750	35 000	1 855 894	772 260	1 083 634
Resten av landet	372	1 188	46	450 000	747 679	430 000	96 641	14 000	32 439	1 814 846	741 816	1 073 030
Kjønn												
Kvinner	157	1 181	44	364 995	656 397	425 514	86 000	16 166	31 781	1 600 122	709 567	890 555
Menn	404	1 271	47	481 867	776 883	456 372	96 043	10 540	32 439	1 897 410	769 120	1 128 290
Alder												
under 45 år	168	1 156	45	408 332	700 600	418 850	97 700	10 668	33 720	1 636 117	708 506	927 611
45-54 år	185	1 255	47	446 000	735 812	445 212	91 236	11 813	32 000	1 853 373	769 120	1 084 253
55 år og eldre	207	1 296	47	488 046	777 014	465 967	88 400	10 250	39 000	1 907 690	792 836	1 114 854
Listelengde												
1100 pasienter eller mindre	187	982	43	367 388	602 000	356 555	109 972	14 000	33 720	1 484 237	602 532	881 705
1101 - 1400 pasienter	203	1 251	47	446 000	747 005	449 938	94 375	8 400	32 000	1 799 156	750 593	1 048 563
mer enn 1400 pasienter	170	1 576	49	604 182	897 968	568 046	68 917	11 813	62 000	2 227 071	929 252	1 297 819
Spesialist i allmenntilleggsmedisin												
Ja	160	1 299	47	501 528	772 563	469 635	87 035	14 000	41 260	1 987 308	830 401	1 156 907
Nei	401	1 194	45	436 000	725 168	431 160	96 676	10 540	32 220	1 753 602	727 402	1 026 200
Leieavtale med kommunen (jf. Rammeavtale punkt 8.2)												
Ja	134	1 099	44	390 249	698 849	408 964	108 650	19 000	43 421	1 611 800	644 530	967 270
Nei	427	1 286	47	469 312	750 000	455 416	88 278	9 500	32 000	1 894 549	790 699	1 103 850

Kommentarer og definisjoner:

- **Faktisk arbeidstid:** Inneholder pasientrettet arbeid, administrasjon, dokumentasjon, opplæring og gjennomsnittlig arbeidstid per uke for kommunalt offentlig legearbeid
- **Egenandeler og refusjoner fra folketrygden:** Oppgitte beløp for egenandeler og refusjoner fra folketrygden har vært sammenlått blant 20 observasjoner. Disse er holdt utenfor.
- **Helseregion Sør og Øst i 2003:** Er sammenslått til Helseregion Sør-Øst.

Tabell 4: Resultatregnskap - fastleger

	Fastleger	
	Med leieavtale	Uten leieavtale
Antall respondenter	134	427
Sum driftsinntekter	1 622 797	2 015 307
av dette:		
<i>Salgsinntekter</i>	823 968	838 219
<i>Offentlige tilskudd/refusjoner</i>	719 148	1 009 228
Sum driftskostnader	633 968	979 440
av dette		
<i>Varekostnad</i>	38 310	49 937
<i>Lønn og andre personalkostnader</i>	136 090	262 080
<i>Avskrivning</i>	26 627	40 572
<i>Leie av lokaler, lys, varme</i>	203 382	295 670
<i>Verktøy, inventar mv. + fremmede tjenester</i>	71 906	78 639
<i>Kontorkostn., telefon, porto, mv.</i>	49 564	59 665
<i>Bilkostnader</i>	3 541	2 492
<i>Reisekostnader</i>	3 877	4 483
Driftresultat	988 829	1 035 867

Kommentar og definisjoner:

- Leieavtale med kommunen (jf. rammeavtale punkt 8.2)
- Resultatregnskap: Det brukes poster fra side 2 av næringsoppgaven som ble innhentet fra skatteetaten

Tabell 5: Resultatregnskap - fastleger (forts.)

	Fastleger		
	2009	2003	Endring i %
Antall observasjoner	561	504	11 %
Sum driftsinntekter	1 921 552	1 448 400	33 %
av dette:			
<i>Salgsinntekter</i>	834 815	533 000	57 %
<i>Offentlige tilskudd/refusjoner</i>	939 939	764 500	23 %
Sum driftskostnader	896 921	568 400	58 %
av dette			
<i>Varekostnad</i>	47 160	33 300	42 %
<i>Lønn og andre personalkostnader</i>	231 986	126 700	83 %
<i>Avskrivning</i>	37 241	24 400	53 %
<i>Leie av lokaler, lys, varme</i>	273 626	143 100	91 %
<i>Verktøy, inventar mv. + fremmede tjenester</i>	77 031	51 500	50 %
<i>Kontorkostn., telefon, porto, mv.</i>	57 253	39 700	44 %
<i>Bilkostnader</i>	2 743	13 800	-80 %
<i>Reisekostnader</i>	4 339	4 500	-4 %
Driftresultat	1 024 631	879 900	16 %

Kommentar og definisjoner:

- **Resultatregnskap:** Det brukes poster fra side 2 av næringsoppgaven som ble innhentet fra skatteetaten
- **Antall respondenter:** Alle fastleger uavhengig om dem hadde en leieavtale med kommunen (jf. rammeavtale punkt 8.2)

Tabell 6: Avtalespesialister 2009, gjennomsnitt

	Antall observasjoner	Faktisk arbeidstid	Egenandeler	Refusjoner fra folketrygden	Fra næringsoppgaven			
					Driftstilskudd	Driftsinntekter	Driftskostnader	Driftsresultat
I alt	243	41	541 051	1 597 143	820 858	3 260 059	1 941 399	1 318 660
Praksistype								
Solopraksis	166	40	504 911	1 497 372	792 032	3 016 819	1 703 407	1 313 412
Gruppepraksis	77	43	618 703	1 815 559	884 435	3 784 446	2 451 383	1 333 064
Region								
Helse Sør-Øst RHF	166	41	528 576	1 531 793	818 754	3 168 535	1 832 322	1 336 213
Helse Vest RHF	47	41	663 458	1 973 698	882 681	3 763 615	2 314 321	1 449 295
Helse Midt-Norge RHF	7	46	508 070	1 277 395	640 548	3 149 129	1 857 762	1 291 367
Helse Nord RHF	23	41	397 462	1 409 863	767 077	2 925 376	1 987 307	938 069
Byer med mer enn 50 000 innbyggere	110	40	482 329	1 442 561	806 284	3 134 322	1 808 398	1 325 924
Resten av landet	133	41	590 918	1 725 362	833 137	3 364 052	2 052 233	1 311 819
Kjønn								
Kvinner	53	41	418 072	920 012	772 348	2 330 487	1 111 644	1 218 843
Menn	190	41	574 652	1 783 811	834 041	3 519 361	2 174 082	1 345 279
Alder								
under 50 år	36	43	608 865	1 806 908	806 345	3 341 646	2 141 716	1 199 929
50-59 år	105	42	589 595	1 723 392	834 921	3 554 013	2 103 446	1 450 568
60 år og eldre	102	39	465 420	1 387 227	809 399	2 898 408	1 674 832	1 223 576
Driftstilskuddsklasse								
1	49	33	192 766	673 956	585 055	1 623 758	607 865	1 015 893
2	24	34	215 773	692 273	536 073	1 553 289	574 133	979 156
3	170	44	677 427	1 973 179	933 913	3 972 655	2 510 754	1 461 900
Type spesialitet								
Indremedisin	39	46	627 025	2 418 359	984 336	4 103 389	2 571 572	1 531 817
Hudsykdommer	15	46	1 068 903	2 529 857	967 840	4 697 790	3 032 500	1 665 290
Kirurgi	8	38	724 024	1 337 039	708 381	3 368 642	2 247 741	1 120 901
Fødselshjelp/kvinnesykdommer	27	46	765 660	1 217 212	998 962	3 203 900	1 703 685	1 500 215
Øre-, nese-, halssykdommer	27	41	675 143	2 136 792	965 152	4 894 984	3 347 873	1 547 111
Øyesykdommer	46	44	677 486	2 064 864	826 406	3 879 341	2 442 847	1 436 494
Psykatri	58	33	102 566	423 291	571 304	1 287 674	398 852	888 822
Nevrologi	5	45	357 600	1 272 659	856 324	2 297 885	849 612	1 448 272
Barnsykdommer og andre	18	40	309 647	1 438 734	750 251	2 630 283	1 461 851	1 168 432
Driftstilskuddsavtale								
Med 100% driftsavtale	160	45	610 964	1 776 670	956 204	3 721 456	2 262 914	1 458 542
Mindre enn 100% driftsavtale	83	32	390 833	1 226 431	539 481	2 370 618	1 325 485	1 045 134

Kommentarer og definisjoner:

- **Faktisk arbeidstid:** Inneholder pasientrettet arbeid, administrasjon, dokumentasjon og opplæring.
- **Egenandeler og refusjoner fra folketrygden:** Oppgitte beløp for egenandeler og refusjoner fra folketrygden har vært sammenlått blant 14 observasjoner. Disse er holdt utenfor.
- **Helseregion Sør og Øst i 2003:** Er sammenslått til Helseregion Sør-Øst.

Tabell 7: Avtalespesialister 2009, endring fra 2003 i prosent

	Endring i prosent fra 2003							
	Antall observasjoner	Faktisk arbeidstid	Egenandeler	Refusjoner fra folketrygden	Driftstilskudd	Driftsinntekter	Driftskostnader	Driftsresultat
I alt	-4 %	24 %	152 %	79 %	111 %	111 %	215 %	42 %
Praksistype								
Solopraksis	-9 %	21 %	144 %	75 %	176 %	102 %	196 %	43 %
Gruppepraksis	7 %	30 %	161 %	85 %	125 %	126 %	242 %	39 %
Region								
Helse Sør-Øst RHF	-6 %	19 %	149 %	73 %	99 %	105 %	194 %	45 %
Helse Vest RHF	9 %	18 %	213 %	108 %	96 %	140 %	333 %	40 %
Helse Midt-Norge RHF	-65 %	52 %	185 %	80 %	110 %	154 %	337 %	59 %
Helse Nord RHF	64 %	51 %	129 %	21 %	100 %	89 %	122 %	45 %
Byer med mer enn 50 000 innbyggere	-18 %	18 %	150 %	80 %	101 %	111 %	249 %	37 %
Resten av landet	11 %	30 %	147 %	74 %	122 %	108 %	183 %	47 %
Kjønn								
Kvinner	-7 %	19 %	119 %	22 %	116 %	68 %	132 %	34 %
Menn	-4 %	24 %	159 %	91 %	110 %	121 %	232 %	43 %
Alder								
under 50 år	-12 %	49 %	203 %	116 %	146 %	119 %	226 %	38 %
50-59 år	-8 %	25 %	145 %	71 %	119 %	115 %	202 %	52 %
60 år og eldre	7 %	14 %	149 %	79 %	89 %	101 %	235 %	30 %
Driftstilskuddsklasse								
1	-47 %	14 %	198 %	31 %	135 %	78 %	218 %	41 %
2	-52 %	21 %	47 %	27 %	62 %	40 %	57 %	31 %
3	52 %	13 %	82 %	45 %	73 %	75 %	133 %	23 %
Type spesialitet								
Indremedisin	18 %	31 %	141 %	138 %	97 %	135 %	200 %	72 %
Hudsykdommer	-6 %	6 %	129 %	44 %	79 %	64 %	107 %	19 %
Kirurgi	-20 %	34 %	73 %	58 %	129 %	94 %	148 %	35 %
Fødselshjelp/kvinnesykdommer	23 %	21 %	84 %	20 %	80 %	50 %	85 %	24 %
Øre-, nese-, halssykdommer	23 %	33 %	119 %	59 %	152 %	107 %	245 %	10 %
Øyesykdommer	64 %	7 %	86 %	46 %	38 %	88 %	168 %	25 %
Psykatri	-41 %	10 %	122 %	-15 %	125 %	47 %	121 %	28 %
Nevrologi	-55 %	25 %	82 %	64 %	106 %	55 %	73 %	46 %
Barnsykdommer og andre	29 %	66 %	161 %	162 %	169 %	171 %	277 %	100 %
Driftstilskuddsavtale								
Med 100% driftsavtale	45 %	8 %	128 %	67 %	78 %	86 %	188 %	20 %
Mindre enn 100% driftsavtale	-42 %	25 %	124 %	62 %	93 %	97 %	172 %	46 %

Kommentarer og definisjoner:

- **Endring i prosent fra 2003:** For å beregne endringen fra 2003 benyttes tall fra SSB-rapporten "Inntekts- og kostnadsundersøkelser for privatpraktiserende leger 2003"
- **Helseregion Sør og Øst i 2003:** Er sammenslått til Helseregion Sør-Øst

Tabell 8: Avtalespesialister 2009, median

	Antall observasjoner	Faktisk arbeidstid	Egenandeler	Refusjoner fra folketrygden	Drifts-tilskudd	Fra næringsoppgaven		
						Drifts-inntekter	Drifts-kostnader	Drifts-resultat
I alt	243	43	512 000	1 260 106	1 000 000	2 850 530	1 333 403	1 517 128
Praksistype								
Solopraksis	166	43	431 751	1 150 021	900 000	2 714 245	1 132 393	1 581 852
Gruppepraksis	77	44	614 979	1 662 063	1 042 500	3 345 996	1 908 171	1 437 825
Region								
Helse Sør-Øst RHF	166	43	505 006	1 226 876	990 849	2 826 316	1 305 037	1 521 279
Helse Vest RHF	47	44	570 190	1 883 728	1 042 500	3 718 349	2 431 492	1 286 857
Helse Midt-Norge RHF	7	40	634 800	1 266 539	688 833	2 449 965	1 075 782	1 374 183
Helse Nord RHF	23	43	380 536	1 196 507	862 693	2 679 524	1 932 867	746 657
Byer med mer enn 50 000 innbyggere	110	43	402 091	1 047 177	834 000	2 635 934	1 083 667	1 552 267
Resten av landet	133	44	613 840	1 380 090	1 042 500	2 938 084	1 619 526	1 318 558
Kjønn								
Kvinner	53	42	449 287	848 825	751 865	2 478 883	1 044 975	1 433 908
Menn	190	44	531 645	1 515 012	1 005 700	3 096 644	1 669 115	1 427 529
Alder								
under 50 år	36	43	559 414	1 500 000	884 375	2 996 142	1 920 337	1 075 805
50-59 år	105	44	612 810	1 298 376	1 042 250	3 226 640	1 536 575	1 690 066
60 år og eldre	102	42	426 965	1 037 188	1 000 000	2 434 120	1 093 244	1 340 876
Drifts-tilskuddsklasse								
1	49	38	89 060	477 831	694 416	1 392 464	221 510	1 170 954
2	24	35	115 220	564 837	528 580	1 475 825	548 162	927 663
3	170	45	632 604	1 758 119	1 042 500	3 508 805	2 046 466	1 462 339
Type spesialitet								
Indremedisin	39	48	561 505	2 176 614	1 042 500	3 714 005	2 383 823	1 330 182
Hudsykdommer	15	45	799 665	1 524 440	1 042 500	3 684 092	1 985 361	1 698 731
Kirurgi	8	43	561 505	1 524 440	781 875	2 920 015	1 429 621	1 490 395
Fødselshjelp/kvinnesykdommer	27	45	754 662	1 050 591	1 042 500	3 096 136	1 305 037	1 791 099
Øre-, nese-, halssykdommer	27	43	680 491	1 874 702	1 042 500	3 804 981	2 650 551	1 154 430
Øyesykdommer	46	44	622 144	1 691 420	1 000 000	3 111 898	2 108 899	1 002 999
Psykatri	58	35	98 566	418 453	561 234	1 184 564	378 727	805 837
Nevrologi	5	43	376 564	1 354 675	887 654	2 345 678	823 454	1 522 224
Barnsykdommer og andre	18	47	269 063	1 279 157	823 600	2 509 837	1 151 254	1 358 584
Drifts-tilskuddsavtale								
Med 100% driftsavtale	160	45	573 568	1 471 406	1 042 500	3 365 863	1 908 171	1 457 692
Mindre enn 100% driftsavtale	83	38	317 064	802 527	521 250	1 847 593	920 061	927 532

Kommentarer og definisjoner:

- **Faktisk arbeidstid:** Inneholder pasientrettet arbeid, administrasjon, dokumentasjon og opplæring.
- **Egenandeler og refusjoner fra folketrygden:** Oppgitte beløp for egenandeler og refusjoner fra folketrygden har vært sammenlått blant 20 observasjoner. Disse er holdt utenfor.
- **Helseregion Sør og Øst i 2003:** Er sammenslått til Helseregion Sør-Øst.

Tabell 9: Resultatregnskap - avtalespesialister

	Avtalespesialister		
	2009	2003	Endring i %
Antall observasjoner	243	254	-4 %
Sum driftsinntekter	3 260 059	1 547 800	111 %
av dette:			
<i>Salgsinntekter</i>	1 653 327	586 400	182 %
<i>Offentlige tilskudd/refusjoner</i>	1 423 804	765 100	86 %
Sum driftskostnader	1 941 399	616 000	215 %
av dette			
<i>Varekostnad</i>	153 233	32 300	374 %
<i>Lønn og andre personalkostnader</i>	908 811	199 500	356 %
<i>Avskrivning</i>	110 073	41 000	168 %
<i>Leie av lokaler, lys, varme</i>	290 808	114 400	154 %
<i>Verktøy, inventar mv. + fremmede tjenester</i>	162 126	39 900	306 %
<i>Kontorkostn., telefon, porto, mv.</i>	83 400	49 200	70 %
<i>Bilkostnader</i>	8 701	11 800	-26 %
<i>Reisekostnader</i>	21 339	12 400	72 %
Driftresultat	1 318 660	931 800	42 %

Kommentarer og definisjoner:

- **Resultatregnskap:** Det brukes poster fra side 2 av næringsoppgaven som ble innhentet fra skatteetaten

Tabell 10: Resultatregnskap - minimum, maksimum, gjennomsnitt og median

	Fastleger				Avtalespesialister			
	Min	Maks	Gjn.-snitt	Median	Min	Maks	Gjn.-snitt	Median
Antall respondenter	561				243			
Sum driftsinntekter	217 698	9 375 751	1 921 552	1 828 714	224 064	22 563 811	3 260 059	2 850 530
av dette:								
<i>Salgsinntekter</i>	0	5 054 107	834 815	635 524	0	18 699 861	1 653 327	909 623
<i>Offentlige tilskudd/refusjoner</i>	0	6 639 553	939 939	1 021 238	0	10 396 433	1 423 804	1 042 500
Sum driftskostnader	18 287	5 218 123	896 921	758 814	28 520	21 790 885	1 941 399	1 333 403
av dette								
<i>Varekostnad</i>	0	741 004	47 160	5 918	0	7 842 869	153 233	6 503
<i>Lønn og andre personalkostnader</i>	0	2 481 359	231 986	27 859	0	8 809 414	908 811	516 007
<i>Avskrivning</i>	-4 000	641 473	37 241	11 160	0	1 660 613	110 073	42 000
<i>Leie av lokaler, lys, varme</i>	0	2 042 268	273 626	132 940	0	3 137 932	290 808	155 494
<i>Verktøy, inventar mv. + fremmede tjenester</i>	0	922 363	77 031	16 691	0	2 787 306	162 126	59 356
<i>Kontorkostn., telefon, porto, mv.</i>	0	2 086 076	57 253	23 546	0	813 385	83 400	58 696
<i>Bilkostnader</i>	-71 818	139 993	2 743	0	-130 890	286 433	8 701	0
<i>Reisekostnader</i>	-7 159	90 083	4 339	439	-3 080	401 982	21 339	5 963
Driftresultat	-1 030 214	4 932 173	1 024 631	18 770	-41 244	6 070 296	1 318 660	1 256 627

Kommentar og definisjoner:

- **Fastleger:** Gjennomsnitt for alle respondenter, dvs. ikke skilt mellom respondenter som hadde en leieavtale med kommunen (jf. rammeavtale punkt 8.2) og dem som ikke hadde en leieavtale med kommunen (jf. rammeavtale punkt 8.2)
- **Resultatregnskap:** Det brukes poster fra side 2 av næringsoppgaven som ble innhentet fra skatteetaten
- **Negative tall:** Enkelte poster i næringsoppgaven inneholder negative tall. Disse kan forklares med driftsformen AS hvor enkelte kostnader tilbakeføres fra AS til private kostnader (for eksempel privat bruk av bilen, eller private reisekostnader, mv)
- **Negativ driftsresultat:** Kan forklares med praksisstart i 2009 for inngangskostnader har vart høyre enn inntekter

Tabell 11: Antall i populasjonen og i tabellgrunnlaget

	Tabellgrunnlaget		Populasjon	
	Antall	%	Antall	%
Fastleger i alt	561	100 %	3 851	100 %
Region				
Helse Sør-Øst	327	58 %	2 195	57 %
Helse Vest	132	24 %	770	20 %
Helse Midt-Norge	59	11 %	539	14 %
Helse Nord	43	8 %	347	9 %
Byer med mer enn 50 000 innbyggere	189	34 %	1 309	34 %
Resten av landet	372	66 %	2 542	66 %
Kjønn				
Kvinner	157	28 %	1 425	37 %
Menn	404	72 %	2 811	73 %
Alder				
under 45 år	168	30 %	1 540	40 %
45-54 år	185	33 %	1 078	28 %
55 år og eldre	207	37 %	1 232	32 %
Avtalespesialister i alt	243	100 %	1010	100 %
Region				
Helse Sør-Øst	166	68 %	758	75 %
Helse Vest	47	19 %	131	13 %
Helse Midt-Norge	7	3 %	81	8 %
Helse Nord	23	9 %	40	4 %
Byer med mer enn 50 000 innbyggere	110	45 %	444	44 %
Resten av landet	133	55 %	566	56 %
Kjønn				
Kvinner	53	22 %	253	25 %
Menn	190	78 %	758	75 %
Alder				
under 50 år	36	15 %	141	14 %
50-59 år	105	43 %	404	40 %
60 år og eldre	102	42 %	455	45 %
Type spesialitet				
Indremedisin	39	16 %	202	20 %
Hudsykdommer	15	6 %	71	7 %
Kirurgi	8	3 %	81	8 %
Fødselshjelp/kvinnesykdommer	27	11 %	121	12 %
Øre-, nese-, halssykdommer	27	11 %	135	13 %
Øyesykdommer	46	19 %	121	12 %
Psykatri	58	24 %	147	15 %
Nevrologi	5	2 %	55	5 %
Barnsykdommer og andre	18	7 %	81	8 %

Tabell 12: Sammenligning av data i tabellgrunlaget og alle spørreskjema

	Tabellgrunlaget	Alle spørreskjema	Alle skjema i prosent av tabellgrunlaget
Fastleger			
Antall respondenter	561	642	114
Listelegnde	1 243	1 247	100
Faktisk arbeidstid per uke (ekskl. legevakt)	41	40	98
Egenandeler	464 729	463 786	100
Refusjoner fra folketrygden	756 440	768 550	102
Basistilskudd	441 366	444 936	101
Lønn fra offentlig legearbeid	163 954	162 383	99
Avtalespesialister			
Antall respondenter	243	290	119
Avtaletimer per uke	33	32	97
Faktiske arbeidsuker i 2009	43	43	100
Faktisk arbeidstid	41	40	98
Driftstilskudd	820 858	814 535	99
Egenandeler	541 051	553 124	102
Refusjoner fra folketrygden	1 597 143	1 593 456	100

Tabellgrunlaget omfatter 561 fastleger og 243 avtalespesialister. Totalt antall registrerte spørreskjema er imidlertid henholdsvis 642 og 290. I tabellgrunlaget har vi holdt utenfor de observasjoner som enten manglet næringsoppgave eller hvor næringsoppgaven ikke hadde tilknytning til legepraksisen på grunn av feil oppgitt organisasjonsnummer.

Sammenligningen ovenfor viser at spørreskjema som er holdt utenfor i tabellgrunlaget ikke skiller seg vesentlig fra de som er benyttet.

Tabell 13: Fordeling mellom ordinær virksomhet og legevakt

	2009		2003		Endring i prosent	
	Egenandeler	Refusjoner fra folketrygden	Egenandeler	Refusjoner fra folketrygden	Egenandeler	Refusjoner fra folketrygden
Gjennomsnitt	464 729	756 440	293 300	711 800	58 %	6 %
<i>ordinær virksomhet</i>	413 609	665 668	259 300	624 500	60 %	7 %
<i>legevakt</i>	51 120	90 773	34 000	87 300	50 %	4 %
Prosent	100 %	100 %	100 %	100 %		
<i>ordinær virksomhet</i>	89 %	88 %	88 %	88 %	1 %	0 %
<i>legevakt</i>	11 %	12 %	12 %	12 %	-1 %	0 %

Grunnlaget for disse tallene er i utgangspunkt alle spørreskjema (642 skjema), men tabellen omfatter kun respondenter som har oppgitt verdi på spørsmålene:

- egenandel fra egen praksis
- egenandel fra legevakt
- refusjon fra folketrygden fra egen praksis
- refusjon fra folketrygden fra legevakt
- faktisk arbeidstid og
- gjennomsnittlig timer legevakt per måned

224 respondenter tilfredstilt disse kravene.

Tabell 14: Fordeling av antall respondenter etter praksisorganiseringen

	Fastleger		Avtalespesialister	
	Antall	Andel	Antall	Andel
Antall respondenter	561	100 %	243	100 %
Organisert i solo praksis	60	11 %	166	68 %
av dette:				
<i>Enkeltpersonforetak</i>	42	70 %	96	58 %
<i>Ansatt i eget aksjeselskap (AS)</i>	17	28 %	64	39 %
<i>Enkeltpersonforetak med driftsselskap organisert som aksjeselskap</i>	1	2 %	4	2 %
<i>Annen organisering</i>			2	1 %
Organisert i gruppe praksis	501	89 %	77	46 %
av dette:				
<i>Enkeltpersonforetak med driftsselskap organisert som DA</i>	149	30 %	6	8 %
<i>Enkeltpersonforetak med driftsselskap organisert som ANS</i>	29	6 %	1	1 %
<i>Enkeltpersonforetak med driftsselskap organisert som AS</i>	77	15 %	14	18 %
<i>Gruppepraksisen organiseres i sin helhet som AS</i>	13	3 %	3	4 %
<i>Hver enkelt lege er ansatt i eget AS og legene organiserer et felles driftsselskap som AS</i>	8	2 %	15	19 %
<i>Hver enkelt lege organiseres i egen virksomhet som lokaliseres i et kontor felleskap</i>	178	36 %	26	34 %
<i>Annen organisering</i>	46	9 %	12	16 %

Andre organisasjonsformer solo praksis:

Fastleger: ingen observasjoner

Avtalespesialister:

- *Er eneste spesialist som deler venterom/undervisnings/pauserom med gruppe allmennpraktikere. Har selv enkeltpersonforetak med egne ansatte, eget utstyr, egne rom, egne IKT- og telefonsystemer. I "husleie" til felles driver-AS inngår kun husleie, elektrisitet og renhold*
- *Ansatt i AS*

Andre organisasjonsformer gruppepraksis:

Fastleger:

- Tolegepraksis - enkeltpersonforetak - ektepar - deler på utgiftene (3 forekomster av dette svaret)
- Enkeltpersonsforetak i 3-legepraksis der driften er organisert i felles AS som står for drift av kontoret og hver lege betaler leie for kontor, personell etc. til AS
- Kostnadsfelleskap
- Enkeltmannsforetak med driftsselskap som sameie
- Enkeltpersonforetak i et felles driftsselskap der 3 leger deler alle utgifter likt. Vet ikke om dette er ANS eller DA
- Kommunalt driftet legesenter. Kommunen beholder pr.capitalkutt og har ansvar for alt, hjelpepersonell, utstyr, teknologi, forbruksvarer og lokaler.
- 2-legepraksis med undertegnede ansatt i eget AS, kollega som enkeltmannsforetak, organisert i felles driftsselskap som DA
- Arbeider som fastlege i kommunalt helsesenter, der det er både fastlønnede og næringsdrivende fastleger.
- Jeg har eget AS, men arbeider i gruppepraksis med driftsselskap organisert som AS
- Gruppepraksisen er organisert som et AS som leier ut tjeneste til eierne av selskapet og er arbeidsgiver. Hver enkelt kollega er enkeltpersonforetak for privat næringsdrift.
- Gruppepraksis der 4 leger er enkeltpersonforetak og driftsselskap organisert som ANS men ikke registrert som et.
- Gammel organisasjonsform: Kontorfellesskap/utgiftsfordelingsfelleskap med eget org.-nummer.
- Ansatt i eget AS som betaler driftskostnader til felles driftsselskap
- Kontorfellesskap, felles regnskap som så fordeles til den enkelte leges eget regnskap.

Avtalespesialister:

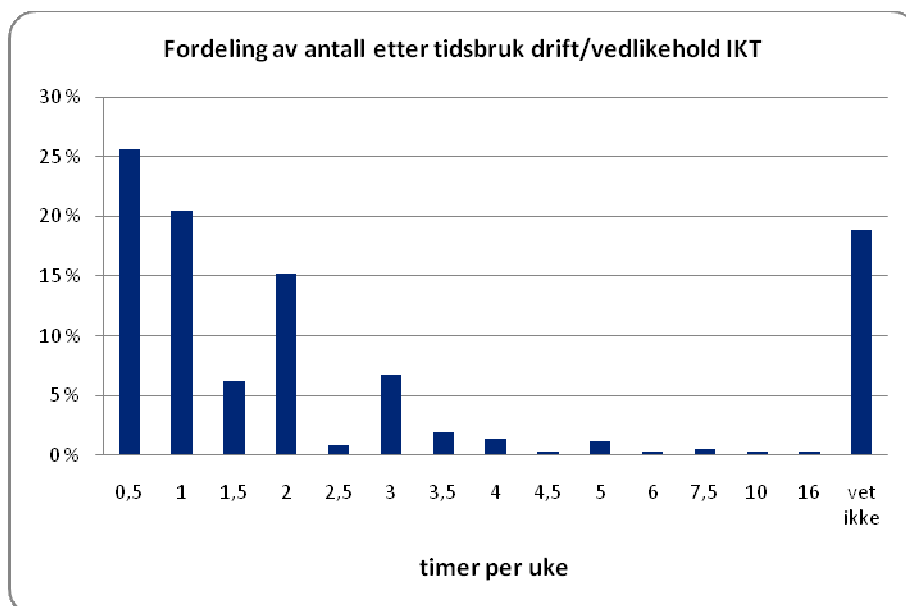
- Hver lege er ansatt i eget AS. Fellesinteresser i form av innkjøp av bruksutstyr, husleie og felles kontorinvesteringer er organisert i et kontraktfestet kontorfellesskap
- Hver lege er ansatt i eget AS og legene organiserer et felles driftsselskap som DA (6 forekomster av dette svaret)
- Hver lege AS, driftsselskap som ANS
- Selv enkeltmannsforetak, leier i eget AS som igjen er medeier i felles driftsselskap for gruppepraksis
- Jeg har AS, kollegaene enkeltmannsforetak. Gruppepraksisen er AS
- Jeg har mitt enkeltmannsforetak innenfor en gruppe av 6 spesialister med hver sin driftsavtale. De øvrige legene har ulike former for praksis. Vi har et felles aksjeselskap med felles sekretær i en ekspedisjon. AS hjelper oss med drift, men det er kun sekretærene som er ansatt der. Vi deler IKT-tjeneste, felles server, papir, arkiv osv.
- Undertegnede leier kontor i helsesenter, der primærleger også jobber. Betaler en fast husleie i måneden, som dekker "alt".

Tabell 15: Omfanget av leieavtalen med kommunen (jf. rammeavtale punkt 8.2)

	Antall	Andel
I alt	148	100 %
Personellkostnader (herunder lønn, pensjonskostnader og sosiale utgifter)	68	46 %
Husleie	140	95 %
Inventar	62	42 %
Utstyr	57	39 %
Medisinske forbruksmateriell	33	22 %
Helsenett	58	39 %
PKI og kommunikasjonsprogram	55	37 %
EPJ-utgifter	55	37 %
Vet ikke	0	0 %

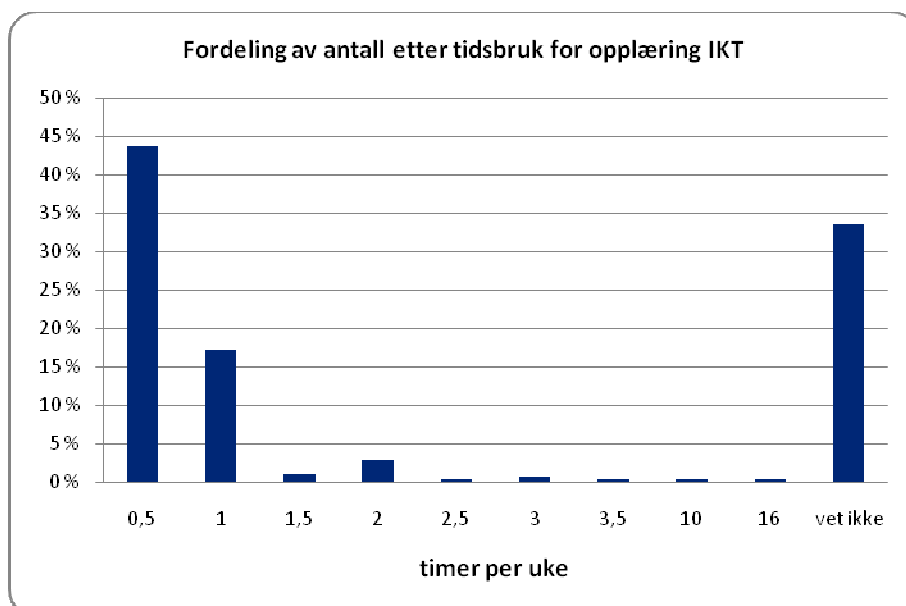
Tabellen inneholder alle respondenter hvor legene svarte at de hadde en omfattende leieavtale med kommunen (jf. rammeavtale punkt 8.2)

Tabell 16: Fordeling av antall respondenter etter tidsbruk for drift/vedlikeholdt av IKT - fastleger



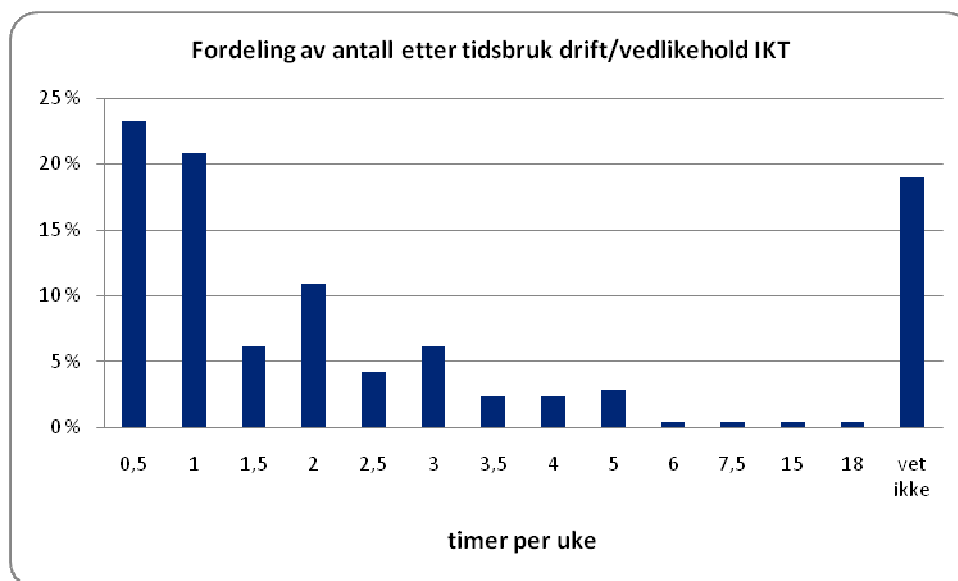
Grafen inneholder 356 av de 561 spørreskjemaene. De øvrige har ikke besvart spørsmålet.

Tabell 17: Fordeling av antall respondenter etter tidsbruk for opplæring IKT - fastleger



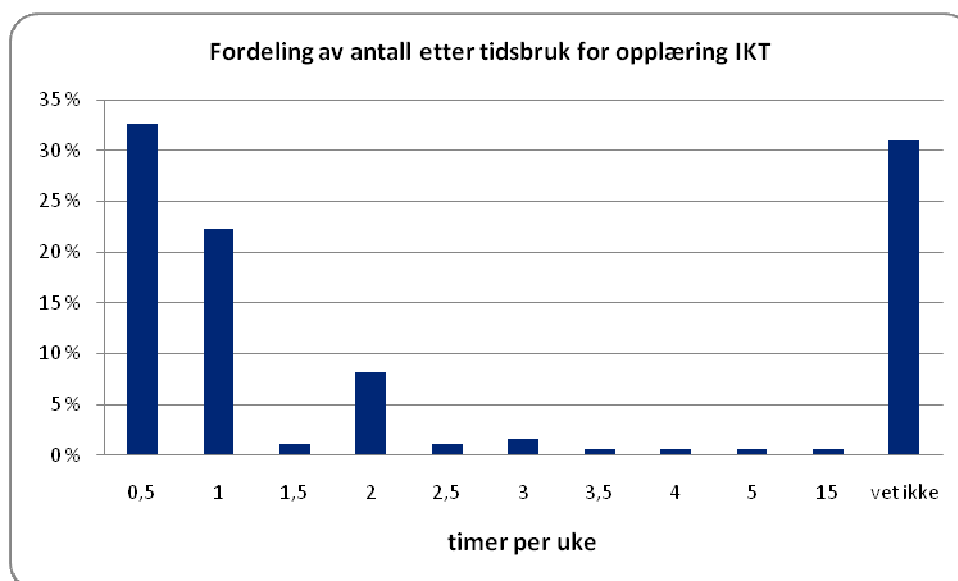
Grafen inneholder 314 av de 561 spørreskjemaene. De øvrige har ikke besvart spørsmålet.

Tabell 18: Fordeling av antall respondenter etter tidsbruk for drift/vedlikeholdt av IKT - avtalespesialister



Grafen inneholder 211 av de 290 spørreskjemaene. De øvrige har ikke besvart spørsmålet.

Tabell 19: Fordeling av antall respondenter etter tidsbruk for opplæring IKT - avtalespesialister



Grafen inneholder 184 av de 290 spørreskjemaene. De øvrige har ikke besvart spørsmålet.

Tabell 20: Gjennomsnittlige kostnader knyttet til IKT-systemer

IKT-kostnader	Antall	Gjennomsnitt
Fastleger	561	71 770
Avtalespeialister	243	91 983

Tabellen inneholder kun svar fra spørreskjema hvor spørsmålet er besvart.

Kommentar og definisjoner:

- **IKT-kostnader:** Samlet beløp for Norsk helsenett (inkl. PKI og evt. kommunikasjonsprogram), EPJ og løpende IKT-kostnader (inkl. serviceavtale og support)
- **Metodebeskrivelse:** Noen respondenter svarte separat på spørsmålene knyttet til IKT mens andre har oppgitt samlet beløp for IKT-kostnader. For disse respondenter gjorde vi en vektet fordeling til de enkelte poster vedr. IKT-kostnader. Beløpet som vises er sum av gjennomsnittlige beløpene for de ulike poster vedr. IKT.

Tabell 21: Fordeling av antall ansatte etter pensjonsordning

Pensjonsordning	Fastleger		Avtalespesialister	
	Antall	Andel	Antall	Andel
Ytelsesbasert tjenstepensjonsordning (for eksempel fellesordning i KLP) med AFP-avtale	299	20 %	33,5	8 %
Ytelsesbasert tjenstepensjonsordning (for eksempel fellesordning i KLP) uten AFP-avtale	149	10 %	52	12 %
KLP-sykepleierordning	123	8 %	36	8 %
Innskuddsbasert minimumsordning i obligatorisk tjenstepensjon (OTP) med AFP-avtale	128	9 %	30	7 %
Innskuddsbasert minimumsordning i obligatorisk tjenstepensjon (OTP) uten AFP-avtale	479	33 %	150	35 %
Innskuddsbasert mer omfattende OTP-ordning (mer enn 2 %) med AFP-avtale	50	3 %	29	7 %
Innskuddsbasert mer omfattende OTP-ordning (mer enn 2 %) uten AFP-avtale	221	15 %	91	21 %
Annen	11	1 %	8	2 %
Sum	1 460	100 %	430	100 %

4. Innspill fra leger knyttet til prosessen rundt IKU 2009

Målgruppe

- Flere leger mente de ikke var i målgruppen fordi de hadde det de selv bedømte som en "utypisk" praksis. Disse legene ble likevel bedt om å svare, med henvisning til at også utypiske tilfeller er en del av det som til sammen utgjør gjennomsnittet av norske fastleger og avtalespesialister.
- Flere leger oppga i e-post at de ikke var i målgruppen av grunner som går fram av "avmeldingsskjemaet" på første side i undersøkelsen. Disse ble enten bedt om å gå inn og krysse av, eller vi gikk inn og krysset av på avmeldingsskjemaet for dem.
- Enkelte leger ga tilbakemelding om at de nå var pensjonister. I disse tilfellene ble de, etter spørsmål til styringsgruppen, likevel bedt om å svare. Eksempel på tilbakemelding: *"Det oppfordres til at også dere som nylig har blitt pensjonister svarer, for å sikre et godt datagrunnlag for forhandlingene om takster for dagens og morgendagens leger. Siden undersøkelsen gjelder 2009 er det din status i 2009 som avgjør om du er i målgruppen."*

Tidsbruk

- Estimatet for tidsbruk var basert på pilotundersøkelsen og på innspill fra lege i styringsgruppen. Det ble oppgitt et estimat på *1 time* i informasjonsbrevet, noe som i senere påminnelser ble justert til *"30 minutter til en time"*. Den nedre grensen for estimatet var basert på at det kun tok et kvarter fra undersøkelsen ble lansert i Questback til vi hadde mottatt et fullverdig svar på spørreundersøkelsen fra en lege som ikke hadde deltatt i pilotgruppen.
- Flere leger ga oss tilbakemelding om at de brukte lengre tid enn vi hadde estimert.
- Vi fikk tilbakemelding fra leger som ikke ønsket å svare fordi den oppgitte tiden virket avskrekkende.
- En lege skrev følgende i e-post til administrator av undersøkelsen: *Vil gjerne at dere skal vite at selv om jeg har enkeltmannsforetak og et enkelt regnskap, brukte jeg 3 timer på det totalt, og fikk regning på kr 1250 fra min regnskapsfører for bistand til ønskede opplysninger.*

Utfordringer knyttet til regnskapsførere

- Når det gjaldt leger som hadde behov for bistand fra regnskapsfører til å svare, fikk vi flere tilbakemeldinger om at det var problematisk at legene selv måtte dekke utgifter til regnskapsførers tid. Enkelte leger ga oss tilbakemelding at de derfor ikke ønsket å svare eller var usikker på om han/hun ville prioritere å svare.
- Vi mottok enkelte regnskapsdata på e-post direkte fra regnskapsførere. Vi mottok også en del e-poster fra leger som tydet på at de ikke hadde forstått forskjellen mellom regnskapsførers rolle og deres egen rolle.
- Tidspunktet for undersøkelsen sammenfalt med en travel tid for flere regnskapsførere. Flere leger ba på bakgrunn av dette om utsettelse. Vi fikk også tilbakemelding om regnskapsførere som førte regnskap for en rekke leger.

Tekniske utfordringer

- Enkelte leger benyttet seg av en videresendt e-post for å svare. I disse tilfellene delte den personlige linken til undersøkelsen seg i to og ble ubrukelig.

Annet

- Det ble foreslått å inkludere avmeldingslink, noe styringsgruppen ikke ønsket. Vi mottok derfor flere e-poster fra leger som ba om å bli slettet fra listen over inviterte. Dette var særlig tydelig ved de siste purringene. Vi slettet i utgangspunktet ikke leger kun fordi de ikke ønsket å svare. Vi slettet imidlertid et fåtall leger som oppga at de hadde alvorlig sykdom, hvor vi bedømte at de uansett ikke ville kunne svare og på grunn av sykdommen burde få slippe påminnelser.
- Deloitte brukte mye tid på ny utsendelse av dokument legene hadde slettet.
- Vi fikk en del tilbakemeldinger på e-post med forespørsel om endring av allerede innsendte opplysninger.

Vedlegg

Til landets fastleger og avtalespesialister

Inntekts- og kostnadsundersøkelse (IKU) for driftsåret 2009

Deloitte AS har på oppdrag for Helse- og omsorgsdepartementet, Den norske legeforening, de regionale helseforetakene og Kommunenes sentralforbund påtatt seg å gjennomføre en undersøkelse av inntekter, kostnader og tidsbruk for fastleger og avtalespesialister. Formålet med undersøkelsen er å utarbeide et faktagrunnlag til oppdragsgivernes forhandlinger om driftstilskudd/basistilskudd og takster.

Undersøkelsen omfatter alle fastleger og avtalespesialister. Vi oppfordrer alle til å delta for å sikre et mest mulig korrekt faktagrunnlag. Se også informasjon fra Den norske legeforening på nettsiden www.legeforeningen.no.

I forbindelse med undersøkelsen vil du trenge informasjon fra regnskapet ditt. Vedlagt finner du et informasjonsskriv du kan sende til din regnskapsfører.

Alle som arbeider i Deloitte har taushetsplikt. Undersøkelsen gjennomføres etter lovpålagte regler og Deloitte er underlagt kontroll fra Datatilsynet. Svarskjemaene som mottas behandles konfidensielt, og vil ikke være tilgjengelig for utenforstående.

Sluttrapporten som leveres til oppdragsgiveren inneholder ingen personlig informasjon og det er ikke mulig å søke seg tilbake til opplysninger for et enkelt individ. Grunnlagsdataene som samles inn gjennom undersøkelsen slettes etter at undersøkelsen er sluttført. Gjennom undersøkelsen skal Deloitte innhente informasjon fra næringsoppgaven som fastleger og avtalespesialister har levert for 2009 fra Skatteetaten. Opplysningene skal kun benyttes til utarbeiding av statistikk.

Undersøkelsen er web-basert og alle fastleger og avtalespesialister vil om kort tid få en e-post med link til undersøkelsen.

Du kan stoppe besvarelsen underveis og fortsette der du slapp ved en senere anledning. Du kan navigere deg fram og tilbake i undersøkelsen ved å bruke "tilbake - knappen" i nettleseren din.

Det vil ta omlag en time å svare på undersøkelsen.

Vi ber deg fylle ut skjemaet på nettsiden innen **fredag 4.februar 2011.**

Dersom du har spørsmål vedrørende undersøkelsen kan du henvende deg til en av følgende kontaktpersoner:

- Øystein Sand (Helse- og omsorgsdepartementet)
Oystein.sand@hod.dep.no
- Kari Sollien (Den norske legeforening /AFs representant)
Kari.Sollien@legeforeningen.no
- Harald Guldsten (Den norske legeforening/PSL representant)
hgulds@online.no
- Arne Norum (Kommunens sentralforbund)
Arne.Norum@ks.no
- Torleiv Bergland (Helse Vest RHF)
Torleiv.bergland@helse-vest.no
- Matthias Baaske (Deloitte), prosjektleder
mbaaske@deloitte.no, tel.: 48 10 98 47
- Heidimarie Evensen (Deloitte), teknisk administrator
hevensen@deloitte.no, tel.: 40 85 60 24

Vi håper du tar deg tid til å svare på undersøkelsen. På forhånd takk for hjelpen!

Opplysninger fra regnskapsfører i forbindelse med inntekts- og kostnadsundersøkelse for avtalespesialister/driftsåret 2009

Deloitte AS har på oppdrag for Helse- og omsorgsdepartementet, Den norske legeforening, de regionale helseforetakene og Kommunenes sentralforbund påtatt seg å gjennomføre en undersøkelse av inntekter, kostnader og tidsbruk for avtalespesialister. Formålet med undersøkelsen er å utarbeide et faktagrunnlag til oppdragsgivernes forhandlinger om driftstilskudd og takster.

Gjennom undersøkelsen skal Deloitte innhente informasjon fra næringsoppgaven som avtalespesialister har levert for 2009 fra Skatteetaten.

Jeg skal delta i undersøkelsen og i forbindelse med denne spørres det etter informasjon fra regnskapet mitt. Jeg skal sette inn informasjonen i et webskjema og ber deg om å sende meg om å sende opplysningene som etterspørres i dette dokumentet tilbake til meg.

Har du spørsmål til regnskapsinformasjonen som etterspørres kan du kontakte

Jan-Oddvar Lia (Deloitte)/e-post: jlja@deloitte.no eller tlf.: 95 19 88 35

Har du spørsmål til undersøkelsen kan du kontakte

Matthias Baaske (Deloitte)/e-post: mbaaske@deloitte.no eller tlf.: 48 10 98 47

1. Hvis jeg drev en solopraksis i 2009, hvordan var denne organisert?

- a. Enkeltpersonforetak
- b. Ansatt i eget aksjeselskap
- c. Enkeltpersonforetak med driftsselskap organisert som aksjeselskap
- d. Annen organisering: _____

2. Hvis jeg tilhørte en gruppepraksis, hvordan var denne organisert?

- a. Enkeltpersonforetak med driftsselskap organisert som DA
- b. Enkeltpersonforetak med driftsselskap organisert som ANS
- c. Enkeltpersonforetak med driftsselskap organisert som AS
- d. Gruppepraksisen organiseres i sin helhet som et AS
- e. Hver enkelt lege er ansatt i eget AS og legene organiserer et felles driftsselskap som AS
- f. Hver enkelt lege organiseres i egen virksomhet som lokaliseres i et kontorfellesskap
- g. Annen organisering

3. Til hvem utbetales driftstilskuddet?

- a. Direkte til mitt enkeltpersonforetak
- b. Direkte til mitt personlige AS
- c. Direkte til driftsselskapet
- d. Annet, spesifiser her:

4. Driftskostnader og driftsinntekter fra min praksis i 2009

- a. Driftskostnader:
- b. Driftsinntekter:

5. Hva var min andel av driftskostnader og inntekter fra andre legerelaterte selskaper jeg var en del av i 2009 (inkludert driftstilskuddet dersom dette utbetales direkte til driftsselskapet)?

Vennligst oppgi sum av kostnader og inntekter (beløp i kroner) fra andre legerelaterte selskaper jeg var en del av i 2009

- a. Driftskostnader:
- b. Driftsinntekter:

6. Mottok jeg ytelse(r) utover driftstilskudd fra regionalt helseforetak eller helseforetak i 2009 (for eksempel lønn, inventar/utstyr, lokaler, helsenett, mv)

- a. Ja
- b. Nei

7. Hvis ja -> Beskrivelse av ytelsen

8. Hvis ja -> Hva betalte jeg for denne ytelsen?

9. Hvor mange av mine ansatte (målt i årsverk) hadde følgende pensjonsordninger

- a. Ytelsesbasert tjenstepensjonsordning (for eksempel fellesordning i KLP) med AFP-avtale
- b. Ytelsesbasert tjenstepensjonsordning (for eksempel fellesordning i KLP) uten AFP-avtale
- c. KLP-sykepleierordning
- d. Innskuddsbasert minimumsordning i obligatorisk tjenstepensjon (OTP) med AFP-avtale
- e. Innskuddsbasert minimumsordning i obligatorisk tjenstepensjon (OTP) uten AFP-avtale
- f. Innskuddsbasert mer omfattende OTP-ordning (mer enn 2 %) med AFP-avtale

g. Innskuddsbasert mer omfattende OTP-ordning (mer enn 2 %) uten AFP-avtale

h. Annen -> Beskrivelse av pensjonsordning

10. Driftsinntektene (beløp i kroner) mine fordelt etter inntektskilde

Her menes mine totale driftsinntekter både fra min egen praksis og min andel fra andre legerelaterte selskaper jeg var en del av i 2009

- a. Pasientbetalinger fra pasientrettet arbeid (herunder egenandeler som betales av pasient, takst 5, 8 og 10)
- b. Refusjon fra folketrygden (herunder egenandeler og L-takster refundert av trygden)
- c. Inntekter fra dokumentasjon og annet attestarbeid vedr. pasienter, attester og erklæringer
- d. Driftstilskudd

11. Næringsinntekt knyttet til annen legevirksomhet enn det som var avtalt med RHF (inkl. foredragsvirksomhet og konsulentoppdrag, sakyndigarbeid mv.)

12. Næringsinntekt knyttet til annen virksomhet enn legevirksomhet (*Informasjonen behøves for å identifisere inntekter som ikke omfattes av formålet til denne undersøkelsen*)

13. Kostnadene mine knyttet til installering og kjøp av abonnements- og lisensavtaler for min IKT-bruk i 2009

Dersom du ikke kan skille mellom ulike kostnader, ber jeg deg å oppgi totalbeløpet under "annet"

- a. Norsk helsenett, inkl. PKI og eventuelt kommunikasjonsprogram
- b. EPJ
- c. Annet

14. Kostnadene mine i 2009 knyttet til support/serviceavtaler av nødvendig IKT, samt løpende drift av nødvendig IKT ved legekantoret?

Opplysninger fra regnskapsfører i forbindelse med inntekts- og kostnadsundersøkelse for fastleger/driftsåret 2009

Deloitte AS har på oppdrag for Helse- og omsorgsdepartementet, Den norske legeforening, de regionale helseforetakene og Kommunenes sentralforbund påtatt seg å gjennomføre en undersøkelse av inntekter, kostnader og tidsbruk for fastleger. Formålet med undersøkelsen er å utarbeide et faktagrunnlag til oppdragsgivernes forhandlinger om basistilskudd og takster.

Gjennom undersøkelsen skal Deloitte innhente informasjon fra næringsoppgaven som fastleger har levert for 2009 fra Skatteetaten.

Jeg skal delta i undersøkelsen og i forbindelse med denne spørres det etter informasjon fra regnskapet mitt. Jeg skal sette inn opplysningene i et webskjema og ber deg om å sende opplysningene som etterspørres i dette dokumentet tilbake til meg.

Har du spørsmål til regnskapsinformasjonen som etterspørres kan du kontakte

Jan-Oddvar Lia (Deloitte)/e-post: jlja@deloitte.no eller tlf.: 95 19 88 35

Har du spørsmål til undersøkelsen kan du kontakte

Matthias Baaske (Deloitte)/e-post: mbaaske@deloitte.no eller tlf.: 48 10 98 47

1. Hvis jeg drev en solopraksis i 2009, hvordan var denne organisert?

- a. Enkeltpersonforetak
- b. Ansatt i eget aksjeselskap
- c. Enkeltpersonforetak med driftsselskap organisert som aksjeselskap
- d. Annen organisering: _____

2. Hvis jeg tilhørte en gruppepraksis, hvordan var denne organisert?

- a. Enkeltpersonforetak med driftsselskap organisert som DA
- b. Enkeltpersonforetak med driftsselskap organisert som ANS
- c. Enkeltpersonforetak med driftsselskap organisert som AS
- d. Gruppepraksisen organiseres i sin helhet som et AS
- e. Hver enkelt lege er ansatt i eget AS og legene organiserer et felles driftsselskap som AS
- f. Hver enkelt lege organiseres i egen virksomhet som lokaliseres i et kontorfellesskap
- g. Annen organisering

3. Til hvem utbetales basistilskuddet?

- a. Direkte til mitt enkeltpersonforetak
- b. Direkte til mitt personlige AS
- c. Direkte til driftsselskapet
- d. Annet, spesifiser her:

Jeg trenger informasjon om **kostnadene** og **inntektene** mine som var **regnskapsført i 2009**:

4. Driftskostnader og driftsinntekter fra min praksis i 2009.

- a. Driftskostnader:
- b. Driftsinntekter:

5. Hva var min andel av driftskostnader og inntekter fra andre legerelaterte selskaper jeg var en del av i 2009 (inkludert basistilskuddet dersom dette utbetales direkte til driftsselskapet)?

Vennligst oppgi sum av kostnader og inntekter (beløp i kroner) fra andre legerelaterte selskaper jeg var en del av i 2009

- a. Driftskostnader:
- b. Driftsinntekter:

6. Hva betalte jeg for leieavtalen jeg hadde med kommunen? (Kun hvis jeg hadde en leieavtale med kommunen)

7. Hvor mange av mine ansatte (målt i årsverk) hadde følgende pensjonsordninger

- a. Ytelsesbasert tjenestepensjonsordning (for eksempel fellesordning i KLP) med AFP-avtale
- b. Ytelsesbasert tjenestepensjonsordning (for eksempel fellesordning i KLP) uten AFP-avtale
- c. KLP-sykepleierordning
- d. Innskuddsbasert minimumsordning i obligatorisk tjenestepensjon (OTP) med AFP-avtale
- e. Innskuddsbasert minimumsordning i obligatorisk tjenestepensjon (OTP) uten AFP-avtale
- f. Innskuddsbasert mer omfattende OTP-ordning (mer enn 2 %) med AFP-avtale
- g. Innskuddsbasert mer omfattende OTP-ordning (mer enn 2 %) uten AFP-avtale
- h. Annen -> Beskrivelse av pensjonsordning

8. Driftsinntektene (beløp i kroner) mine fordelt etter inntektskilde (ekskl. legevakt og kommunalt offentlig legearbeid)

Her menes mine totale driftsinntekter både fra min egen praksis og min andel fra andre legerelaterte selskaper jeg var en del av i 2009

- a. Pasientbetalinger fra pasientrettet arbeid (herunder egenandeler som betales av pasient, takst 5, 8 og 10)
- c. Refusjon fra folketrygden (herunder egenandeler og L-takster som refunderes av folketrygden)
- b. Inntekter fra dokumentasjon og annet attestarbeid vedr. pasienter, attester og erklæringer
- d. Basistilskudd, inkl. eventuelt utjamningstilskudd

9. Inntektene mine knyttet til kommunalt offentlig legearbeid

- b. Lønn for kommunalt offentlig legearbeid (avtalt årslønn hensyntatt stillingsprosent)
- c. Næringsinntekt i form av honorar
- d. Praksiskompensasjon

10. Inntektene mine knyttet til legevaksarbeid

- b. Pasientbetalinger fra pasientrettet arbeid (herunder egenandeler som betales av pasient, takst 5, 8 og 10)
- c. Refusjon fra folketrygden for legevakten (herunder egenandeler og L-takster som refunderes av folketrygden)
- d. Beredskapsgodtgjørelse fra kommunen
- e. Lønnsinntekt for arbeid ved interkommunal legevaktsentral, IKL, i tiden 23:00 til 08:00

11. Næringsinntekt knyttet til annen legevirksomhet enn fastlegevirksomhet, legevakt og kommunalt offentlig legearbeid

12. Næringsinntekt knyttet til annen virksomhet enn legevirksomhet (*Informasjonen behøves for å identifisere inntekter som ikke omfattes av formålet til denne undersøkelsen*)

13. Kostnadene mine knyttet til installering og kjøp av abonnements- og lisensavtaler for min IKT-bruk i 2009

Dersom du ikke kan skille mellom ulike kostnader, ber jeg deg å oppgi totalbeløpet under "annet"

- a. Norsk helsenett, inkl. PKI og eventuelt kommunikasjonsprogram
- b. EPJ

c. Annet

14. Kostnadene mine i 2009 knyttet til support/serviceavtaler av nødvendig IKT, samt løpende drift av nødvendig IKT ved legekantoret?



Inntekts- og kostnadsundersøkelse for inntektsåret 2009 - landets avtalespesialister

Viktig!

- Informasjonen du gir vil bli behandlet konfidensielt.
- Opplysninger på individ/praksisnivå vil ikke være tilgjengelig for andre enn enkelte personer i Deloitte som er underlagt taushetsplikt. Alle dataene som samles inn gjennom undersøkelsen slettes umiddelbart etter at undersøkelsen er slutført.
- Undersøkelsen omhandler inntektsåret 2009. Alle opplysninger angående virksomheten, inntekter, kostnader og tidsbruk skal derfor gjelde 2009. Ønsker du å gi tilleggsopplysninger om spesielle forhold, kan dette gis i eget kommentarfelt på slutten av undersøkelsen.
- For de som svarer vil det bli innhentet næringsoppgave fra Skatteetaten. Mye av kostnadsinformasjonen som skal anvendes i undersøkelsen vil hentes fra denne. For å kunne behandle disse dataene er det inngått databehandleravtale etter personopplysningsloven.
- Det vil hentes informasjon fra RHFene om enkelte opplysninger som knytter seg til din praksis.
- Total tidsbruk til undersøkelsen vil være mellom 30 minutter og en time.
- For å kunne svare på alle spørsmålene i undersøkelsen trenger du informasjon fra regnskapet ditt. I tilfelle du ikke selv sitter på disse opplysningene, har vi lagt ved et vedlegg du kan sende til regnskapsføreren din. Dette skal regnskapsføreren returnere til deg.
- Ytterligere informasjon finnes på legeforeningens hjemmesides www.legeforening.no
- Har du spørsmål om undersøkelsen kan du ta kontakt med:
Prosjektleder Matthias Baaske (Deloitte) mbaaske@deloitte.no , tel.: 48 10 98 47
- Dersom annet ikke står, sett kun ett kryss.

Vi ber deg om å sende utfylt skjema tilbake til oss ved å bruke vedlagt svarkonvolutt innen 04. februar 2011!

På forhand takk for deltakelse!

Dersom en av punktene i spørsmål 1 gjelder for deg er du ikke i målgruppen for denne undersøkelsen. Vi ber da om at du krysser av kun på spørsmål 1, men likevel sender skjemaet tilbake til oss.

1. Du trenger ikke å delta i undersøkelsen dersom du i 2009

- Ikke drev praksis
- Har hatt permisjon eller vært uføretrygdet i hele 2009
- Drev praksis i mindre enn halvparten av året
- Ikke arbeidet som privatpraktiserende spesialist

2. Praksistype i 2009

- Solopraksis -> **gå videre til spørsmål 3**
- Gruppepraksis -> **gå videre til spørsmål 4**

3. Er din solopraksis organisert som

- Enkeltpersonforetak
- Ansatt i eget aksjeselskap
- Enkeltpersonforetak med driftsselskap organisert som aksjeselskap
- Annen organisering -> **vennligst spesifiser organisering i boksen under**

Spesifikasjon av annen organisering:

--

4. Er din virksomhet og den gruppepraksis du tilhører til organisert som

- Enkeltpersonforetak med driftsselskap organisert som DA
- Enkeltpersonforetak med driftsselskap organisert som ANS
- Enkeltpersonforetak med driftsselskap organisert som AS
- Gruppepraksisen organiseres i sin helhet som et AS
- Hver enkelt lege er ansatt i eget AS og legene organiserer et felles driftsselskap som AS
- Hver enkelt lege organiseres i egen virksomhet som lokaliseres i et kontorfelleskap
- Annen organisering -> **vennligst spesifiser organisering i boksen under**

Spesifikasjon av annen organisering:

--

5. Vennligst oppgi aktuelle organisasjonsnummer for de virksomheter din praksis er en del av

Ditt enkeltpersonforetak

Ditt AS

Driftsselskapet for gruppepraksisen

Andre organisasjonsnumre som er en del av praksisdriften, vennligst spesifiser organisering:

--

6. Driftkostnader og driftsinntekter fra din personlige praksis i 2009

Driftskostnader

Driftsinntekter

Spørsmål 7 og 8 skal besvares dersom praksisen var organisert som gruppepraksis. Har du solopraksis hopper du over spørsmålene og går videre til spørsmål 9

7. Hva var din andel av driftskostnader og inntekter fra andre legerelaterte selskaper du var en del av i 2009. (inkludert driftstilskudd dersom dette utbetales direkte til driftsselskapet)?

Driftskostnader

Driftsinntekter

8. Hvor mange avtalespesialister er tilknyttet den gruppepraksisen du er en del av?

Antall avtalespesialister

9. Mottok du ytelse(r) utover driftstilskudd fra regionalt helseforetak eller helseforetak i 2009 (for eksempel inventar/utstyr, lønn til hjelpepersonell, Helsenett, mv.)?

Ja -> Vennligst spesifiser ytelsen i tekstfelt under

Nei -> Gå videre til spørsmål 11

Vet ikke

Spesifikasjon av ytelsen:

10. Hva betalte du for denne ytelsen i 2009?

Beløp for ytelsen i 2009

11. Vennligst oppgi antall årsverk utført av hjelpepersonell ansatt i din praksis eller din forholdsmessige andel av praksisen (Ektefelle som arbeider i praksisen regnes med)

Antall årsverk

12. Hvor mange av dine ansatte (målt i årsverk) hadde følgende pensjonsordninger:

Pensjonsordning

Antall årsverk

Ytelsesbasert tjenstepensjonsordning (for eksempel fellesordning i KLP) med AFP-avtale

Ytelsesbasert tjenstepensjonsordning (for eksempel fellesordning i KLP) uten AFP-avtale

KLP-sykepleierordning

Innskuddsbasert minimumsordning i obligatorisk tjenstepensjon (OTP) med AFP-avtale

Innskuddsbasert minimumsordning i obligatorisk tjenstepensjon (OTP) uten AFP-avtale

Innskuddsbasert mer omfattende OTP-ordning (mer enn 2 %) med AFP-avtale

Innskuddsbasert mer omfattende OTP-ordning (mer enn 2 %) uten AFP-avtale

Annen -> **vennligst spesifiser pensjonsordning i tekstfelt under**

For de som svarte "Annen": Spesifikasjon av pensjonsordning:

--

13. Hvor mange uker drev du praksis i 2009 (trekk fra fravær som skyldes ferie, utdanning , kurs, sykdom, o.l.)?

Antall uker

14. Hva var din avtalte åpningstid (antall timer per uke) i 2009?

Antall timer per uke

15. Hvor mange timer brukte du i gjennomsnitt per uke på følgende arbeidsområder.

Besvar spørsmålet etter beste evne, basert på en gjennomsnittlig arbeidsuke i 2009.

**Arbeidsområde
Antall timer**

Pasientrettet arbeid	<input type="text"/>
Dokumentasjon og annet attestarbeid vedr. pasienter	<input type="text"/>
Administrasjon av praksis (inkl. IKT)	<input type="text"/>

Dersom det er mulig for deg å skille ut tidsbruk knyttet til IKT, ber vi deg besvare spørsmålene under:

Hvor mye brukte du til drift og vedlikehold av IKT-systemer?	<input type="text"/>
Hvor mye brukte du til opplæring i forbindelse med IKT-systemer?	<input type="text"/>

16. Vennligst oppgi driftsinntektene dine (beløp i kroner) fordelt etter inntektskilde

Her menes det totale driftsinntekter både fra din egen praksis og din andel fra andre legerelaterte selskaper du var en del av i 2009

Inntektskilde	Beløp i kroner
Pasientbetalinger fra pasientrettet arbeid (herunder egenandeler som betales av pasient, takst 5, 8 og 10)	<input type="text"/>
Refusjon fra folketrygden (herunder egenandeler og L-takster refundert av folketrygden)	<input type="text"/>
	<hr/>

Inntekter fra dokumentasjon og annet attestarbeid vedr. pasienter, attester og erklæringer

Driftstilskudd

17. Til hvem utbetales driftstilskudd?

- Direkte til mitt enkeltpersonforetak
- Direkte til mitt personlige AS
- Direkte til driftsselskapet
- Vet ikke
- Annen -> **vennligst spesifiser i tekstfelt under**

For de som svarte "Annen": Spesifikasjon av utbetaling av basistilskuddet:

Informasjon som etterspørres i spørsmål 18 og 19 behøves for å identifisere inntekter som ikke omfattes av formålet til denne undersøkelsen

18. Næringsinntekt (beløp i kroner) knyttet til annen legevirksomhet enn det som var avtalt med RHF (inkl. foredragsvirksomhet, konsulentoppdrag, sakkyndigarbeid, mv.)

Næringsinntekt i 2009

19. Næringsinntekt (beløp i kroner) knyttet til annen virksomhet enn legevirksomhet

Næringsinntekt i 2009

20. Vi ber deg etter beste evne å oppgi dine kostnader (beløp i kroner) knyttet til installering og kjøp av abonnements- og lisensavtaler for din IKT-bruk i 2009

Dersom du ikke kan skille mellom ulike kostnader, ber vi deg å oppgi totalbeløpet i den siste boksen

Norsk helsenett, inkl. PKI og eventuelt kommunikasjonsprogram

EPJ

Totalbeløpet (dersom det ikke kan skilles mellom de to)

21. Hvilke kostnader (beløp i kroner) hadde du i 2009 knyttet til support/serviceavtaler av nødvendig IKT, samt løpende drift av nødvendig IKT ved legekantoret?

Kostnader i 2009

Mulighet for å oppgi tilleggsopplysninger og kommentarer:

Takk for at du deltok i undersøkelsen!



Inntekts- og kostnadsundersøkelse for inntektsåret 2009 - landets fastleger

Viktig!

- Informasjonen du gir vil bli behandlet konfidensielt.
- Opplysninger på individ/praksisnivå vil ikke være tilgjengelig for andre enn enkelte personer i Deloitte som er underlagt taushetsplikt. Alle dataene som samles inn gjennom undersøkelsen slettes umiddelbart etter at undersøkelsen er slutført.
- Undersøkelsen omhandler inntektsåret 2009. Alle opplysninger angående virksomheten, inntekter, kostnader og tidsbruk skal derfor gjelde 2009. Ønsker du å gi tilleggsopplysninger om spesielle forhold, kan dette gis i eget kommentarfelt på slutten av undersøkelsen.
- For de som svarer vil det bli innhentet næringsoppgave fra Skatteetaten. Mye av kostnadsinformasjonen som skal anvendes i undersøkelsen vil hentes fra denne. For å kunne behandle disse dataene er det inngått databehandleravtale etter personopplysningsloven.
- Det vil hentes informasjon fra fastlegeregisteret om enkelte opplysninger som knytter seg til din fastlegepraksis.
- Total tidsbruk til undersøkelsen vil være mellom 30 minutter og en time.
- For å kunne svare på alle spørsmålene i undersøkelsen trenger du informasjon fra regnskapet ditt. I tilfelle du ikke selv sitter på disse opplysningene, ligger det et vedlegg du kan sende til regnskapsføreren din.
- Ytterligere informasjon finnes på legeforeningens hjemmesides www.legeforening.no
- Har du spørsmål om undersøkelsen kan du ta kontakt med:
Prosjektleder Matthias Baaske (Deloitte) mbaaske@deloitte.no , tel.: 48 10 98 47
- Dersom annet ikke står, sett kun ett kryss.

Vi ber deg om å sende utfylt skjema tilbake til oss ved å bruke vedlagt svarkonvolutt innen **04. februar 2011!**

Takk for at du tok deg tid til å delta i undersøkelsen!

Dersom en av punktene i spørsmål 1 gjelder for deg er du ikke i målgruppen for denne undersøkelsen. Vi ber da om at du krysser av kun på spørsmål 1, men likevel sender skjemaet tilbake til oss.

1. Du trenger ikke å delta i undersøkelsen dersom du i 2009

- Ikke drev praksis
- Har hatt permisjon eller vært uføretrygdet i hele 2009
- Drev praksis i mindre enn halvparten av året
- Arbeidet som fastlønnet fastlege i kommunen e.l.
- Ikke arbeidet som privatpraktiserende fastlege

2. Praksistype i 2009

- Solopraksis -> **gå videre til spørsmål 3**
- Gruppepraksis -> **gå videre til spørsmål 4**

3. Er din solopraksis organisert som

- Enkeltpersonforetak
- Ansatt i eget aksjeselskap
- Enkeltpersonforetak med driftsselskap organisert som aksjeselskap
- Annen organisering -> **vennligst spesifiser organisering i boksen under**

Spesifikasjon av annen organisering:

4. Er din virksomhet og den gruppepraksis du tilhører til organisert som

- Enkeltpersonforetak med driftsselskap organisert som DA
- Enkeltpersonforetak med driftsselskap organisert som ANS
- Enkeltpersonforetak med driftsselskap organisert som AS
- Gruppepraksisen organiseres i sin helhet som et AS
- Hver enkelt lege er ansatt i eget AS og legene organiserer et felles driftsselskap som AS
- Hver enkelt lege organiseres i egen virksomhet som lokaliseres i et kontorfellesskap
- Annen organisering -> **vennligst spesifiser organisering i boksen under**

Spesifikasjon av annen organisering:

5. Vennligst oppgi aktuelle organisasjonsnummer for de virksomheter din praksis er en del av

Ditt enkeltpersonforetak

Ditt AS

Driftsselskapet for gruppepraksisen

Andre organisasjonsnumre som er en del av praksisdriften, vennligst spesifiser organisering:

--

6. Driftskostnader og driftsinntekter fra din personlige praksis i 2009

Driftskostnader

Driftsinntekter

Spørsmål 7 og 8 skal besvares dersom praksisen var organisert som gruppepraksis. Har du solopraksis hopper du over spørsmålene og går videre til spørsmål 9

7. Hva var din andel av driftskostnader og inntekter fra andre legerelaterte selskaper du var en del av i 2009. (inkludert basistilskudd dersom dette utbetales direkte til driftsselskapet)?

Driftskostnader

Driftsinntekter

8. Hvor mange fastlegehjemler inklusiv din egen arbeider i den gruppepraksis du er den del av?

Antall fastlegehjemler som er spesialist i allmenntilleggermedisin

Antall fastlegehjemler som ikke er spesialist i allmenntilleggermedisin

9. Hadde du en leieavtale med kommunen i 2009 (f. eks. inventar/utstyr, lokaler, lønn til hjelpepersonell, helsenett, mv. ,jf. Rammeavtale punkt 8.2)

<input type="checkbox"/>
<input type="checkbox"/>
<input type="checkbox"/>

Ja -> **Gå videre til spørsmål 10**

Nei -> **Gå videre til spørsmål 14**

Vet ikke

10. Hva ligger i avtalen? (Kryss av for alle aktuelle)

<input type="checkbox"/>
<input type="checkbox"/>
<input type="checkbox"/>
<input type="checkbox"/>
<input type="checkbox"/>

Personellkostnader (herunder lønn, pensjonskostnader og sosiale utgifter)

Husleie

Inventar

Utstyr

Medisinske forbruksmateriell

- Helsenett
- PKI og kommunikasjonsprogram
- EPJ-utgifter
- Vet ikke
- Annet -> vennligst spesifiser i tekstfelt under

Spesifikasjon av innholdet i leieavtalen du hadde med kommunen (for de som svarte "Annet"):

11. Innebar denne avtalen en full dekning av kostnader (for eksempel full dekning av lønn til hjelpepersonell, markedsleie, lokaler, mv)?

- Ja
- Nei
- Vet ikke

12. Hva betalte du for denne leieavtalen?

- Kommunen beholdt basistilskuddet/utjamningstilskuddet
- Kommunen beholdt basistilskuddet/utjamningstilskuddet og jeg betalte i tillegg en sum -> **Gå videre til spørsmål 13**
- Jeg mottok basistilskudd/ utjamningstilskudd og betalte en sum til kommunen -> **Gå videre til spørsmål 13**
- Jeg mottok ytelsen vederlagsfritt

Vet ikke

Annet -> vennligst spesifiser i tekstfelt under

For de som svarte "Annet": Vennligst spesifiser hva du betalte for leieavtalen du hadde med kommunen:

13. (Kun dersom du svarte at du betalte en sum til kommunen på spørsmål 12) Vennligst oppgi beløpet for hele året du betalte for leieavtalen du hadde med kommunen.

Beløp for leieavtalen i 2009

14. Vennligst oppgi antall årsverk utført av hjelpepersonell ansatt i din praksis eller din forholdsmessige andel av praksisen (Ektefelle som arbeider i praksisen regnes med)

Antall årsverk

15. Hvor mange av dine ansatte (målt i årsverk) hadde følgende pensjonsordninger:

Pensjonsordning

Antall årsverk

Ytelsesbasert tjenstepensjonsordning (for eksempel fellesordning i KLP) med AFP-avtale

Ytelsesbasert tjenstepensjonsordning (for eksempel fellesordning i KLP) uten AFP-avtale

KLP-sykepleierordning

Innskuddsbasert minimumsordning i obligatorisk tjenstepensjon (OTP) med AFP-avtale

Innskuddsbasert minimumsordning i obligatorisk tjenstepensjon (OTP) uten AFP-avtale

Innskuddsbasert mer omfattende OTP-ordning (mer enn 2 %) med AFP-avtale

Innskuddsbasert mer omfattende OTP-ordning (mer enn 2 %) uten AFP-avtale

Annen -> vennligst spesifiser pensjonsordning i tekstfelt under

For de som svarte "Annen": Spesifikasjon av pensjonsordning:

--

16. Hvor mange uker drev du praksis i 2009 (trekk fra fravær som skyldes ferie, utdanning , kurs, sykdom, o.l.)?

Antall uker

17. Hva var din avtalte åpningstid (antall timer per uke) i 2009?

Antall timer per uke

18. Hvor mange timer brukte du i gjennomsnitt per uke på følgende arbeidsområder. (ekskl. legevakt og kommunalt offentlig legearbeid)?

Besvar spørsmålet etter beste evne, basert på en gjennomsnittlig arbeidsuke i 2009.

Arbeidsområde
Antall timer

Pasientrettet arbeid

Dokumentasjon og annet attestarbeid vedr. pasienter

Administrasjon av praksis (inkl. IKT)

Dersom det er mulig for deg å skille ut tidsbruk knyttet til IKT, ber vi deg besvare spørsmålene under:

Hvor mye brukte du til drift og vedlikehold av IKT-systemer?

Hvor mye brukte du til opplæring i forbindelse med IKT-systemer?

19. Vennligst oppgi driftsinntektene dine (beløp i kroner) fordelt etter inntektskilde (ekskl. legevakt og kommunalt offentlig legearbeid)

Her menes det totale driftsinntekter både fra din egen praksis og din andel fra andre legerelaterte selskaper du var en del av i 2009

Inntektskilde

Beløp i kroner

Pasientbetalinger fra pasientrettet arbeid

(herunder egenandeler som betales av pasient, takst 5, 8 og 10)

--

Refusjon fra folketrygden

(herunder egenandeler og L-takster refundert av folketrygden)

--

Inntekter fra dokumentasjon og annet attestarbeid vedr. pasienter, attester og erklæringer

--

Basistilskudd, inkl. eventuelt utjamningstilskudd

--

Spørsmål 20 gjelder kun dersom kommunen utbetalte basistilskudd

20. Til hvem utbetales basistilskuddet?

- | | |
|--------------------------|--|
| <input type="checkbox"/> | Direkte til mitt enkeltpersonforetak |
| <input type="checkbox"/> | Direkte til mitt personlige AS |
| <input type="checkbox"/> | Direkte til driftsselskapet |
| <input type="checkbox"/> | Vet ikke |
| <input type="checkbox"/> | Annen -> vennligst spesifiser i tekstfelt under |

For de som svarte "Annen": Spesifikasjon av utbetaling av basistilskuddet:

21. Vennligst oppgi aktivitet knyttet til kommunalt offentlig legearbeid. Gå ut i fra en gjennomsnittlig arbeidsuke i 2009.

Gjennomsnittlig antall timer per uke til kommunalt offentlig legearbeid

22. Vennligst oppgi inntekter knyttet til kommunalt offentlig legearbeid.

Lønn for kommunalt offentlig legearbeid i 2009
(avtalt årslønn hensynstatt stillingsprosent)

Næringsinntekt i form av honorar i 2009

Praksiskompensasjon i 2009

23. Vennligst oppgi aktivitet knyttet til legevaktsarbeid.

Gjennomsnittlig antall timer legevakt **per måned** i 2009

24. Vennligst oppgi inntekter fra legevakten fordelt etter inntektskilde

Inntektskilde

Beløp i kroner

Pasientbetalinger fra pasientrettet arbeid
(herunder egenandeler som betales av pasient, takst 5, 8 og 10)

Refusjon fra folketrygden for legevaktsarbeid
(herunder egenandeler og L-takster refundert av folketrygden)

Beredskapsgodtgjørelse fra kommunen

Lønnsinntekt for arbeid ved interkommunal legevaktsentral, IKL, i tiden
23:00 til 08:00

Informasjon som etterspørres i spørsmål 25 og 26 behøves for å identifisere inntekter som ikke omfattes av formålet til denne undersøkelsen

25. Næringsinntekt (beløp i kroner) knyttet til annen legevirksomhet enn fastlegevirksomhet, legevakt og kommunalt offentlig legearbeid

Næringsinntekt i 2009

26. Næringsinntekt (beløp i kroner) knyttet til annen virksomhet enn legevirksomhet

Næringsinntekt i 2009

27. Vi ber deg etter beste evne å oppgi dine kostnader (beløp i kroner) knyttet til installering og kjøp av abonnements- og lisensavtaler for din IKT-bruk i 2009

Dersom du ikke kan skille mellom ulike kostnader, ber vi deg å oppgi totalbeløpet i den siste boksen

Norsk helsenett, inkl. PKI og eventuelt kommunikasjonsprogram

EPJ

Totalbeløpet (dersom det ikke kan skilles mellom de to)

28. Hvilke kostnader (beløp i kroner) hadde du i 2009 knyttet til support/serviceavtaler av nødvendig IKT, samt løpende drift av nødvendig IKT ved legekantoret?

Kostnader i 2009

Mulighet for å oppgi tilleggsopplysninger og kommentarer:



Takk for at du deltok i undersøkelsen!

Til styringsgruppen for
"Inntekts- og kostnadsundersøkelse for landets fastleger og
avtalespesialister"

Oslo, 21. januar 2011

STATUSRAPPORT VED UTGANGEN AV UKE 3

Vi viser til prosjektplanen og siste møte i styringsgruppen ved utgangen av 2010 om levering av statusrapporter i forbindelse med "Inntekts- og kostnadsundersøkelse for landets fastleger og avtalespesialister"

1. Utsendelsesprosess

Informasjonsskriv ble sendt legene 7. januar 2011 via e-post. Vedlagt i denne e-posten var skjemaet med opplysninger som trengs fra regnskapet. Dette skjemaet skal sendes til regnskapsfører dersom legene ikke har opplysninger selv.

Invitasjonse-posten til undersøkelsen med link til QuestBack-skjema ble sendt legene 11. januar via automatisk e-postutsendelse fra Questback med Heidimarie Evensen som avsender.

Styringsgruppen hadde ønske om at undersøkelsen sendes med posten til legene som ikke hadde registrert e-postadresse. Spørreskjema ble sendt til disse legene 14./17. januar 2011.

Svarfristen for hele undersøkelsen blir 4. februar 2011.

2. Svar ved utgangen av uke 3 (21. januar 2011) inkludert leger som krysser av for grunner til at de ikke er omfattet av undersøkelsen ("frafall")

QuestBack-skjema

	Antall i alt	Antall besvarte ⁺	Prosent
Fastleger	3.481	188	5 %
Avtalespesialister	883	66	7 %

⁺Inkludert leger som krysser av for grunner til at de ikke er omfattet av undersøkelsen

Papirskjema

	Antall i alt	Antall besvarte	Prosent
Fastleger	349	6	2 %
Avtalespesialister	69	1	1 %

Sum totalt

	Antall i alt	Antall besvarte	Prosent
Fastleger	3.830	194	5 %
Avtalespesialister	952	67	7 %

Tabellgrunnlag ved utgangen av uke 3

	Antall i alt	Antall frafall	Prosent	Antall besvarte	Prosent
Fastleger	3.830	65	2 %	129	3 %
Avtalespesialister	952	13	1 %	54	6 %

Fordeling av praksistype (per 21. januar 2011)

	Antall i alt	Solo	Prosent	Gruppe	Prosent
Fastleger	129	19	15 %	110	85 %
Avtalespesialister	54	42	88 %	12	22 %

3. Innhenting av næringsoppgaven fra Skatteetaten

Vi har sendt den første bestillingen til Skatteetaten og bedt om levering av næringsoppgaven for legene som er med i tabellgrunnlaget per 21. januar 2011.

En testbestilling foretatt tidligere viser at vi vil få nødvendige opplysninger fra Skatteetaten.

4. Tilbakemeldinger knyttet til svarfristen

Legeforeningen og vi fikk en rekke tilbakemeldinger både fra legene selv og fra regnskapsfører at svarfristen er for kort.

Dette grunnes hovedsakelig til belastningen hos regnskapsfører i januar. De fleste sa at de klarer å besvare undersøkelsen dersom fristen utvides til slutten av februar. Styringsgruppen er enig om at en utvidelse til slutten av februar vil forskyve leveranse av sluttrapporten til april. I henhold til kravene fra Den norske legeforening og Helse- og omsorgsdepartementet i forbindelse med forhandlinger er en leveranse i april for sent, slik at styringsgruppen ser bort fra utvidelsen av svarfristen til 1. mars.

Svarfristen blir utvidet til **11. februar**, ref. telefonmøte med styringsgruppen 21. januar 2011.

Svarfristen blir forlenget kun en gang.

Vi sender ut en informasjon om utvidet svarfristen **24. januar** ved å benytte påminnefunksjonen i QuestBack.

Vi kommer til å sende ut en påminnelse til når undersøkelsen nærmer seg slutten (omtrent 4. februar)

Med sikt på dato for sluttleveranse holder vi planen (1. mars for utkastet og 15. mars for sluttleveranse).

Til styringsgruppen for
"Inntekts- og kostnadsundersøkelse for landets fastleger og
avtalespesialister"

Oslo, 27. januar 2011

STATUSRAPPORT VED UTGANGEN AV UKE 4

Vi viser til prosjektplanen og siste møte i styringsgruppen ved utgangen av 2010 om levering av statusrapporter i forbindelse med "Inntekts- og kostnadsundersøkelse for landets fastleger og avtalespesialister"

1. Utsendelsesprosess

Informasjonsskriv ble sendt legene 7. januar 2011 via e-post. Vedlagt i denne e-posten var skjemaet med opplysninger som trengs fra regnskapet. Dette skjemaet skal sendes til regnskapsfører dersom legene ikke har opplysninger selv.

Invitasjonse-posten til undersøkelsen med link til QuestBack-skjema ble sendt legene 11. januar via automatisk e-postutsendelse fra Questback med Heidimarie Evensen som avsender.

Styringsgruppen hadde ønske om at undersøkelsen sendes med posten til legene som ikke hadde registrert e-postadresse. Spørreskjema ble sendt til disse legene 14./17. januar 2011.

Svarfristen for hele undersøkelsen blir ~~4. februar 2011~~ 13. februar 2011 (ref. møte med styringsgruppen 21. januar 2011)

2. Svar ved utgangen av uke 3 (21. januar 2011) inkludert leger som krysser av for grunner til at de ikke er omfattet av undersøkelsen ("frafall")

QuestBack-skjema

	Antall i alt	Antall besvarte*	Prosent
Fastleger	3.481	188	5 %
Avtalespesialister	883	66	7 %

*inkludert leger som krysser av for grunner til at de ikke er omfattet av undersøkelsen

Papirskjema

	Antall i alt	Antall besvarte	Prosent
Fastleger	349	6	2 %
Avtalespesialister	69	1	1 %

Sum totalt

	Antall i alt	Antall besvarte	Prosent
Fastleger	3.830	194	5 %
Avtalespesialister	952	67	7 %

Tabellgrunnlag ved utgangen av uke 3

	Antall i alt	Antall frafall	Prosent	Antall besvarte	Prosent
Fastleger	3.830	65	2 %	129	3 %
Avtalespesialister	952	13	1 %	54	6 %

Fordeling av praksistype (per 21. januar 2011)

	Antall i alt	Solo	Prosent	Gruppe	Prosent
Fastleger	129	19	15 %	110	85 %
Avtalespesialister	54	42	88 %	12	22 %

3. Svar ved utgangen av uke 4 (27. januar 2011) inkludert leger som krysser av for grunner til at de ikke er omfattet av undersøkelsen ("fracfall")

QuestBack-skjema

	Antall i alt	Antall besvarte*	Prosent
Fastleger	3.487	310	9 %
Avtalespesialister	886	95	11 %

*inkludert leger som krysser av for grunner til at de ikke er omfattet av undersøkelsen.

Papirskjema

	Antall i alt	Antall besvarte	Prosent
Fastleger	349	11	3 %
Avtalespesialister	69	8	12 %

Sum totalt

	Antall i alt	Antall besvarte	Prosent
Fastleger	3.836	321	8 %
Avtalespesialister	955	103	11 %

Tabellgrunnlag ved utgangen av uke 4

	Antall i alt	Antall frafall	Prosent	Antall besvarte	Prosent
Fastleger	3.836	100	3 %	221	6 %
Avtalespesialister	955	21	2 %	82	9 %

Fordeling av praksistype (per 27. januar 2011)

	Antall i alt	Solo	Prosent	Gruppe	Prosent
Fastleger	221	32	15 %	189	85 %
Avtalespesialister	82	69	84 %	13	16 %

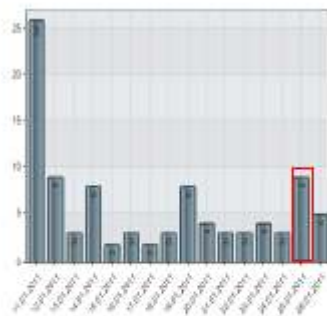
4. Forlengelsen av svarfrist og påminnelser

Vi viser til telefonmøtet med styringsgruppen hvor vi ble enig om å forlenge svarfristen for besvarelse av QuestBack skjema til 11. februar 2011. Av erfaringsmessige årsaker ble svarfristen utvidet til søndag 13. februar 2011.

Legene som har fått skjema med posten får ikke informasjon om utvidet svarfristen. For disse vil svarfristen fortsatt være 4. februar 2011.

Vi sendte den første påminnelsen 25. februar 2011 de legene som ikke har levert QuestBack-skjema. Påminnelsen skjedde i form av en informasjon hvor vi sammentidelig henviste til forlengelsen av svarfristen.

Det viste seg at påminnelsen hadde en stor effekt på svarinngangen (se fordeling av svarinngang i grafen under). Derfor har vi planlagt å sende to påminnelser til (uke 5 og 11. februar 2011).



Til styringsgruppen for
"Inntekts- og kostnadsundersøkelse for landets fastleger og
avtalespesialister"

Oslo, 4. februar 2011

STATUSRAPPORT VED UTGANGEN AV UKE 5

Vi viser til prosjektplanen og siste møte i styringsgruppen ved utgangen av 2010 om levering av statusrapporter i forbindelse med "Inntekts- og kostnadsundersøkelse for landets fastleger og avtalespesialister"

1. Utsendelsesprosess

Informasjonsskriv ble sendt legene 7. januar 2011 via e-post. Vedlagt i denne e-posten var skjemaet med opplysninger som trengs fra regnskapet. Dette skjemaet skal sendes til regnskapsfører dersom legene ikke har opplysninger selv.

Invitasjonse-posten til undersøkelsen med link til QuestBack-skjema ble sendt legene 11. januar via automatisk e-postutsendelse fra Questback med Heidimarie Evensen som avsender.

Styringsgruppen hadde ønske om at undersøkelsen sendes med posten til legene som ikke hadde registrert e-postadresse. Spørreskjema ble sendt til disse legene 14./17. januar 2011.

Svarfristen for hele undersøkelsen blir ~~4. februar 2011~~ 13. februar 2011 (ref. møte med styringsgruppen 21. januar 2011)

2. Svar ved utgangen av uke 3 (21. januar 2011) inklusiv leger som krysser av for grunner til at de ikke er omfattet av undersøkelsen ("frafall")

QuestBack-skjema

	Antall i alt	Antall besvarte*	Prosent
Fastleger	3.481	188	5 %
Avtalespesialister	883	66	7 %

*Inkludert leger som krysser av for grunner til at de ikke er omfattet av undersøkelsen

Papirskjema

	Antall i alt	Antall besvarte	Prosent
Fastleger	349	6	2 %
Avtalespesialister	69	1	1 %

Sum totalt

	Antall i alt	Antall besvarte	Prosent
Fastleger	3.830	194	5 %
Avtalespesialister	952	67	7 %

Tabellgrunnlag ved utgangen av uke 3

	Antall i alt	Antall frafall	Prosent	Antall besvarte	Prosent
Fastleger	3.830	65	2 %	129	3 %
Avtalespesialister	952	13	1 %	54	6 %

Fordeling av praksistype (per 21. januar 2011)

	Antall i alt	Solo	Prosent	Gruppe	Prosent
Fastleger	129	19	15 %	110	85 %
Avtalespesialister	54	42	88 %	12	22 %

3. Svar ved utgangen av uke 4 (27. januar 2011) inklusiv leger som krysser av for grunner til at de ikke er omfattet av undersøkelsen ("frafall")

QuestBack-skjema

	Antall i alt	Antall besvarte*	Prosent
Fastleger	3.487	310	9 %
Avtalespesialister	886	95	11 %

*Inklusiv leger som krysser av for grunner til at de ikke er omfattet av undersøkelsen

Papirskjema

	Antall i alt	Antall besvarte	Prosent
Fastleger	349	11	3 %
Avtalespesialister	69	8	12 %

Sum totalt

	Antall i alt	Antall besvarte	Prosent
Fastleger	3.836	321	8 %
Avtalespesialister	955	103	11 %

Tabellgrunnlag ved utgangen av uke 4

	Antall i alt	Antall frafall	Prosent	Antall besvarte	Prosent
Fastleger	3.836	100	3 %	221	6 %
Avtalespesialister	955	21	2 %	82	9 %

Fordeling av praksistype (per 27. januar 2011)

	Antall i alt	Solo	Prosent	Gruppe	Prosent
Fastleger	221	32	15 %	189	85 %
Avtalespesialister	82	69	84 %	13	16 %

4. Svar ved utgangen av uke 5 (04. februar 2011) inkludert leger som krysser av for grunner til at de ikke er omfattet av undersøkelsen ("fracfall")

QuestBack-skjema

	Antall i alt	Antall besvarte*	Prosent
Fastleger	3.488	464	13 %
Avtalespesialister	929	149	16 %

*inkludert leger som krysser av for grunner til at de ikke er omfattet av undersøkelsen

Papirskjema

	Antall i alt	Antall besvarte*	Prosent
Fastleger	349	12	3 %
Avtalespesialister	70	11	16 %

*inkludert leger som krysser av for grunner til at de ikke er omfattet av undersøkelsen

Sum totalt

	Antall i alt	Antall besvarte	Prosent
Fastleger	3.837	476	12 %
Avtalespesialister	999	160	16 %

Tabellgrunnlag ved utgangen av uke 5

	Antall i alt	Antall frafall	Prosent	Antall besvarte	Prosent
Fastleger	3.837	148	4 %	328	8 %
Avtalespesialister	999	26	3 %	134	13 %

Fordeling av praksistype (per 04. februar 2011)

	Antall i alt	Solo	Prosent	Gruppe	Prosent
Fastleger	328	47	14 %	281	86 %
Avtalespesialister	134	108	81 %	26	9 %

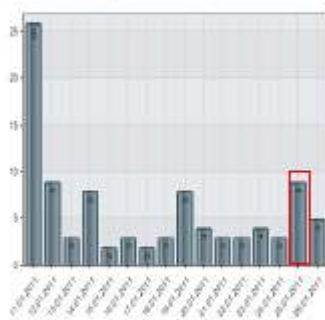
5. Forlengelsen av svarfrist og påminnelser

Vi viser til telefonmøtet med styringsgruppen hvor vi ble enig om å forlenge svarfristen for besvarelse av QuestBack skjema til 11. februar 2011. Av erfaringsmessige årsaker ble svarfristen utvidet til søndag 13. februar 2011.

Legene som har fått skjema med posten får ikke informasjon om utvidet svarfrist. For disse vil svarfristen fortsatt være 4. februar 2011.

Vi sendte den første påminnelsen 25. februar 2011 de legene som ikke har levert QuestBack-skjema. Påminnelsen skjedde i form av en informasjon hvor vi sammentidelig henviste til forlengelsen av svarfristen.

Det viste seg at påminnelsen hadde en stor effekt på svarinngangen (se fordeling av svarinngang i grafen under). Derfor har vi planlagt å sende to påminnelser til (uke 5 og 11. februar 2011).



Til styringsgruppen for
"Inntekts- og kostnadsundersøkelse for landets fastleger og
avtalespesialister"

Oslo, 14. februar 2011

STATUSRAPPORT VED UTGANGEN AV UKE 5

Vi viser til prosjektplanen og siste møte i styringsgruppen ved utgangen av 2010 om levering av statusrapporter i forbindelse med "Inntekts- og kostnadsundersøkelse for landets fastleger og avtalespesialister"

1. Utsendelsesprosess

Informasjonsskriv ble sendt legene **7. januar 2011** via e-post. Vedlagt i denne e-posten var skjemaet med opplysninger som trengs fra regnskapet. Dette skjemaet skal sendes til regnskapsfører dersom legene ikke har opplysninger selv.

Invitasjonse-posten til undersøkelsen med link til QuestBack-skjema ble sendt legene **11. januar** via automatisk e-postutsendelse fra Questback med Heidimarie Evensen som avsender.

Styringsgruppen hadde ønske om at undersøkelsen sendes med posten til legene som ikke hadde registrert e-postadresse. Spørreskjema ble sendt til disse legene **14./17. januar 2011**.

Svarfristen for hele undersøkelsen blir **4. februar 2011/13. februar 2011** (ref. møte med styringsgruppen 21. januar 2011)

2. Svar ved utgangen av uke 3 (21. januar 2011) inkludert leger som krysser av for grunner til at de ikke er omfattet av undersøkelsen ("frafall")

QuestBack-skjema

	Antall i alt	Antall besvarte*	Prosent
Fastleger	3.481	188	5 %
Avtalespesialister	883	66	7 %

*inkludert leger som krysser av for grunner til at de ikke er omfattet av undersøkelsen

Papirskjema

	Antall i alt	Antall besvarte	Prosent
Fastleger	349	6	2 %
Avtalespesialister	69	1	1 %



Sum totalt

	Antall i alt	Antall besvarte	Prosent
Fastleger	3.830	194	5 %
Avtalespesialister	952	67	7 %

Tabellgrunnlag ved utgangen av uke 3

	Antall i alt	Antall frafall	Prosent	Antall besvarte	Prosent
Fastleger	3.830	65	2 %	129	3 %
Avtalespesialister	952	13	1 %	54	6 %

Fordeling av praksistype (per 21. januar 2011)

	Antall i alt	Solo	Prosent	Gruppe	Prosent
Fastleger	129	19	15 %	110	85 %
Avtalespesialister	54	42	88 %	12	22 %

3. Svar ved utgangen av uke 4 (27. januar 2011) inkludert leger som krysser av for grunner til at de ikke er omfattet av undersøkelsen ("fracfall")

QuestBack-skjema

	Antall i alt	Antall besvarte*	Prosent
Fastleger	3.487	310	9 %
Avtalespesialister	886	95	11 %

*inkludert leger som krysser av for grunner til at de ikke er omfattet av undersøkelsen

Papirskjema

	Antall i alt	Antall besvarte	Prosent
Fastleger	349	11	3 %
Avtalespesialister	69	8	12 %

Sum totalt

	Antall i alt	Antall besvarte	Prosent
Fastleger	3.836	321	8 %
Avtalespesialister	955	103	11 %

Tabellgrunnlag ved utgangen av uke 4

	Antall i alt	Antall frafall	Prosent	Antall besvarte	Prosent
Fastleger	3.836	100	3 %	221	6 %
Avtalespesialister	955	21	2 %	82	9 %

Fordeling av praksistype (per 27. januar 2011)

	Antall i alt	Solo	Prosent	Gruppe	Prosent
Fastleger	221	32	15 %	189	85 %
Avtalespesialister	82	69	84 %	13	16 %

4. Svar ved utgangen av uke 5 (04. februar 2011) inklusive leger som krysser av for grunner til at de ikke er omfattet av undersøkelsen ("frafall")
QuestBack-skjema

	Antall i alt	Antall besvarte*	Prosent
Fastleger	3.488	464	13 %
Avtalespesialister	929	149	16 %

*inklusive leger som krysser av for grunner til at de ikke er omfattet av undersøkelsen

Papirskjema

	Antall i alt	Antall besvarte*	Prosent
Fastleger	349	12	3 %
Avtalespesialister	70	11	16 %

*inklusive leger som krysser av for grunner til at de ikke er omfattet av undersøkelsen

Sum totalt

	Antall i alt	Antall besvarte	Prosent
Fastleger	3.837	476	12 %
Avtalespesialister	999	160	16 %

Tabellgrunnlag ved utgangen av uke 5

	Antall i alt	Antall frafall	Prosent	Antall besvarte	Prosent
Fastleger	3.837	148	4 %	328	8 %
Avtalespesialister	999	26	3 %	134	13 %

Fordeling av praksistype (per 04. februar 2011)

	Antall i alt	Solo	Prosent	Gruppe	Prosent
Fastleger	328	47	14 %	281	86 %
Avtalespesialister	134	108	81 %	26	9 %

5. Svar ved slutten av undersøkelsen (14.februar 2011) inkludert leger som krysser av for grunner til at de ikke er omfattet av undersøkelsen ("frafall")

QuestBack-skjema

	Antall i alt	Antall besvarte*	Prosent
Fastleger	3.512	818	23 %
Avtalespesialister	941	302	32 %

* inkludert leger som krysser av for grunner til at de ikke er omfattet av undersøkelsen

Papirskjema

	Antall i alt	Antall besvarte*	Prosent
Fastleger	349	Avventer postinngangen 14.februar 2011	
Avtalespesialister	70		

* inkludert leger som krysser av for grunner til at de ikke er omfattet av undersøkelsen

Tabellgrunnlag ved utgangen av uke 5 (kun QuestBack)

	Antall i alt	Antall frafall	Prosent	Antall besvarte	Prosent
Fastleger	818	194	23 %	624	77 %
Avtalespesialister	302	32	11 %	270	89 %

Fordeling av praksistype (per 14. februar 2011) (kun QuestBack)

	Antall i alt	Solo	Prosent	Gruppe	Prosent
Fastleger	623	68	11 %	555	89 %
Avtalespesialister	270	190	70 %	80	30 %